

FÖRSLAG TILL UTVIDGNING OCH ÄNDRING
AV STADSPLAN
FÖR KV. TORNUGGLAN, TÖRN SKATAN OCH VIPAN
I ARLÖV
BURLÖVS KOMMUN MALMÖHUS LÄN

UPPRÄTTAT DEN 8 JANUARI 1965
ÄNDRAT ENLIGT BYGGNADSNÄMNDENS BESLUT DEN 18 JANUARI 1966
Arne Strömdahl
ARNE STRÖMDAHL
ARKITEKT S A R

GRUNDKARTAN UPPRÄTTAD ÅR 1961
AV LANTMÄTARE GÖSTA SÖDERBERG

BETECKNINGAR

- Stadsplanegräns belägen 3 m utanför det område planen avser
- - - - - Gatukvarter- och annan områdesgräns
- — — — — Bällande områdesgräns
- * * * * * Områdesgräns avsedd att utgå
- - - - - Bestämmelsegräns
- — — — — Bällande bestämmelsegräns
- * * * * * Bestämmelsegräns avsedd att utgå
- - - - - Områdesgräns med utfartsförbud
- Gränslinjer ej avsedda att fastställas

- Bata
- Park- eller plantering
- Område för allmänt ändamål
- Område för bostadsändamål, friliggande hus
- Område för småindustriändamål
- Mark för från huvudbyggnad utskjutande täckta utbyggnader
- Mark som ej får bebyggas
- Mark tillgänglig för underjordiska ledningar

- II Våningsantal
- ◇ 9,0 Byggnadshöjd
- +45 Bällande gatuhöjd

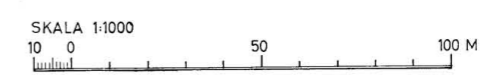
Tillhör byggnadsnämnden i Burlöv kommun beslut
av den 19 april 1966, § 91

Evald Åkesson
ordförande

Registrerat

Genom beslut den 18 oktober 1966 vilket numera vunnit laga kraft, har länsstyrelsen i Malmöhus län fastställt det å denna karta avfattade förslag till ändring och utvidgning av stadsplan; betygar. Malmö i landskansliet den 21 november 1966
På tjänstens vägnar:
G. Gunnarson
Utan avgift

G. Lundberg
G. Lundberg



Gäller inom markerat område





Akt nr:
12-ARS-1103

AU\$12-ARS-1103

1103

ARLOVS SAMH.

karta: P

Akten innehåller 6 ~~skrivna~~ sidor.
Till akten hör 1 ~~karta~~ P

Registrerad

S. Dnr. 962
19 okt 1966
Malmöhus läns
lantmäterikontor

Dnr III G1 35 66

LÄNSSTYRELSENS I MALMÖHUS LÄN
resolution i ärende angående fast-
ställelse av förslag till utvidgning
och ändring av stadsplan i Arlov 1
Burlövs kommun; given å landskansliet
i Malmö den 18 oktober 1966.

Vid sammanträde den 19 april 1966 beslöto byggnadsnämnden i Burlövs kommun antaga ett åren av arkitekten SAR Arne Strömdahl den 8 januari 1965 upprättad sedermera reviderad karta, med tillhörande beskrivning och stadsplanebestämmelser åskådliggjort förslag till utvidgning och ändring av stadsplanen för kvarteren Tornugglan, Törnskatan och Vipan i Arlov.

Erinringar mot förslaget, som i vederbörlig ordning varit utställt till granskning, har framställts av ägarna till tomterna nr 2 - nr 8 inom kvarteret Vipan. Dessa rikta sig mot att det inom kvarteret belägna industriområdet bibehållits i det nya förslaget och anför, bl. a. att förslaget innebär intrång i deras fastigheter och medför att värdet på dem komma att bli mindre än enligt nuvarande plan. Ett bibehållande av industriområdet kan medföra, att nuvarande industri, mot vilken inga anmärkningar riktas, kan komma att ersättas med mera störande sådan.

Byggnadsnämnden har uttalat, att de anförda farhågorna berör förhållanden, som nämnden i framtiden kan påverka, eftersom eventuell ändring av byggnadens användning kräver byggnadslov, och att industribyggnads läge i ett bostadskvarter måste beaktas vid ett eventuellt byggnadslov för ändrad drift.

Överlantmätaren, vägförvaltningen, länsingenjören och länsarkitekten i länet ha avgivit yttranden i ärendet.

Länsstyrelsen finner jämlikt 26 och 106 §§ byggnadslagen skäligen fastställa ifrågavarande förslag till utvidgning och ändring av stadsplanen för kvarteren Tornugglan, Törnskatan och Vipån i Arlov i Burlövs kommun med följande

" Stadsplanebestämmelser

§ 1.

STADSPLANEOMRÅDETS ANVÄNDNING

§ 1.

Byggnadskvarter

- a) Med A betecknat område får användas endast för allmänt ändamål.
- b) Med B betecknat område får användas endast för bostadsändamål.
- c) Med Jm betecknat område får användas endast för småindustriändamål av sådan beskaffenhet att närboende ej vållas olägenheter med hänsyn till sundhet, brandsäkerhet och trevnad.

§ 2.

MARK SOM ICKE ELLER I ENDAST MINDRE OMFATTNING FÅR BEBYGGAS

- Mom. 1. Med punktprickning betecknad mark får icke bebyggas.
- Mom. 2. Med korsprickning betecknad mark får bebyggas endast med uthus, garage och dylika mindre gårdsbyggnader.

§ 3.

SÄRSKILDA FÖRESKRIFTER ANGÅENDE OMRÅDE FÖR LEDNINGAR OCH FÖR ALLMÄN TRAFIK

A med u betecknad mark får icke vidtagas anordningar som hindra framdragande eller underhåll av underjordiska allmänna ledningar.

§ 4.

BYGGNADSSÄTT

Med F betecknat område får bebyggas endast med hus som uppförs fristående.

§ 5.

DEL AV TOMT SOM FÅR BEBYGGAS

- Mom. 1. Av tomt som omfattar med F betecknat område får högst en fjärdedel bebyggas.
- Mom. 2. Av tomt som omfattar med Jm betecknat område får högst en tredjedel bebyggas.

§ 6.

VÅNINGSAANTAL

Å med II betecknat område får byggnad uppföras med högst två våningar.

§ 7.

BYGGNADS HÖJD

- Mom. 1. Å med II betecknat område får byggnad icke uppföras till större höjd än 7,6 meter.
- Mom. 2. Å med siffrorna i romb betecknat område får byggnad uppföras till högst den höjd i meter som siffran anger.

§ 8.

UTFARTSFÖRBUD

Över områdesgräns som på stadsplanekartan försetts med fyllda trianglar får körbar utfart från angränsande fastighet icke anordnas."

BESVÄRSHÄNVISNING

Den som icke åtnöjes med detta beslut äger att i mån av befogenhet däri söka ändring genom besvär, ställda till Konungen, vilka vid äventyr av talans förlust skola till Kungl. kommunikationsdepartementet ingivas eller i betalt brev med posten insändas så tidigt, att de till departementet inkomma inom tre veckor från denna dag.

På länsstyrelsens vägnar:

B. Ulmén

B. Sandberg

Bestyrkes å tjänstens vägnar:

E. Ahrenfeldt
E. Ahrenfeldt

S. Dnr 962

22 mu 19 66

Malmöhus läns
lantmäterikontor

Förslag till utvidgning och ändring av
STADSPLAN
för kv. Tornugglan, Törnaskatan och
Vipan i Arlöv
BURLÖVS KOMMUN, Malmöhus län.

Beskrivning.

Stadsplaneförslaget utgör en påbyggnad av ett från fastställelse tidigare undantaget område inom Lillevångsområdets västra del jämte ändring och reglering av områdes- och bestämmelsegränser inom tidigare fastställda stadsplaner för kv. Törnaskatan och Vipan i Arlöv. Stadsplaneförslaget berör således dels två var för sig fastställda delar av Lillevångsområdet, västra delen, fastställda respektive den 23 januari 1963 och den 16 oktober 1963, dels ett den 9 januari 1958 fastställt stadsplaneförslag för kv. Törnaskatan, ett den 17 december 1953 fastställt förslag för kv. Tornfalken samt slutligen ett den 21 januari 1938 fastställt stadsplaneförslag inom vilket kv. Vipan ingår.

Planförslaget följer principiellt inom kv. Tornugglan och Vipan generalplanen för Burlöv, som vad beträffar kv. Tornugglan anger bebyggelse för småindustriändamål och beträffande kv. Vipan bebyggelse för såväl småindustriändamål som bostadsändamål. Reellt innebär stadsplaneförslaget en reglering av byggnadsrättsgränserna främst ur brandsäkerhetsynpunkt mellan Andersson och Sjöberge trävarubolags fastighet inom kv. Tornugglan samt Perfekta-Tryck AB:s fastighet inom kv. Vipan. Denna reglering gäller såväl fastigheterna sinsemellan som en reglering av byggnadsrätten mellan ovan nämnda företag och vidliggande villabebyggelse inom kv. Vipan och bebyggelse för skoländamål inom kv. Törnaskatan.

Stadsplaneförslaget innebär vidare att Industrigatans och Vallgatans båda

avslutningar mot kv. Fornugglan ur trafiksäkerhets skull föreslagits belagda med utfartsförbud, därmed hänvisande in- och utfarter från Andersson & Sjöbergs trävarubolag till den för ändamålet nyanlagda Hantverkaregatan.

I det sammanhanget har för underlättande av gångtrafiken mellan Lillevångsområdet och skolanläggningen inom kv. Förnekatan ett grönområde om tre meters bredd föreslagits ingå i planen mellan kv. Vipar och kv. Fornugglan.

Av trafiksäkerhets skull föreslås att utfartsförbud likaledes skall gälla utmed kv. Vipars södra kvarteregräns.

Vidare har i tidigare fastställd stadsplan för kv. Vipar viss byggnadsrätt för uppförande av från huvudbyggnad utskjutande täckta utbyggnader av i första hand utrymmesskäl begränsats gälla endast utmed Vallgatan.

Stadsplaneförslaget har upprättats på begäran av byggnadsnämnden.

Malmö den 8 januari 1965.

Arne Strömdahl

Arkitekt SAR

Tillhör Byggnadsnämndens i Burlöv

kommun beslut den 19 april 1966, § 91

Ewald Åkesson

ordförande

Bestyrkes & tjänstens vägnar:

E. Ahrenfeldt
E. Ahrenfeldt