



Burlövs  
kommun



# Välkommen till Nya villan & Kronetorps mölla



# Välkommen till Nya villan vid Kronetorps mölla

Vi hoppas du kommer trivas och ha en trevlig upplevelse. Här hitta du praktisk information om städning, brandsäkerhet, viktiga telefonnummer och annat som kan vara bra att veta.

## Historia om Kronetorps mölla

På kommunens högsta punkt ligger Kronetorps mölla. Den är 27 meter hög och därmed Skånes största vinddrivna mölla. Möllan med möllarbostad byggdes 1841 av ägaren till Kronetorps gård. På platsen låg innan Darrhögarna, tre gravhögar från bronsåldern. Idag återstår bara en av gravarna.

Möllan drevs till början för gårdens egen räkning och senare även för kunder som ville ha malet. Möllans verksamhet upphörde först 1961. Under 1960-talet renoverades möllan av den dåvarande ägaren. 1971 förklarades möllan som byggnadsminne och år 1976 köpte Burlövs kommunen fastigheten. Idag bor privatpersoner i möllarbostaden intill kvarnen och i anslutning till möllan ligger Nya Villan med samlingslokal.

## Föreningar i och runt om Kronetorps mölla

Flera föreningar i Burlövs kommun bedriver verksamhet i och runt Kronetorps mölla. Kulturföreningarna MedVind, Burlövs mölleförening, Fridlufsfrämjandet, Classic moped MC club och ABF. Möllans trädgårdsvänner och S:t Sigfrids folkhögskola sköter om trädgården och örtgården. Runt hörnet ligger Burlövs ryttarförening som ofta kan skimtas rida förbi tomten.

## Innehållsförteckning

Tagg till dörren .....	s.2
Teknik och wifi .....	s.2
Brandsäkerhet och larm .....	s.3
Trivsel- och ordningsregler .....	s.4
Översiktskarta och möblering .....	s.5
Kaffekokare .....	s.6
Diskmaskin .....	s.7
Sopsortering .....	s.8
Städning .....	s.9
Kontaktuppgifter och felanmälan .....	s. 10

## Tagg till dörren

Du hämtar ut din tagg hos Medborgarservice på Medborgarhuset i Arlöv, Kärleksgatan 6.

## Tider för utlämning

Du kan tidigast hämta ut taggen dagen innan din bokning.

Är din bokning en helgdag kan du hämta taggen vardagen innan din bokning.

Öppettider Medborgarservice

Vardag 08.00-16.30

Lördag-söndag stängt

Dag före helgdag 08.00-13.00



Se avvikande öppettider på [burlov.se/hjalpmeny/kontaktaoss](https://burlov.se/hjalpmeny/kontaktaoss) eller genom att skanna QR-koden.

## Lämna tillbaka taggen

Efter din bokning avslutas lämnar du tillbaka taggen till Medborgarservice.

## Teknik

### Wifi

Trådlöst internet/wifi finns i huset.

Nätverket heter: BUR\_OPEN och kräver inget lösenord.



## Brandsäkerhet och larm

Kommunen har det övergripande ansvaret för att anläggningen är säker utifrån brandskyddssynpunkt. Enligt lag ansvarar hyresgästen för att verksamheten sker på ett säkert sätt ur brandskyddssäkerhet. Läs igenom punkterna och informera alla gäster i lokalen om utrymningsvägar och brandsäkerhet.

### Brand- och inbrottslarm

Det är automatiskt brandlarm i huset. Brandlarmet går direkt till brandkåren, det går inte att återkalla ett larm. Möt brandkåren vid parkeringen och se till att det är fri väg fram till huset. Larmutryckning orsakad av oaktsamhet eller om hyrestiden överskrids faktureras hyresgästen.

- OBS! Rökning får endast ske på avsedd plats då röken kan utlösa brandlarmet.

### Brandsläckare och utrymningsplan

Det finns brandsläckare utplacerade i lokalen. Gå en runda för att se var brandsläckarna är. Utrymningsplanen hittar du vid entrén. Informera alla i lokalen var nödutgångarna finns och var återsamlingsplatsen är.

### Första hjälpen-tavla och hjärtstartare

I loungen finns en första hjälpen-tavla med förband, plåster och sårtvätt. Här finns också en hjärtstartare. Kontroll utförs årligen på brandsläckare och hjärtstartare. Första hjälpen-tavlan ska vara komplett. Meddela medborgarservice om det saknas material.

## Om du använt eller upptäcker fel med brandskydd, förband eller larm

### Hjärtstartare, brandsläckare och första hjälpen-tavla

Meddela Medborgarservice  
Telefon: 040-625 60 00  
E-post: bokningen@burlov.se

Vardag 08.00-16.30  
Lördag-söndag stängt  
Dag före helgdag 08.00-13.00

### Inbrottslarmet utlöses

Om inbrottslarmet till huset utlöses kontakta jourhavande tekniker på Burlövs kommun.

Telefon: 040-625 61 08  
Vardag: 15.45-07.00  
Helgdag: dygnet runt

# Trivsel- och ordningsregler

## Ljudnivå efter kl. 22.00

- Efter kl. 22.00 får inga höga eller störande ljud förekomma. Detta gäller både utomhus och inomhus.

## Rök- och drogfri miljö

- Kommunens lokaler ska vara rök- och drogfria samt fria från dopningsmedel.
- All form av rökning sker på anvisad plats utomhus. Gäller även användning av e-cigarett, vape och vattenpipa.

## Fyrverkerier och smällare

- Det är förbjudet att skjuta smällare eller raketer vid Kronetorps mölla.

## Hus- och pälsdjur inomhus

- Det är inte tillåtet att ha husdjur inomhus, med undantag för ledarhundar.

## Kioskförsäljning

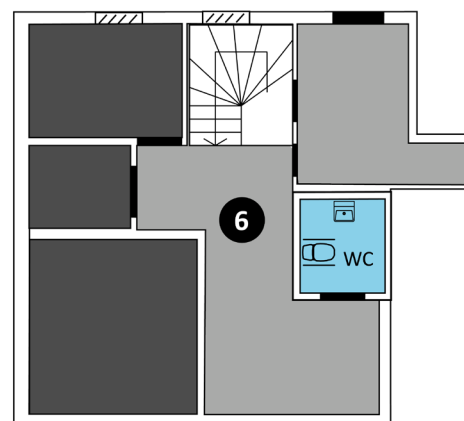
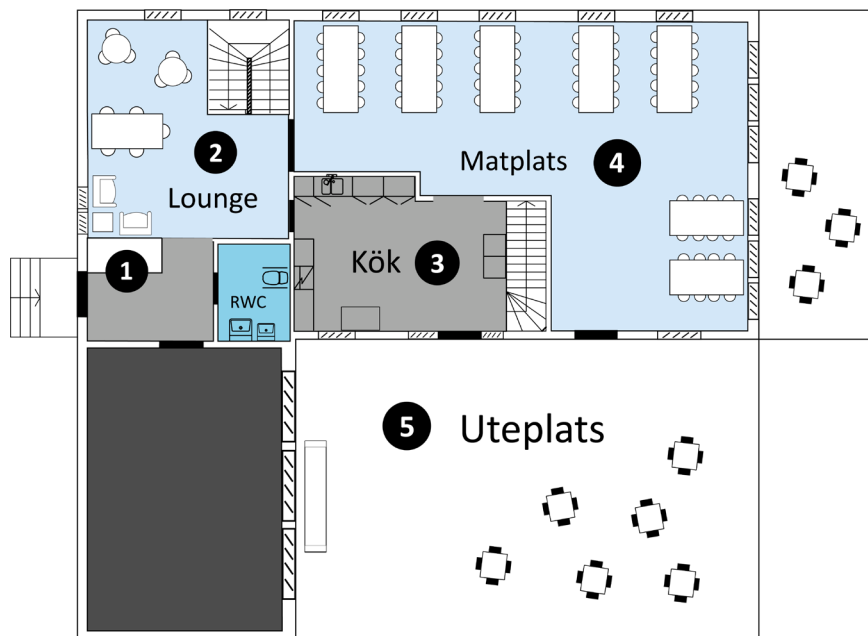
- Kioskförsäljning är endast tillåten i samband med föreningsarrangemang eller större event.

## Fordon och parkering

- Fordon får inte blockera infart till fastigheten eller nödutgångar.
- El-skostrar, mopeder eller andra motordrivna fordon ska parkeras utomhus.
- Cyklar parkeras i cykelställen.

# Översiktskarta och möblering

Möbleringen ska återställas till den ursprungliga placeringen innan ni lämnar lokalen.



## Entréplan

### 1. Entré och städskåp

- Städskåp med städredskap och material.
- RWC

### 2. Lounge

- Ett barbord med höga stolar, två mindre bord med stolar och två fåtöljer.

### 3. Kök

- Kök med porslin, kyl, frys, diskmaskin, mikrovågsugn och kaffekokare.
- Köket är inte godkänt för matlagning, endast varmhållning. Det betyder att du kan värma redan tillagad mat.

### 4. Samlings- och matplats

- Bord och stolar för ca 50 personer och 2 barnstolar.

### 5. Uteplats

- Bord och stolar för utomhusbruk.

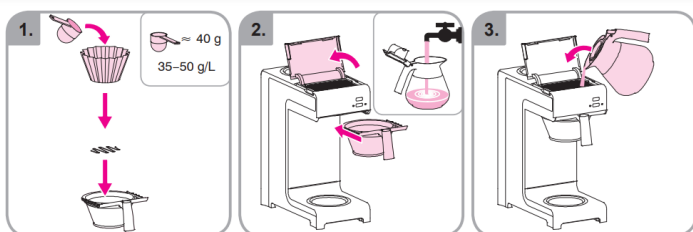
## Källarplan

### 6. Källare

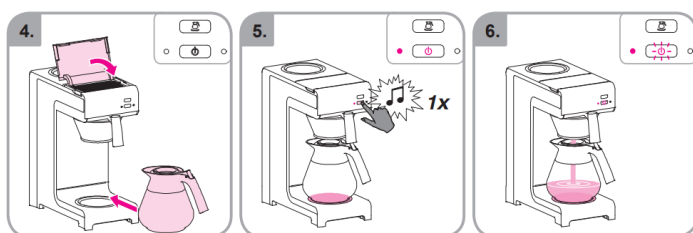
- WC
- Entré för förenings verksamhet, förråd.

# Kaffekokare

Så här använder du kaffekokaren:



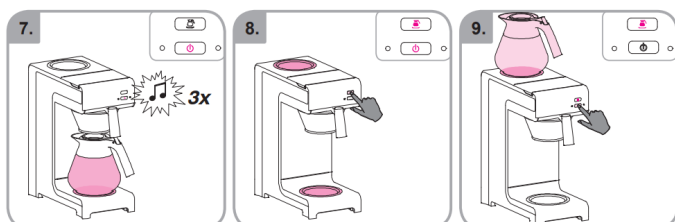
1. Placera kaffefiltret i filterbehållaren och fyll med kaffepulver efter önskad mängd kaffe.
2. För in filterbehållaren i kaffemaskinen enligt bilden. Öppna locket till vattentanken.
3. Använd kaffekannan för att fylla på vattentanken med önskad mängd vatten för antal koppar kaffe. Häll vattnet i vattentanken.



4. Stäng locket till vattentanken och placera kaffekannan på plattan.
5. Tryck en gång på on/off-knappen för att starta maskinen.
6. När kaffet kokat klart trycker du på on/off-knappen för att stänga av kaffemaskinen.

## Håll kaffet varmt

När kaffet är färdigt kan du placera kaffekannan på den övre plattan för att hålla kaffet varmt.



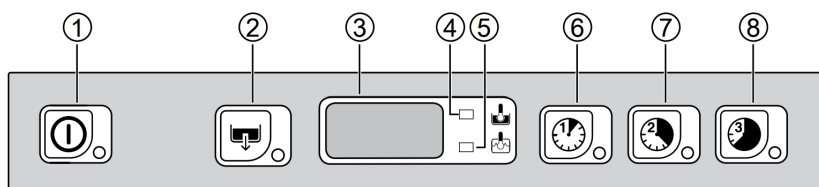
7. När kaffmaskinen ljuder 3 gånger är kaffet klart.
8. Tryck på knappen ovanför on/off-knappen för att starta den övre plattan.
9. Placera kaffekannan på den övre plattan och tryck på on/off knappen för att stänga av kokplattan.

## Diskmaskin

Så här använder du diskmaskinen. Diskmedlet är kopplat direkt till diskmaskinen så du behöver inte använda disktabletter eller diskmedel.

1. Släng matrester och skölj av disken.
2. Fyll backarna som tillhör diskmaskinen med smutsig disk.
  - Brun back: bestick
  - Blå back: glas och koppar
  - Grön back: djupa tallrikar
  - Gul back: tallrikar

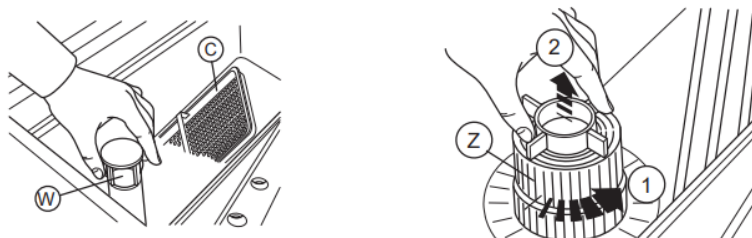
3. Sätt in en back i maskinen.
4. Starta maskinen med start-knappen (nr 1). Maskinen kommer nu värmas upp och förberedas, det tar någon minut.
5. Välj program och tryck start.



- 6 Lätt smutsig (t.ex. glas och brickor)
  - 7 Normaldisk (t.ex. tallrikar och koppar)
  - 8 Mycket smutsigt (t.ex. bestick och grytor)
6. Öppna inte luckan förrän programmet är helt avslutat.
  7. När maskinen är klar hörs en signal och displayen (nr 3) visar "end".
  8. Ta ut diskbacken och låt disken torka.

## Gör rent diskmaskinen

1. Öppna luckan och ta ut diskbacken.
2. Ta bort filtret (W+Z) och silplåtarna (C). Skölj av silplåtarna och filtret i vasken.



3. Stäng luckan och starta rengöringsprogrammet genom att trycka på maskintömningsknappen (nr 2).
4. När programmet är klar hörs en signal och displayen (nr 3) visar "end".
5. Sätt tillbaka filtret (Z+W) och silplåtarna (C) på sin plats.
6. Låt luckan vara öppen lite medan maskinen torkar.



## Sopsortering

Det finns sopkärl, de står vid parkeringen. Soporna ska sorteras efter Sysavs sorteringsguide. Om det är fullt i sopkärlen ansvarar du som hyresgäst att ta hand om soporna. Det är inte tillåtet att ställa soporna bredvid sopkärlen.

### Sysavs sorteringsguide

**Vad vill du sortera?**

Vad vill du sortera idag? **Sök**

Använd sökfältet för att få mer information om ditt avfall.



Scanna QR-koden för att komma till sorteringsguiden och få tips på hur du källsorterar.

Hyresgästen ansvarar själv för hantering av plast och kartong.

### Tömning av soporna

- Sopkärlen töms varje torsdag



# Städning

Städmaterial hittar du i städförrådet i hallen. Innan du lämnar Nya villan ska lokalen städas enligt städrutinerna och möbler ställas tillbaka på sin plats. Hyresgästen ansvarar för att städningen genomförs enligt städrutinerna. Om detta inte gjorts, faktureras du som hyresgäst för återställning och städning.

## Städrutiner

Alla rum och golv ska sopas, vid behov dammsugas. Möbler och mattor ska ställas tillbaka på sin plats enligt översiktskartan.

### Lounge, samlings- och matlokal

- Torka av bordsytor

### Kök

- Diska använt porslin och glas
- Ställ tillbaka allt porslin
- Diska ur kaffekannorna och släng använda kaffefiltren
- Töm och gör rent diskmaskinen (se s. 7)
- Töm kyl och frys
- Torka av ytor
- Lämna inte kvar mat, kryddor eller annat du tagit med dig vid din bokning

### Plocka undan vid uteplatsen

- Se till så att det inte ligger skräp kvar vid uteplatsen.

### Använda tork- och disktrasor

1. Hämta en vit påse från städförrådet i hallen.
2. Lägg använda trasor och moppdular i påsen.
3. Lägg påsen innanför ytterdörren.

## Checklista för städning

- Städa lounge, samlings- och matlokalen
- Städa köket
- Plocka med er all mat, kryddor eller annat du tagit med dig vid din bokning
- Diska ur kaffekannorna
- Rengör diskmaskinen
- Sopa alla rum
- Plocka undan vid uteplatsen
- Töm papperskorgarna
- Släng soporna i sopkärlen
- Se till så att alla fönster och dörrar är stängda

## Kontaktuppgifter och felanmälan

Här hittar du viktiga telefonnummer och kontaktuppgifter.

### Frågor som rör din bokning

Kontakta Medborgarservice i Burlövs kommun med frågor som rör din bokning, bokningsavtal eller frågor som rör fastigheten. Exempelvis faktureringsfrågor, stopp i avlopp, maskindiskmedlet är slut, problem rörande sophanteringen eller om lokalen inte är iordningställd.

Medborgarservice

Telefon: 040-625 60 00

E-post: bokningen@burlov.se

Öppettider

Vardag 08.00-16.30

Lördag-söndag stängt

Dag före helgdag 08.00-13.00



Se avvikande öppettider på [burlov.se/hjalpmeny/kontaktaoss](http://burlov.se/hjalpmeny/kontaktaoss) eller genom att skanna QR-koden.

### Akuta fel med fara för fastigheten

Exempelvis inbrottslarm, större vattenläcka.

Kontakta jourhavande tekniker på Burlövs kommun.

Telefon: 040-625 61 08

Dygnet runt