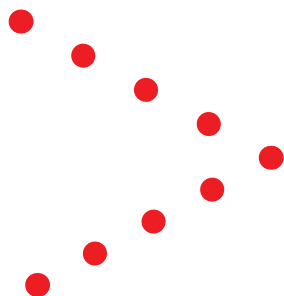


# Va-plan - Burlövs kommun



## Utbyggnadsplan för kommunalt vatten och avlopp



## Sammanfattning

Vattenmyndigheten för Södra Östersjön fastställde i december 2009 ett åtgärdsprogram för åren 2009-15. Av de sex åtgärder som kommunerna har fått ansvar för avser va-planen att uppfylla åtgärd nr 37, som säger följande:

”37. Kommunerna behöver, i samverkan med länsstyrelserna, utveckla vatten- och avloppsvattenplaner, särskilt i områden med vattenförekomster som inte uppnår, eller riskerar att inte uppnå, god ekologisk status, god kemisk status eller god kvantitativ status.”

”För att miljö kvalitetsnormerna ska uppnås krävs att myndigheter och kommuner senast den 22 december 2012 har vidtagit de åtgärder som beslutats i detta åtgärdsprogram.”

Inget av vattendragen i Burlövs kommun uppnår vattendirektivets krav på god ekologisk status.

Va-planens grundläggande syfte är att utreda kommunens skyldighet att utvidga verksamhetsområdet för vatten och avlopp enligt 6 § i Lagen om allmänna vattentjänster. Syftet är också att krav ska ställas på enskilda avlopp i de områden där utbyggnadsskyldighet ej bedöms föreligga. Genom detta arbete bidrar kommunen till att uppnå målen för god ekologisk status enligt Vattenmyndigheten för Södra Östersjöns åtgärdsprogram.

Åtta områden har utretts. Dessa är Arlövgården, Burlövs kyrkby, Framnäs, Kronetorp, Mossvägen, Sunnanå sydost, Sunnanå sydväst och Vallhusen. Arlövgården och Framnäs kommer ej att omfattas av verksamhetsområde för kommunalt va då de ej bedöms utgöra ett större sammanhang enligt 6 § i Lagen om allmänna vattentjänster. Övriga områden kommer inom en tioårsperiod att bli kommunala verksamhetsområden för va, de flesta i samband med exploatering enligt detaljplan. Finansieringen av va-utbyggnaden enligt denna plan bedöms rymmas inom ramen för Burlövs kommuns ordinarie va-taxa.



<b>Sammanfattning</b>	<b>2</b>
<b>Inledning</b>	<b>4</b>
Bakgrund	5
Syfte	5
Avgränsningar	5
Metod	5
Definitioner	5
Myndighetskrav och gällande lagstiftning	6
EU:s vattendirektiv	6
Natura 2000-områden	6
Miljöbalken	7
Skyddsnivå enskilda avlopp	7
Plan- och bygglagen	8
Lagen om allmänna vattentjänster (SFS 2006:412)	8
Kulturminneslagen	9
<b>Vattenresurser</b>	<b>10</b>
Befintliga vattenresurser som används för dricksvattenförsörjning	11
Lämpliga vattenresurser för framtida vattenförsörjning	11
Geologiskt- och juridiskt skydd av vattenresurser	11
<b>Befintliga och framtida verksamhetsområden</b>	<b>12</b>
Befintliga verksamhetsområden för kommunalt vatten och avlopp	13
Utredningsområden	15
Utökning av kommunens verksamhetsområden med hänsyn till miljö och hälsoskydd	16
Utökning av verksamhetsområdena med hänsyn till exploatering	22
Hantering av områden som ligger sent i tidsplanen	27
Riktlinjer för områden som inte bedöms kunna omfattas av verksamhetsområde	28
<b>Miljökvalitetsnormer och vattenförekomster</b>	<b>32</b>
Hot mot miljökvalitetsnormerna i dricksvattenförekomster	33
Miljökvalitetsnormer och avloppshantering	33
Sege å och Alnarpsån	33
Lommabukten	34
Handlingsplan för säkerställande av vattenresurser och avloppshantering	34
Översiktsplanens (ÖP) betydelse	34
Va i detaljplan	35
Lov utanför planlagt område	35
VA SYDs roll i den kommunala planeringen	35
<b>Tidplan och prioriteringslista för planerade åtgärder</b>	<b>36</b>
<b>Uppdatering av va-planen samt framtida strategiska arbeten</b>	<b>38</b>

---



# Inledning

Vattenmyndigheten för Södra Östersjön fastställde i december 2009 ett åtgärdsprogram för åren 2009-15. Av de sex åtgärder som kommunerna har fått ansvar för avser va-planen att uppfylla åtgärd nr 37, som säger följande:

”37. Kommunerna behöver, i samverkan med länsstyrelserna, utveckla vatten- och avloppsvattenplaner, särskilt i områden med vattenförekomster som inte uppnår, eller riskerar att inte uppnå, god ekologisk status, god kemisk status eller god kvantitativ status.”

”För att miljö kvalitetsnormerna ska uppnås krävs att myndigheter och kommuner senast den 22 december 2012 har vidtagit de åtgärder som beslutats i detta åtgärdsprogram.”

## Bakgrund

Orenat avloppsvatten har stor miljöpåverkan i våra vattendrag, sjöar och hav. I Burlövs kommun har en första inventering av enskilda avlopp utförts 1992/93. Denna följdes upp 2005 och senast 2011/12, i samband med VA SYDs övertagande av ansvaret för bl.a. kommunalt va i Burlöv. Det finns idag endast ett sextiotal avlopp som inte är inkopplade på det kommunala spillvattennätet. Merparten av dessa har en ofullständig rening i lagens mening och är såväl gamla som ineffektiva. I Burlövs kommun har man sedan länge haft utgångspunkten att alla enskilda avlopp ska kopplas till det kommunala spillvattennätet och har därför inte förelagt om åtgärder av brister på enskilda avloppsanläggningar.

Inget av de aktuella vattendragen i kommunen uppnår vattendirektivets krav på god ekologisk status. Kommunen skall tillsammans med övriga utsläppare verka för att kraven ska uppfyllas. Kraven är högt ställda och kräver krafttag från flera olika aktörer.

## Syfte

Va-planens grundläggande syfte är att utreda kommunens skyldighet att utvidga verksamhetsområdet för vatten och avlopp. Syftet är också att krav ska ställas på enskilda avlopp i de områden där utbygg-

nadsskyldighet ej bedöms föreligga. Genom detta arbete bidrar kommunen till att uppnå målen för god ekologisk status enligt Vattenmyndigheten för Södra Östersjöns åtgärdsprogram. Detta då belastningen av näringsämnen i vattenförekomsterna kommer att minska.

## Avgränsningar

- Va-planen innehåller ingen vattenförsörjningsplan, dagvattenstrategi eller förnyelseplan, utan fokuserar endast på vatten- och avloppssituationen utanför det kommunala verksamhetsområdet.
- Va-planen innehåller inga projekteringar eller övriga genomföranden av åtgärder.

## Metod

Va-planen har tagits fram i ett samarbete mellan Burlövs kommun och VA SYD, huvudsakligen genom att sammanställa och jämföra arkivuppgifter.

Arbetsgruppen har bestått av:

Christian Malmström, VA SYD.

Dan Zimmergren, Burlövs kommun.

Frida Jönsson, VA SYD (projektledare).

Johan Rönnborg, Burlövs kommun (projektsekreterare).

Styrgruppen har bestått av:

Gertrud Richter, Burlövs kommun Kommunledningskontoret, planchef.

Karin Fernström, VA SYD Ledningsnätsavdelningen, avdelningschef.

Michael Horn, Burlövs kommun Samhällsbyggnadsförvaltningen, miljö- och byggchef.

## Definitioner

*Allmän va-anläggning* – en va-anläggning över vilken en kommun har ett rättsligt bestämmande inflytande och som har ordnats och används för att uppfylla kommunens skyldigheter enligt Lagen (2006:412) om allmänna vattentjänster.

*Avloppsvatten* – vatten, i regel förorenat, som avleds i rörledning, dike eller dylikt; kan bestå av spillvatten, processvatten, kylvatten, dagvatten och

dränvatten.

*Dagvatten* – ytligt avrinnande regnvatten och smältvatten.

*Enskild anläggning* – en va-anläggning eller annan anordning för vattenförsörjning eller avlopp som inte är eller ingår i en allmän anläggning.

*Spillvatten* – förorenat vatten från hushåll, industri, serviceanläggningar och dylikt.

*Vattentjänster* – vattenförsörjning och avlopp (va).

*Verksamhetsområde* – det geografiska område inom vilket en eller flera vattentjänster har ordnats eller ska ordnas.

## Myndighetskrav och gällande lagstiftning

I detta avsnitt redogörs kortfattat för de viktigaste regleringarna som berör kommunal va-planering och enskilda avlopp.

### *EU:s vattendirektiv*

Målsättningen med EU:s ramdirektiv för vatten 2000/60/EG är att skydda yt-, kust- och grundvattnen, att uppnå god ekologisk och kemisk status i vattendragen, att mildra effekterna av översvämningar och torka samt att främja en hållbar användning av vatten. God ekologisk status innebär att ytvattens växt- och djurliv, vattnets vägar och flöden, botten och stränders struktur samt fysikaliska egenskaper endast får uppvisa små avvikelser från naturliga förhållanden. God kemisk status innebär att ytvattnen inte får innehålla höga halter av vissa namngivna giftiga ämnen. Vattendirektivets dotterdirektiv 2008/105/EG innehåller preciserade krav på de prioriterade ämnena och på miljökvalitetsnormer för vatten.

Vattendirektivet är anledningen till att de fem regionala vattenmyndigheterna har tillkommit i Sverige. Större delen av Skåne tillhör Södra Östersjöns vattendistrikt med säte i Kalmar. Varje länsstyrelse har dessutom en enhet som arbetar med vattenförvaltningen inom det egna länet, i Skåne kallad för den Miljö- och Vattenstrategiska enheten. Ovanför dessa myndigheter har den relativt nybildade Havs-

och Vattenmyndigheten samordnande uppgifter. Vattendelegationen för Vattenmyndigheten i Södra Östersjöns vattendistrikt fattade den 15 december 2009 beslut om vattenförvaltningens första cykel 2009-2015. Denna omfattar kvalitetskrav i form av miljökvalitetsnormer för utpekade yt- och grundvattenförekomster och åtgärdsprogram som ska säkerställa att miljökvalitetsnormerna uppnås. Endast de större vattendragen och sjöarna betraktas som vattenförekomster och där är det statens uppgift att se till att kraven uppfylls genom tillsyn. De mindre vattendragen är uteslutande kommunernas ansvar. Inom Burlövs kommun finns det fem vattenförekomster varav tre är ytvattenförekomster. Vattendragen bedöms ha en otillfredsställande eller dålig ekologisk status. Lommabukten har måttlig ekologisk status. Grundkravet är att miljökvalitetsnormen ska ha uppnåtts senast 2015, men eftersom den tar längre tid att uppfylla i bl.a. övergödda och rätade slättåar har vattenmyndigheten gett dispens till år 2027 för vattendragen i Burlövs kommun. Ingen försämring av statusen får ske under tiden. Vattenförekomsterna ska också uppnå god kemisk status till år 2015. Fastän uppgifter om kemisk status saknas anses kravet uppfyllt för samtliga förekomster redan nu. Grundvattenförekomsterna har god kvantitativ status. En karta över de vattenförekomster som helt eller delvis finns i kommunen finns på sidan 33.

I gällande åtgärdsprogram riktas sju åtgärder till kommunerna och resterande 31 åtgärder till statliga myndigheter. Miljömyndigheterna förväntas ställa krav på de verksamhetsutövare som påverkar vattenförekomsternas status negativt. Kommuner ska bl.a. upprätta va-utbyggnadsplaner, ställa krav på enskilda avlopp, inrätta vattenskyddsområden, förbättra sin planering och bedriva tillsyn med inriktning på de vattenområden där den ekologiska statusen måste förbättras.

### *Natura 2000-områden*

EU har för att värna om vissa naturtyper, arter och deras livsmiljöer beslutat om habitat- och fågeldirektiven. I svensk lag finns motsvarande regler



främst i Miljöbalken 7 kap 27-29 §§ och i Förordningen (SFS 1998:1252) om områdesskydd enligt Miljöbalken. Regeringen har pekat ut ett stort antal naturområden, s.k. Natura 2000-områden, som den därmed har lovat EU att skydda enligt direktivens regler. Det krävs tillstånd för att vidta åtgärder i ett Natura 2000-område, om dessa på ett betydande sätt kan påverka miljön. Tillstånd får endast lämnas om de skyddade arterna och miljöerna inte kan skadas. Tillståndet, som beslutas av länsstyrelsen, får dock ges om de planerade åtgärderna har ett väsentligt allmänintresse. Lommabukten är Burlövs kommuns enda Natura 2000-område.



Natura 2000-området i Lommabukten

### *Miljöbalken*

Alla personer eller företag som vidtar en åtgärd eller bedriver en verksamhet som kan orsaka skada på miljön eller människors hälsa är skyldig att vidta de åtgärder och försiktighetsmått som krävs för att förhindra detta, enligt de allmänna hänsynsreglerna i Miljöbalken. Detta gäller även för privata bostadshus som har en enskild avloppsanläggning. Enskilda avlopp bidrar till övergödningen av våra vattenförekomster och kan sprida patogener. Det är därmed varje fastighetsägares ansvar att se till att deras avloppsvatten renas på ett sätt som uppfyller kraven i lagstiftningen.

Ansvar för tydligare ytterligare i miljöbalken 9 kap. 7 §. Enligt denna paragraf ska avloppsvatten avledas och renas eller tas om hand på annat sätt så

att olägenhet för människors hälsa eller miljön inte uppkommer. För detta ändamål skall lämpliga avloppsanordningar eller andra inrättningar utföras.

I Naturvårdsverkets Allmänna Råd finns vägledning för tillsynsmyndigheterna om vilka krav som bör ställas på enskilda avloppsanläggningar. Här beskrivs bland annat krav på reningseffektivitet, robusthet och ytterligare krav för känsliga områden.

### *Skyddsnivå enskilda avlopp*

Hög skyddsnivå innebär att en avloppsanordning förväntas uppnå minst 90 % reduktion av organiska ämnen, minst 90 % reduktion av fosfor samt minst 50 % reduktion av kväve. Normal skyddsnivå innebär att avloppsanordningen förväntas uppnå minst 90 % reduktion av organiska ämnen och uppnå minst 70 % reduktion av fosfor.

Det går inte att fatta ett generellt beslut om att hög skyddsnivå ska gälla. Till stöd för bedömningen i varje enskilt fall föreslås dock följande riktlinjer för när hög skyddsnivå bör gälla inom Burlövs kommun

- Det renade avloppsvattnet leds direkt till ytvattenrecipient som har sämre än god ekologisstatus.
- Det renade avloppsvattnet leds till dräneringsledning, vars utflöde sker till ytvattenrecipient som har sämre än god ekologisk status.
- Det renade avloppsvattnet leds till dräneringsledning vars utflöde är okänt.
- Avloppsanläggningen uppförs inom 100 meter från ytvatten eller vattendrag som är vattenförande under betydande del av året.

Vid bedömning i det enskilda fallet kan sakförhållanden enligt följande punkter bidra till att en avloppsanläggning behöver uppfylla kraven för hög skyddsnivå om den samlade belastningen i området riskerar att bli hög. Enskilt avlopp på fastigheter som ligger inom de vattendelare som identifierats ska uppfylla kraven för hög skyddsnivå. Hög skyddsnivå ska också gälla om avloppsanläggningen uppförs inom eller befaras ha negativ påverkan

påföljande områden:

- Område som av länsstyrelsen, Naturvårdsverket eller annan myndighet utpekats som känslig mot avloppsutsläpp, närsaltpåverkan eller syrgastärnande ämnen.
- Fiskevatten enligt Fiskevattendirektivet (78/659/EEG).
- Badplatser enligt badvattendirektivet (76/160/EEG).
- Nitratkänsliga områden enligt nitratdirektivet (91/676/EEG).
- Avloppsvattenkänsliga områden enligt Avloppsvattendirektivet (91/271/EEG), områden känsliga för kväve respektive fosfor.
- Natura 2000-områden enligt Habitatdirektivet (92/676/EEG) och Fågeldirektivet (79/409/EEG) som är känsliga för närsaltspåverkan eller syrgastärnande ämnen.
- Övriga Natura 2000 områden.
- Områden som är skyddade enligt kap 7 MB och för vilka det finns föreskrifter som kan begränsa eller förbjuda utsläpp av avloppsvatten, främst för vattenskyddsområden.
- Naturresevat som skyddar vatten och vattenberoende arter. Miljöskyddsområde som skyddar vatten och vattenberoende arter.
- Vattentäkter som omfattas av kap 9 MB, det vill säga enskilda brunnar och mindre anläggningar.
- Vattenskyddsområden fastställda av länsstyrelse eller kommun.
- Vattenförekomster som är avsedda för, eller kan komma att brukas vid, framtida behov.

Samtliga recipienter har övergödningsproblematik. Hela kommunen har pekats ut som nitratkänslig och avloppskänslig (både kväve och fosfor). Generellt är också avstånden till recipienterna, däckningsföretag m.fl. korta. Sammantaget visar detta på att hög skyddsnivå bör gälla i hela kommunen. Bedömningen måste dock göras i varje enskilt fall av Miljö- och byggnämnden.

### Plan- och bygglagen

Vid planläggning och i ärenden om bygglov eller

förhandsbesked ska bebyggelse och byggnadsverk lokaliseras till mark som är lämpad för ändamålet med hänsyn till

1. människors hälsa och säkerhet,
2. jord, berg- och vattenförhållandena,
3. möjligheterna att ordna trafik, vattenförsörjning, avlopp, avfallshantering, elektronisk kommunikation samt samhällsservice i övrigt,
4. möjligheterna att förebygga vatten- och luftföroreningar samt bullerstörningar, och
5. risken för olyckor, översvämning och erosion.

Innan kommunen har hunnit ordna den gata som en fastighet ska ha utgång till eller den avloppsledning som en fastighet ska få vara ansluten till, får den som vill bygga på fastigheten själv ordna utfartsväg och avloppsanläggning och utan ersättning använda kommunens mark för utfartsvägen och avloppsanläggningen, om marken är avsedd för det ändamålet.

### Lagen om allmänna vattentjänster (SFS 2006:412)

Bestämmelserna i denna lag syftar till att säkerställa att vattenförsörjning och avlopp ordnas i ett större sammanhang, om det behövs med hänsyn till skyddet för människors hälsa eller miljön.

6 § reglerar detta:

*”Om det med hänsyn till skyddet för människors hälsa eller miljön behöver ordnas vattenförsörjning eller avlopp i ett större sammanhang för en viss befintlig eller blivande bebyggelse, skall kommunen*

1. bestämma det verksamhetsområde inom vilket vattentjänsten eller vattentjänsterna behöver ordnas, och
2. se till att behovet snarast, och så länge behovet finns kvar, tillgodoses i verksamhetsområdet genom en allmän va-anläggning.”

Det geografiska område inom vilket en eller flera vattentjänster har ordnats eller ska ordnas kallas verksamhetsområde. Länsstyrelsen har tillsyn över att kommunerna fullgör sina skyldigheter enligt lagen.



Stora delar av vattentjänstlagen handlar om kommunens (=va-huvudmannens) och fastighetsägarens rättigheter och skyldigheter. Kommunen har rätt att meddela lokala bestämmelser för hur den allmänna vatten- och avloppsanläggningen får användas och ska även fastställa vilka taxor som gäller för de olika tjänster som kommunen tillhandahåller. De kommunala anläggningarna för vatten och avlopp, dvs. ledningsnät, reningsverk, vattentorn, pumpstationer m.m. ägs och bekostas i sin helhet av användarna. Kommunen måste noga skilja på den taxefinansierade va-verksamheten och den verksamhet som betalas via skatter. Inkomster från va-taxor får bara användas så att de uppfyller existerande eller blivande användares behov. Kommunalförbundet VA SYD är verksamt i flera kommuner och måste skilja på ekonomin i de olika delägarkommunerna.

Fastighetsägaren har rätt att använda en allmän va-anläggning, om fastigheten finns inom va-anläggningens verksamhetsområde, behöver en vattentjänst och behovet inte kan lösas bättre på annat sätt. Fastighetsägaren är då även skyldig att betala avgifter enligt kommunens taxa. Utanför verksamhetsområdet finns inga skyldigheter eller rättigheter för varken va-huvudmannen eller fastighetsägaren. Om en anslutning ändå genomförs till den allmänna anläggningen, så regleras detta genom avtal mellan va-huvudmannen och fastighetsägaren.

### *Kulturminneslagen*

I Burlövs kommun finns flera intressanta fornlämningar. Skyddet av dessa regleras i Kulturminneslagen (SFS 1988:950). Enligt 2 kap. 6 § är det förbjudet att utan tillstånd rubba, ta bort, gräva ut, täcka över eller genom bebyggelse, plantering eller på annat sätt ändra eller skada en fast fornlämning. Länsstyrelsen är tillsynsmyndighet.



Bild från VA SYD

---



Vattenresurser

### Befintliga vattenresurser som används för dricksvattenförsörjning

I Burlövs kommun finns inga kommunala dricksvattentäkter. Ett fåtal enskilda vattentäkter finns. Burlöv får i huvudsak sitt dricksvatten från Vombsjön. Vattnet köps sedan 1976 in från Sydsvatten. Företaget Nordic Sugar AB, Arlövs sockerbruk, har tre stycken borrar (Alnarpsströmmen) för livsmedelsproduktion inom fastigheten och dessa är skyddade med påkörningsskydd. Dricksvattenkvaliteten säkerställs genom omfattande, av miljö- och byggnämnden godkänd, egenkontroll.

### Lämpliga vattenresurser för framtida vattenförsörjning

I Burlövs kommun finns ingen egen ordinarie vattentäkt för kommunal dricksvattenförsörjning. De två vattenverk med tillhörande borrar som tidigare klassats som reservvattenverk/-täkter är nu under avveckling eller redan avvecklade. I Arlöv ligger det gamla vattenverket och brunnarna på Hantverkaregatan. I Åkarp ligger brunnen på Östragårdsvägen och det före detta vattenverket på Källvägen.

### Geologiskt- och juridiskt skydd av vattenresurser

Ingen av vattenresurserna har ett utökat juridiskt skydd. Länsstyrelsen pekar ut SV Skånes kalkstenar och Alnarpsströmmen ur ett regionalt perspektiv som potentiellt viktiga framtida förekomster för uttag av vatten, energi m.m. och anser därför att adekvat skydd bör ges i valda delar.

Under Burlövs kommun finns Alnarpsströmmen som är en av Skånes och Sveriges största grundvattenförekomster. Då Alnarpsströmmen täcks av ett skikt av svärgenomtränglig moränlera är den relativt skyddad mot föroreningar ovanifrån. Då det tidigare skett ett överuttag av grundvatten härifrån har grundvattentrycket sjunkit och saltvatten från Öresund trängt in. På senare tid har mindre och mindre vatten tagits ut från Alnarpsströmmen och grundvattentrycket har stigit. Även ett för lågt uttag av grundvatten kan skapa problem. Bevakningen

av grundvattennivåer och -kvalitet har genom åren skett av Samarbetskommittén för Alnarpsströmmen, vilken består av kommuner och verksamheter som har intressen i Alnarpsströmmen. Alnarpsströmmen har god status men bedöms ändå ligga i riskzonen för att inte klara god kemisk status inom förvaltningscykeln 2009-2015.

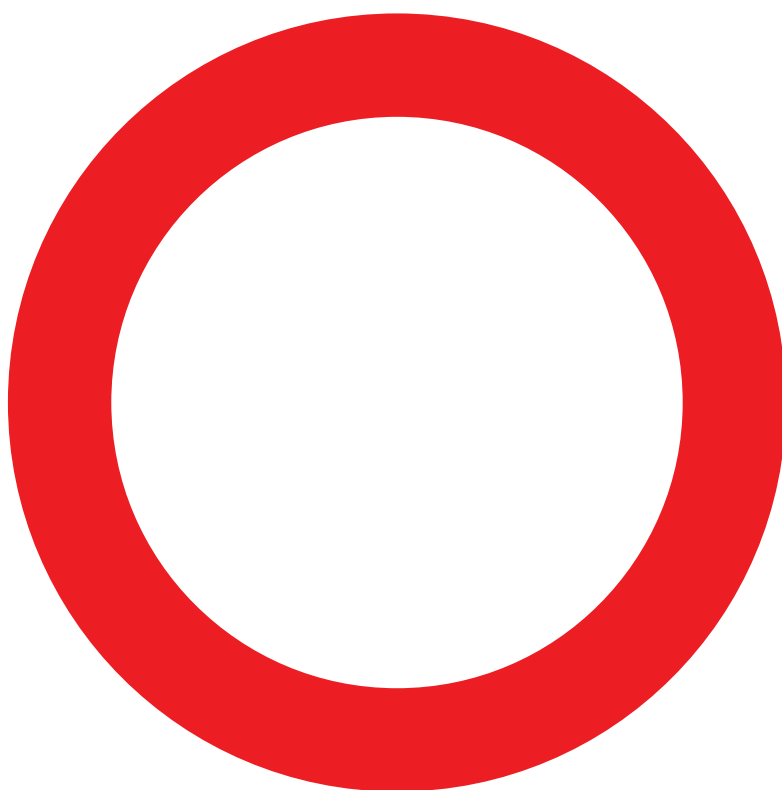
Grundvattenförekomsten SV Skånes kalkstenar bedöms för närvarande ha god status men riskerar att inte klara god status till år 2015 med avseende på kemisk och kvantitativ status.

Att inrätta vattenskyddsområde inom kommunen anses i dagsläget inte aktuellt. Däremot kommer möjligheten att skydda grundvatten i de lokala miljöföreskrifterna att ses över när dessa revideras.



Bild från VA SYD

Pumpstation på landsbygden.



Befintliga och framtida verksamhetsområden

---



## Befintliga verksamhetsområden för kommunalt vatten och avlopp

VA SYDs förbundsfullmäktige fattar årligen beslut om ändringar i verksamhetsområden. Dessa beslut skickas till länsstyrelsen för kännedom. Bilden nedan visar aktuella verksamhetsområden.

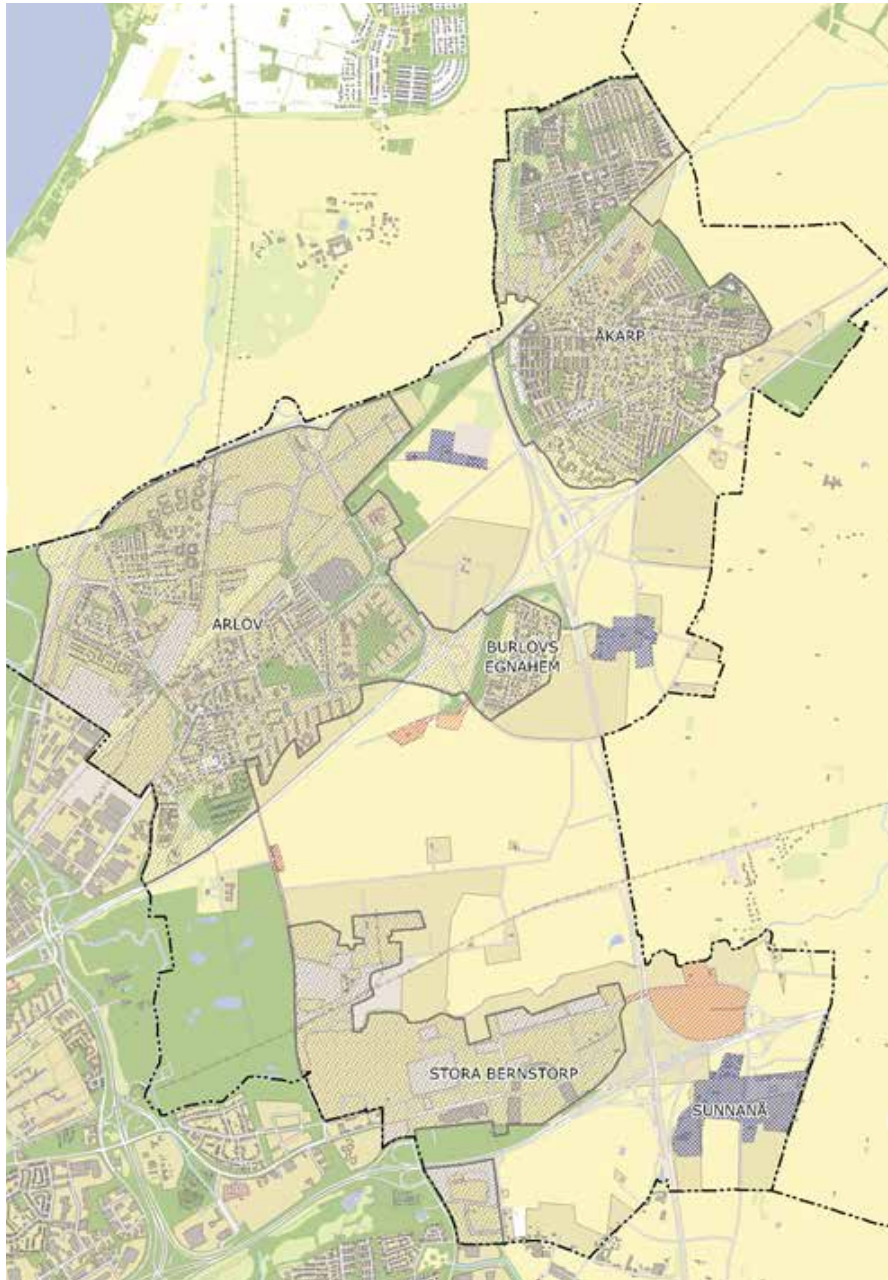


Bild från VA SYD

Verksamhetsområden, Burlövs kommun 2013. Svart linje: kommungräns. Gråmarkerat område: v.o. för vatten, spillvatten, dagvatten. Rödmarkerat område: v.o. för vatten och spillvatten. Blåmarkerat område: v.o. för vatten.





Bild från VA SYD

Allt Burlövs spillvatten som leds via kommunala ledningar hamnar i Sjölanda reningsverk. Sjölundaverket, som är ett av Sveriges största reningsverk, tar emot avloppsvatten motsvarande sju fulla badkar per sekund (ca 1350 l/s) och ligger i norra delen av Malmö hamn.

## Utredningsområden

Åtta utredningsområden har identifierats. Dessa är Arlövgården, Burlövs kyrkby, Framnäs, Kronetorp, Mossvägen, Sunnanå sydost, Sunnanå sydväst och Vallhusen, se karta nedan.

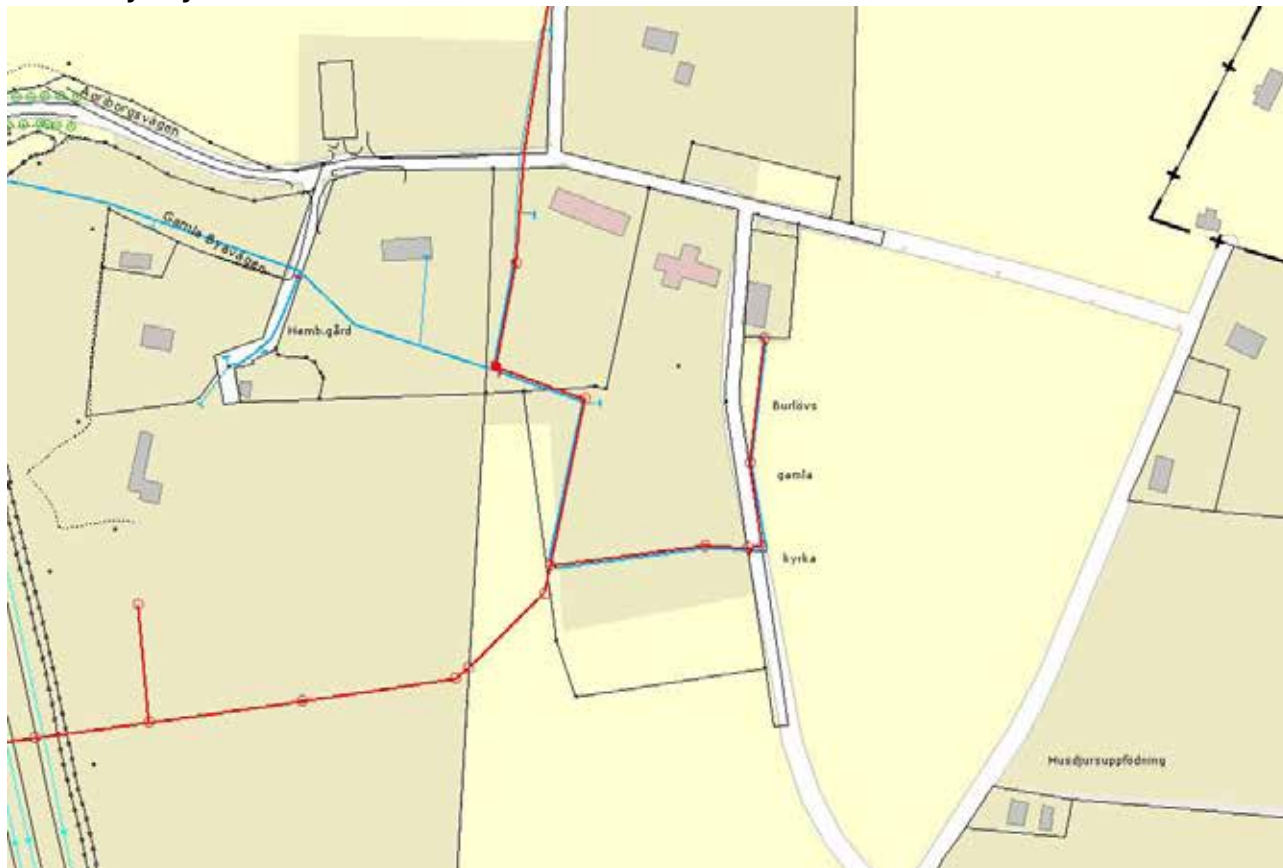


1. Arlövgården
2. Burlövs kyrkby
3. Framnäs
4. Kronetorp
5. Mossvägen
6. Sunnanå sydost
7. Sunnanå sydväst
8. Vallhusen

Områdena beskrivs ingående under respektive rubrik nedan.

### Utökning av kommunens verksamhetsområden med hänsyn till miljö och hälsoskydd

#### Burlövs kyrkby



Totalt utgörs området av 17 fastigheter varav tio är bebodda med totalt 31 permanentboende. Burlövs kyrkby är inte detaljplanlagt. Området utgörs framförallt av bostadsbebyggelse, jordbruksfastigheter och kyrka. Fastigheter i Staffanstorps kommun ligger i närheten.

Större delen av området består av finsand – sand med inslag av små områden med sandig moränlera och morängrovlara.

#### *Nuvarande dricksvattensituation*

I området finns ett okänt antal enskilda vattentäkter. Hela området inryms i verksamhetsområdet för dricksvatten.

#### *Nuvarande avloppssituation*

Nuvarande avloppssituation är att beteckna som

oklar och under utredning. Området innehåller såväl kommunalt anslutna som enskilda avlopp. Enligt uppgifter från 2011 finns fem till sex fastigheter som eventuellt har enskilda avlopp. Standarden på anläggningarna är okänd men inga är godkända.

Området ligger inom Alnarpsåns avrinningsområde. Alnarpsån bedöms ha dålig status. Bedömningen baseras främst på den kemiska kvalitetsfaktorn näringsämnen, som klassats som dålig status. Enstaka bottenfaunaundersökningar 2007 bekräftar bedömningarna av såväl den dåliga ekologiska statusen som orsaken, övergödning. Alnarpsån mynnar i Lommabukten där det är näringsämnen som avgör den ekologiska statusen och detta utgör ett miljöproblem i vattenförekomsten. Lommabukten har måttlig ekologisk status under förutsättning att Malmö hamn avdelas i en egen vattenförekomst som då blir kraftigt modifierat vatten (KMV).



Närheten till huvudrecipienten (fågelvägen) är ca 1500 - 2000 m

Utsläpps-/miljökrav bör vara enligt NFS 2006:7, hög skyddsnivå för hälsoskydd och miljöskydd. Bedömning skall göras i varje enskilt fall.

### *Kommunalt ledningsnät*

Burlövs kyrkby är sedan 1970-talet verksamhetsområde för dricksvatten. År 1995 drogs även spillvattenledningar ut till byn. Dagvattenledningar finns i Burlövs egnahem ca 300 meter väster om kyrkbyn. Området är idag inte verksamhetsområde för spillvatten.

### *Skyddsvärde*

Området ligger inom riksintresse för kulturmiljö och fornlämningar finns konstaterade. Det är listat i länsstyrelsens program för kulturmiljö. Området är också upptaget i Burlövs kommuns bevarandeplan och skyddsvärd bebyggelse finns.

Vid Trafikverkets inventeringar 2011 av Alnarpsån påträffades inga rödlistade eller fridlysta bottenlevande djur. Ål påträffades dock. Världspopulationen av ål anses ha minskat med 95 % sedan 80-talet och är listad som akut hotad. I Alnarpsån sker reproduktion av öring vilken kan vara havsvandrande.

Alnarpsån mynnar i Natura 2000-område.

### *Framtida behov*

Ingen exploatering av området förväntas.

### *Bedömning*

Området bedöms ej utgöra ett större sammanhang enligt 6 § LAV. Då det redan finns spillvattenledningar utdragna till området bör verksamhetsområde för spillvatten ändå bildas och sammanfalla med verksamhetsområdet för dricksvatten (se karta nedan). Tre fastigheter öster om den samlade bebyggelsen i kyrkbyn bedöms hamna utanför verksamhetsområdet. Två av dessa fastigheter har på egen hand anslutit sig till allmän anläggning i kyrkbyn via avtal.

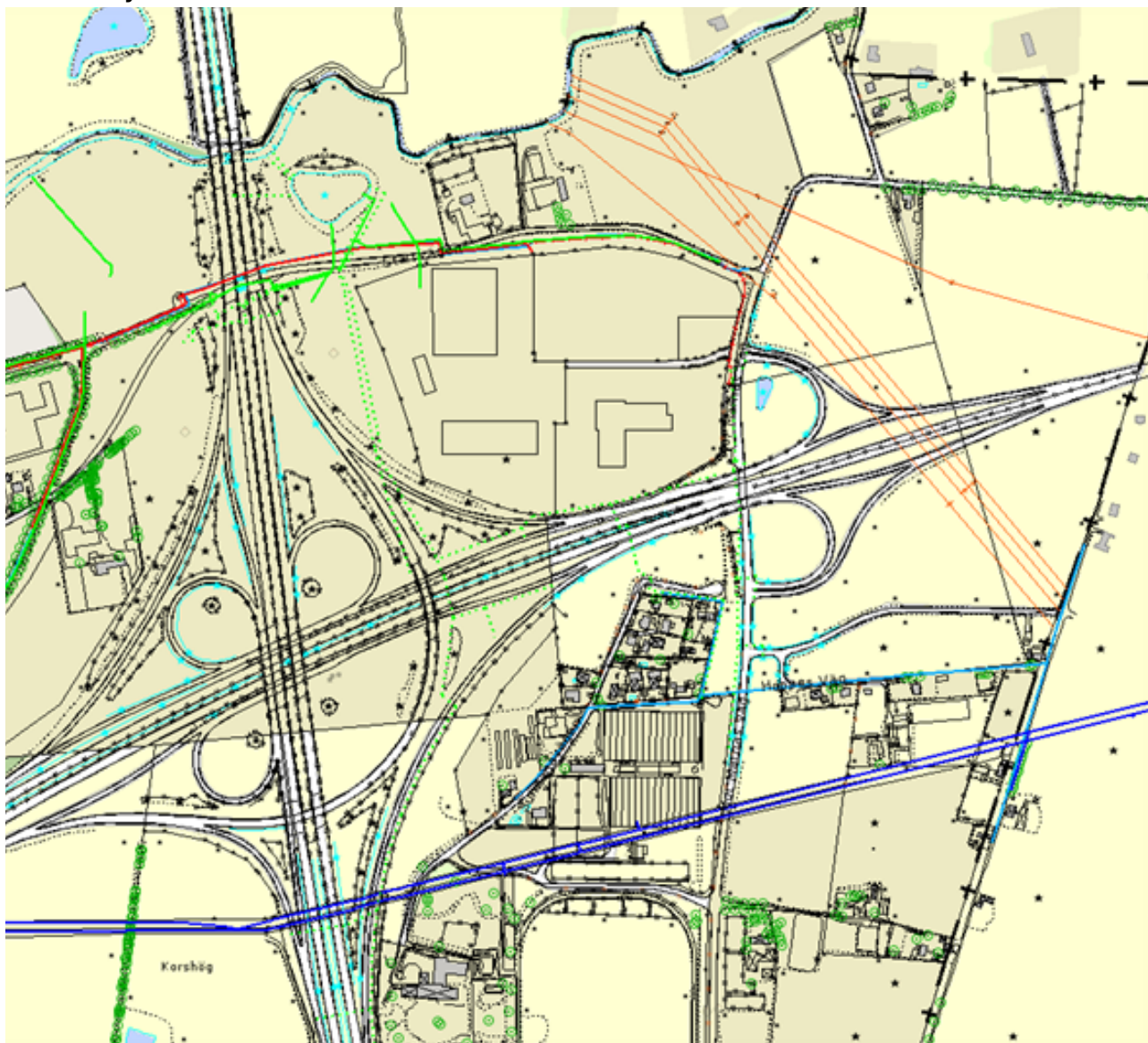


Det blåmarkerade området visar befintligt verksamhetsområde för vatten i Burlövs kyrkby.



Flygfoto över Burlövs Kyrkby.

## Sunnanå sydost



Sunnanå sydost är beläget söder om Väg 11, öster om Yttre Ringvägen samt med Malmös och Staffanstorps kommungränser i söder respektive öster.

Området består av 49 fastigheter varav 29 är bebodda med totalt 105 permanentboende. Området är inte detaljplanerat. Området karaktäriseras av framförallt tät bebyggelse samt verksamheter (växthusodling) och travbana. Ingen vidare bebyggelse föreslås i samrådshandlingen 120927 för översiktsplanen (Framtidsplan för Burlövs kommun).

Området gränsar direkt mot Staffanstorp.

Huvudsakligen jordbruksmark (klass 10). Området anses väldigt flackt och det är svårt att identifiera någon enhetlig lutning. Marken utgörs till större delen av moränfinlera, inslag av små områden med morängrovlera och sand.

*Nuvarande dricksvattensituation*

I området finns sex för kommunen kända brunnar. Samtliga som har undersökts har haft anmärkning



på bakteriell och/eller kemisk status. Området omfattas av verksamhetsområde för dricksvatten.

### *Nuvarande avloppssituation*

I området finns uppgifter om 26 enskilda avlopp som fördelar sig på 21 trekammarbrunnar, varav två går till markbädd och fem som har annan lösning. Standarden på anläggningarna är okänd men inga är godkända.

Området ligger inom Sege ås avrinningsområde. SEGE Å: Havet-Torrebergabäcken bedöms ha otillfredsställande status. Bedömningen baseras på den biologiska kvalitetsfaktorn fisk och på vattenkemiska resultat som visar på kraftig näringspåverkan. Sege å mynnar i vattenförekomsten Malmö hamn vilken är klassad som KMV. Expertbedömning där näringsämnen är utslagsgivande ger en måttlig ekologisk potential för vattenförekomsten. Bedömningen är gjord utifrån omgivande vattenförekomsternas klassning där övergödning är ett miljöproblem.

Närheten till huvudrecipienten (fågelvägen) är ca 600 m.

Utsläpps-/miljökrav bör vara enligt NFS 2006:7, hög skyddsnivå för hälsoskydd och miljöskydd. Bedömning skall göras i varje enskilt fall.

### *Kommunalt ledningsnät*

Idag finns verksamhetsområde för vatten i området söder om väg 11. Närmaste möjliga anslutningspunkt för spillvatten finns på andra sidan Väg 11, cirka 400 meter norr om området. Det finns även spillvattenledning i Tullstorpsvägen, cirka 500 meter söder om området, på andra sidan om Yttre Ringvägen. Norr om väg 11 finns redan verksamhetsområde för både vatten och spillvatten.

### *Skyddsvärde*

Fornlämningar finns konstaterade. Området är också upptaget i Burlövs kommuns bevarandeplan och skyddsvärd bebyggelse finns.

Sege ås dalgång är upptaget i Länsstyrelsen i Skåne läns Närmare till naturen i Skåne - skydd av tät-

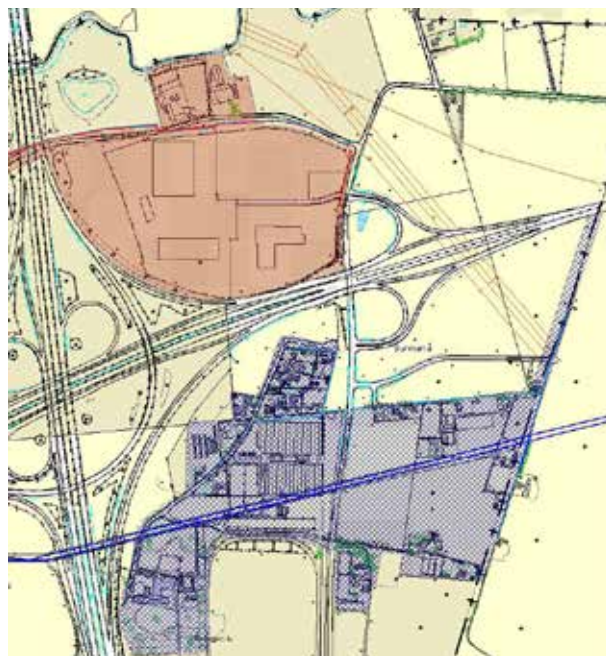
ortsnära områden för friluftsliv och naturvård samt i kommunens Naturvårdsplan (1995). På flertalet undersökningslokaler brukar öring erhållas vid elfiskena. Vanligt förekommande är också den tidigare rödlistade arten grönling. På enstaka eller några få lokaler brukar påvisas förekomst av gädda, mört, ål och signalkräfta.

### *Framtida behov*

Ingen exploatering av området förväntas.

### *Bedömning*

Området bedöms utgöra ett större sammanhang enligt 6 § LAV samt ha behov av en samlad lösning för spillvattenhantering. Verksamhetsområde för spillvatten bör därför bildas och sammanfalla med verksamhetsområdet för dricksvatten. Eventuellt bör verksamhetsområde för dagvatten bildas i den tätare delen av bebyggelsen. Området norr om väg 11 har verksamhetsområde för dricks- och spillvatten undantaget fyra fastigheter vilka är kopplade till ledningar i Staffanstorp.



Befintliga verksamhetsområden Sunnanå sydost. Det rödmarkerade området är verksamhetsområde för vatten och spillvatten. Det blåmarkerade området är verksamhetsområde för vatten.

## Sunnanå sydväst



I området inom Burlövs kommun finns 37 fastigheter varav 17 är bebodda. Totalt finns det 55 permanentboende och 1 fritidsfastighet. Området är inte planlagt i detaljplan. En plan för ett stort logistikcenter är antagen men överklagad. Fastigheterna ligger huvudsakligen utmed Fortunavägen som utgör gräns mellan Burlövs kommun och Malmö stad.

Området består huvudsakligen av jordbruksmark, klass 10, med inslag av dammar/översämningsmarker. Större delen utgörs av finsand – sand. Det finns även mindre områden med sandig moränlera och morängrovlera.

Topografiskt kännetecknas området av ett höjdparti i den sydvästra delen och ett lågparti i den nordöstra delen.

### *Nuvarande dricksvattensituation*

I området finns ett tiotal för kommunen kända brunnar. Samtliga som har undersökts har haft anmärkning på bakteriell och/eller kemisk status. Det

finns kommunala vattenledningar i hela området men det är inte verksamhetsområde för dricksvatten.

### *Nuvarande avloppssituation*

Nuvarande avloppssituation är att beteckna som oklar. Området innehåller såväl kommunalt dagvatten och spillvatten som enskilt anslutna avlopp. Verksamhetsområde för dagvatten och spillvatten saknas.

I området råder enligt äldre inventeringar följande situation: en sluten tank, fyra trekammarbrunnar varav två till markbädd. Standarden på anläggningarna är okänd men inga är godkända.

Flertalet fastigheter vid Fortunavägen och Bernstorpsvägen hade tidigare spillvattnet kopplat till ett gammalt avvattningsföretag från 1939 med vidareledning till dike i Malmö. Denna koppling blev under 1990-talet avgrävd på Malmösidan, varvid vidarekoppling till Sjölunda avloppsreningsverk gjordes.

Området ligger inom Sege ås avrinningsområde. SEGE Å: Havet-Torrebergabäcken bedöms ha otillfredsställande status. Bedömningen baseras på den biologiska kvalitetsfaktorn fisk och på vattenkemiska resultat som visar på kraftig näringspåverkan. Sege å mynnar i vattenförekomsten Malmö hamn, vilken är klassad som KMV. Expertbedömning där näringsämnen är utslagsgivande ger en måttlig ekologisk potential för vattenförekomsten. Bedömningen är gjord utifrån omgivande vattenförekomsternas klassning där övergödning är ett miljöproblem.

Närheten till huvudrecipienten (fågelvägen) är ca 1500 - 2500 m.

Utsläpps-/miljökrav bör vara enligt NFS 2006:7, hög skyddsnivå för hälsoskydd och miljöskydd. Bedömning skall göras i varje enskilt fall.

#### *Kommunalt ledningsnät*

Dag-, spill- och vattenledningar finns i området. Huvuddelen av fastigheterna i området är belägna längs Fortunavägen och i denna finns idag endast vattenledningar.

#### *Skyddsvärde*

Fornlämningar är konstaterade i området.

Sege ås dalgång är upptaget i Länsstyrelsen i Skåne läns Närmare till naturen i Skåne - skydd av tätortsnära områden för friluftsliv och naturvård samt i kommunens Naturvårdsplan (1995). På flertalet undersökningslokaler brukar örting erhållas vid elfiskena. Vanligt förekommande är också den tidigare rödlistade arten grönlång. På enstaka eller några få lokaler brukar påvisas förekomst av gädda, mört, ål och signalkräfta.

#### *Framtida behov*

I och med nyetablering av logistikcenter kommer sannolikt belastningen på dagvattennätet att öka då en stor del åkermark hårdgörs.

#### *Bedömning*

Området bedöms utgöra ett större sammanhang

enligt 6 § LAV. Verksamhetsområde för va kommer att bildas. En projektering rörande vatten-, spillvatten och vid behov även dagvatten är inledd sedan påtryckningar kommit från Miljökontoret i Malmö.



Villor i Sunnanå



Flygfoto över Sunnanå sydost



## Utökning av verksamhetsområdena med hänsyn till exploatering

I kommunens förslag till översiktsplan finns inga nybyggnadsområden som inte ligger i direkt anslutning till ett befintligt va-verksamhetsområde. Inrättandet av verksamhetsområden för va kommer på sedvanligt sätt att följa utbyggnaden i och med detaljplanering. Verksamhetsområde för va inrättas för Kronetorp, Mossvägen och Vallhusen när planerad exploatering i området genomförs.



Bild från VA SYD

Reningsteknik på Sjölundaverket.

### Kronetorp



För närvarande består Kronetorp (gården) av en fastighet där 16 personer bor. Området ligger inte inom verksamhetsområde för va. Kronetorp är en del av Kronetorpsområdet, som är kommunens största exploateringsområde, men är i dagsläget inte detaljplanerat.

Samrådshandlingen 120927 för översiktsplanen (Framtidsplan för Burlövs kommun) medger ca 7300 nya invånare. Detta innefattar dock ett större område mellan Arlov och Åkarp. Detaljplanearbete pågår för Kronetorps park som kan ge en befolkningsökning på ca 600 personer. Arbetet med att ta fram en strukturplan pågår. Planering av va ingår

i pågående detaljplanearbete, vilket beräknas vara klart 2014.

Marken sluttar i huvudsak mot järnvägen i väster. Vid Kronetorps gård sluttar dock marken mot sydväst. Marken utgörs mestadels av morängrovlora med inslag av områden med lerig sandig-moig morän, sand och isälvsavlagringar. Jordbruksmark klass 10.

### *Nuvarande dricksvattensituation*

Området har egen vattenförsörjning med okänd vattenkvalitet.

### *Nuvarande avloppssituation*

Kronetorps gård är kopplad till enskilt avlopp (trekammарbrunnar). Standarden på denna anläggning är okänd men inte godkänd av Miljö- och byggnämnden.

Området ligger inom Alnarpsåns avrinningsområde. Alnarpsån bedöms ha dålig status. Bedömningen baseras främst på den kemiska kvalitetsfaktorn näringsämnen, som klassats som dålig status. Enstaka bottenfaunaundersökningar 2007 bekräftar bedömningarna av såväl den dåliga ekologiska statusen som orsaken, övergödning. Alnarpsån mynnar i Lommabukten där det är näringsämnen som avgör den ekologiska statusen och detta utgör ett miljöproblem i vattenförekomsten. Lommabukten har måttlig ekologisk status under förutsättning att Malmö hamn avdelas i en egen vattenförekomst som då blir KMV.

Närheten till huvudrecipienten (fågelvägen) är ca 800 - 1000 m.

Utsläpps-/miljökrav bör vara enligt NFS 2006:7, hög skyddsnivå för hälsoskydd och miljöskydd. Bedömning skall göras i varje enskilt fall.

### *Kommunalt ledningsnät*

Dag-, spill- och vattenledningar finns invid fasthetsgränsen.

### *Skyddsvärde*

Området ligger inom riksintresse för kulturmiljö och fornlämningar finns konstaterade. Det är listat i länsstyrelsens program för kulturmiljö. Området är också upptaget i Burlövs kommuns bevarandepplan och skyddsvärd bebyggelse finns. Kronetorps park är med i Burlövs kommuns naturvårdsplan (1995).

Vid Trafikverkets inventeringar 2011 av Alnarpsån påträffades inga rödlistade eller fridlysta bottenlevande djur. Ål påträffades dock. Världspopulationen av ål anses ha minskat med 95 % sedan 80-talet och är listad som akut hotad. I ån sker reproduktion av öring vilken kan vara havsvandrande.

Alnarpsån mynnar i Natura 2000-område.

### *Framtida behov*

I ett första skede kommer boende för ca 600 nya invånare att detaljplaneras. Bygget förväntas att påbörjas under 2014. Framtida behov är mycket stort med tanke på den kraftiga exploateringen (7 300 inv.) som föreslås i området.

### *Bedömning*

Fastigheten kan anslutas idag, men en privat ledning inne på fastigheten skulle vara i vägen vid framtida exploatering. Hela Kronetorpsområdet kommer att bli verksamhetsområde för va (etappvis) i samband med exploatering. Första etappen beräknas påbörjas ca 2014.





## Mossvägen



Området vid Mossvägen består idag av åtta fastigheter varav fem är bebodda med totalt nitton permanentboende. Området är inte detaljplanerat, men är del av utvecklingsområde för 7300 invånare enligt samrådshandlingen 120927 för översiktsplanen (Framtidsplan för Burlövs kommun). Detta område bedöms dock komma sist i etappindelningen för hela Kronetorpsområdet. Arbetet med att ta fram en strukturplan pågår. Området är riksintresse för kulturmiljö, det öppna odlingslandskapet. Exploatering av området bedöms påbörjas tidigast år 2018.

Marken består av jordbruksmark klass 10, mestadels sand med inslag av områden med morängrovlera, lerig sandig-moig morän och postglacial grovlera. Marken sluttar i huvudsak mot järnvägen i väster.

### *Nuvarande dricksvattensituation*

Området försörjs med kommunalt dricksvatten,

verksamhetsområde finns.

### *Nuvarande avloppssituation*

Inom området finns minst fem enskilda avlopp som fördelar sig enligt följande: två slutna tankar, två trekammarbrunnar och ett minireningsverk. Standarden på anläggningarna är okänd men inga är godkända.

Området ligger inom Alnarpsåns avrinningsområde. Alnarpsån bedöms ha dålig status. Bedömningen baseras främst på den kemiska kvalitetsfaktorn näringsämnen, som klassats som dålig status. Enstaka bottenfaunaundersökningar 2007 bekräftar bedömningarna av såväl den dåliga ekologiska statusen som orsaken, övergödning. Alnarpsån mynnar i Lommabukten där det är näringsämnena som avgör den ekologiska statusen och detta utgör ett miljöproblem i vattenförekomsten. Lommabukten har måttlig ekologisk status under förutsättning att Malmö hamn avdelas i en egen vattenförekomst

som då blir KMV.

Närheten till huvudrecipienten (fågelvägen) är ca 150 - 250 m.

Utsläpps-/miljökrav bör vara enligt NFS 2006:7, hög skyddsnivå för hälsoskydd och miljöskydd. Bedömning skall göras i varje enskilt fall.

### *Kommunalt ledningsnät*

Mossvägen är verksamhetsområde för vatten. Dag- och spillvattenledningar finns i Åkarp, ca 400 meter norr om området. Det finns också i Testvägen ca 350 meter väster om området på andra sidan den hårt trafikerade järnvägen mellan Malmö och Lund. Det finns dessutom dag- och spillvattenledningar i Badvägen, ungefär 450 meter söderut från Mossvägen.

### *Skyddsvärde*

Riksintresse för Kulturmiljö.

Vid Trafikverkets inventeringar 2011 av Alnarpsån påträffades inga rödlistade eller fridlysta bottenlevande djur. Ål påträffades dock. Världspopulationen av ål anses ha minskat med 95 % sedan 80-talet och är listad som akut hotad. I år sker reproduktion av öring vilken kan vara havsvandrande.

Alnarpsån mynnar i Natura 2000-område.

### *Framtida behov*

Området är en del av kommunens största exploateringsområde. Framtida behov är mycket stort med tanke på den kraftiga exploateringen (7 300 inv.) som föreslås i området.

### *Bedömning*

Området kopplas till kommunalt va och verksamhetsområde inrättas för va när exploateringen av området sker.

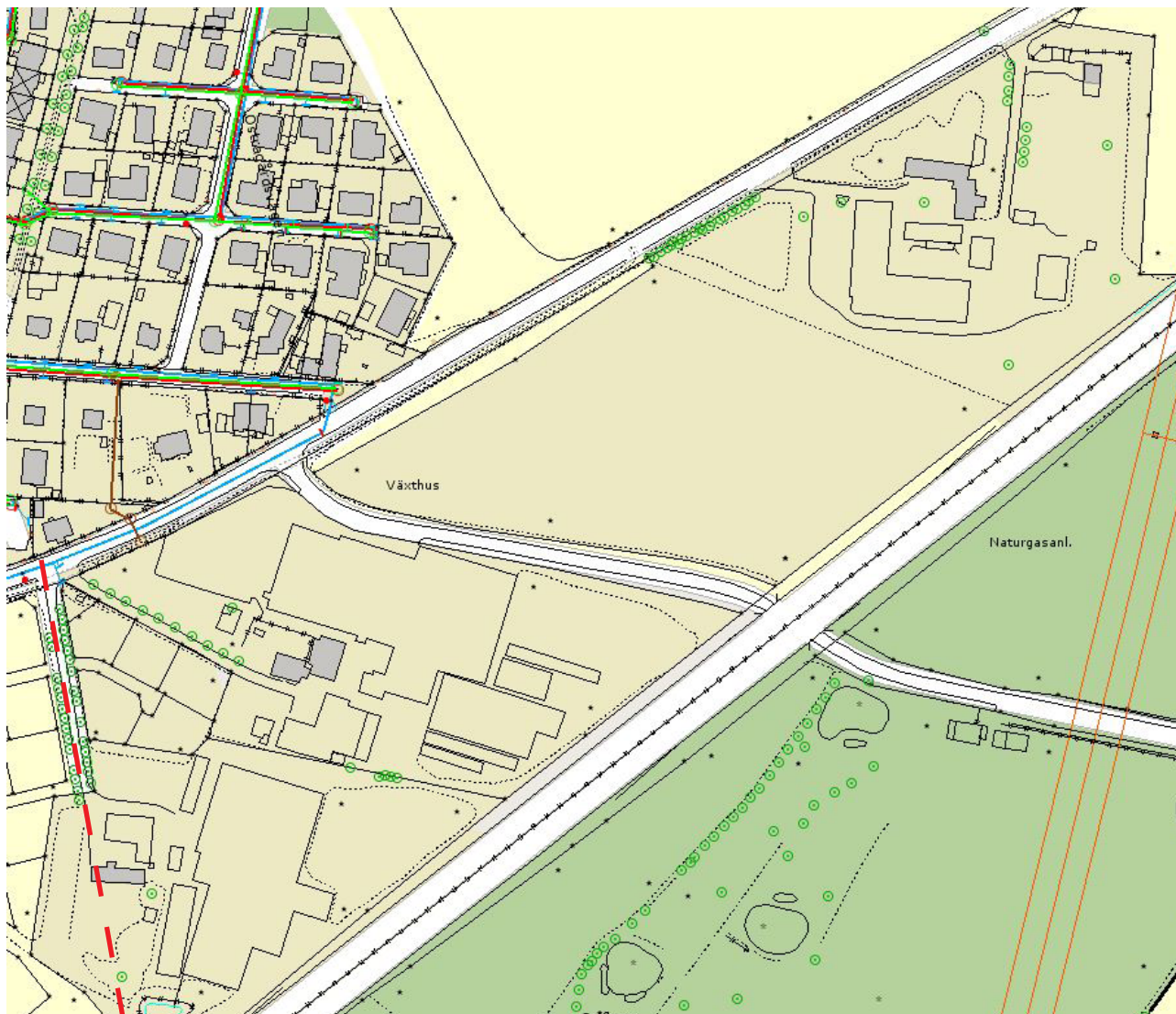


Vy över området Mossvägen.



Flygfoto över Mossvägen.

### Vallhusen inklusive del av Trädgårdsbyn



I dagsläget finns det elva fastigheter varav två är bebodda med totalt sex permanentboende. Området är i dagsläget delvis detaljplanelagt för bostäder och delvis pågår detaljplaneläggning för ytterligare totalt 20-35 bostäder (höger om streckad linje).

Området är flackt landskap som sluttar svagt mot nordväst. Marken består av lerig sandig-moig morän, lerig sandig morän och sand.

#### *Nuvarande dricksvattensituation*

I området är det okänt om enskilda vattentäkter

förekommer. Två fastigheter är kopplade till kommunalt dricksvatten via avtal.

#### *Nuvarande avloppssituation*

Hela området är kopplat till enskilt avlopp (trekammarbrunn/ar). Standarden på denna anläggning är okänd men inte godkänd av Miljö- och byggnämnden.

Området ligger inom Alnarpsåns avrinningsområde. Alnarpsån bedöms ha dålig status. Bedömningen baseras främst på den kemiska kvalitetsfaktorn



näringsämnen, som klassats som dålig status. Enstaka bottenfaunaundersökningar 2007 bekräftar bedömningarna av såväl den dåliga ekologiska statusen som orsaken, övergödning. Alnarpsån mynnar i Lommabukten där det är näringsämnen som avgör den ekologiska statusen och detta utgör ett miljöproblem i vattenförekomsten. Lommabukten har måttlig ekologisk status under förutsättning att Malmö hamn avdelas i en egen vattenförekomst som då blir KMV.

Närheten till huvudrecipienten (fågelvägen) är ca 1200 m.

Utsläpps-/miljökrav bör vara enligt NFS 2006:7, hög skyddsnivå för hälsoskydd och miljöskydd. Bedömning skall göras i varje enskilt fall.

### *Kommunalt ledningsnät*

Vatten- och avloppsledningarna finns i anslutning till de fastigheter som utgör Vallhusen.

### *Skyddsvärde*

Fornlämningar är konstaterade i området. Det finns objekt som är upptagna i Burlövs kommuns bevarandeplan.

Vid Trafikverkets inventeringar 2011 av Alnarpsån påträffades inga rödlistade eller fridlysta bottenlevande djur. Ål påträffades dock. Världspopulationen av ål anses ha minskat med 95 % sedan 80-talet och är listad som akut hotad. I ån sker reproduktion av öring vilken kan vara havsvandrande.

Alnarpsån mynnar i Natura 2000-område.

### *Framtida behov*

Framtida behov är stort med tanke på den tänkta exploateringen i området.

### *Bedömning*

Verksamhetsområde för va kommer att inrättas när Vallhusens detaljplan genomförs.



Planerat exploateringsområde



Flygfoto över Vallhusen och del av Trädgårdsbyn.

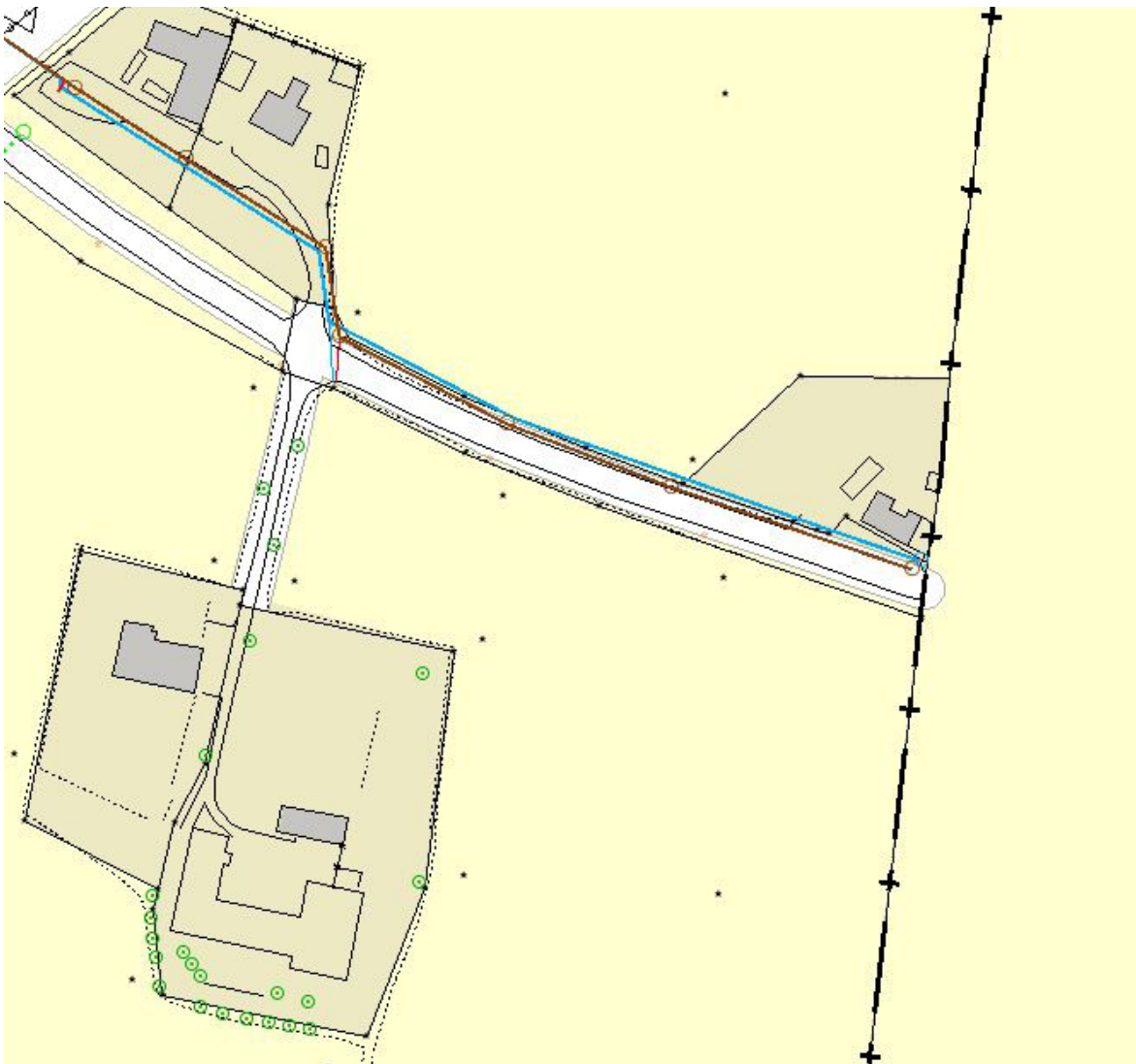
### *Hantering av områden som ligger sent i tidsplanen*

Då inga av de områden som listats beräknas ha byggstart senare än om fem år anses det inte rimligt att kräva en annan vatten- eller avloppshantering än vad som förekommer i dagsläget.

## Riktlinjer för områden som inte bedöms kunna omfattas av verksamhetsområde

Eventuella brister i kvarvarande enskilda avloppsanläggningarnas standard kommer att åtgärdas i samband med miljö- och byggnämndens ordinarie miljötillsyn.

### Framnäs



Framnäs består av sju fastigheter som ligger relativt glest varav fyra är bebodda med totalt 13 permanentboende. Området ligger utanför detaljplan och inga förändringar föreslås i samrådshandlingen 120927 för översiktsplanen (Framtidsplan för Burlövs kommun).

Marken sluttar ut från bebyggelsen åt alla håll, dock något lägre i sydväst. Marken består av lerig sandig-moig morän.

#### *Nuvarande dricksvattensituation*

Okänt antal egna brunnar med okänd status.



## *Nuvarande avloppssituation*

Inom området finns två enskilda avlopp, en tre-kammarbrunn och ett spillavlopp som är okänt. Standarden på anläggningarna är okänd men inga är godkända.

Området ligger inom Alnarpsåns avrinningsområde. Alnarpsån bedöms ha dålig status. Bedömningen baseras främst på den kemiska kvalitetsfaktorn näringsämnen, som klassats som dålig status. Enstaka bottenfaunaundersökningar 2007 bekräftar bedömningarna av såväl den dåliga ekologiska statusen som orsaken, övergödning. Alnarpsån mynnar i Lommabukten där det är näringsämnena som avgör den ekologiska statusen och detta utgör ett miljöproblem i vattenförekomsten. Lommabukten har måttlig ekologisk status under förutsättning att Malmö hamn avdelas i en egen vattenförekomst som då blir KMV.

Närheten till huvudrecipienten (fågelvägen) är ca 1500 - 2000 m

Utsläpps-/miljökrav bör vara enligt NFS 2006:7, hög skyddsnivå för hälsoskydd och miljöskydd. Bedömning skall göras i varje enskilt fall.

## *Kommunalt ledningsnät*

Det finns allmänna vatten- och spillvattenledningar framdragna, dock utanför VA SYDs verksamhetsområde. Flera av fastigheterna i området är anslutna till de allmänna ledningarna via avtal.

## *Skyddsvärde*

Det finns objekt som är upptagna i Burlövs kommun bevarandeplan.

Vid Trafikverkets inventeringar 2011 av Alnarpsån påträffades inga rödlistade eller fridlysta bottenlevande djur. Ål påträffades dock. Världspopulationen av ål anses ha minskat med 95 % sedan 80-talet och är listad som akut hotad. I ån sker reproduktion av öring vilken kan vara havsvandrande.

Alnarpsån mynnar i Natura 2000-område.

## *Framtida behov*

Oförändrat enligt ÖP.

## *Bedömning*

Området bedöms inte uppfylla kravet på "större sammanhang" enligt 6 § LAV, varför verksamhetsområde inte kommer att upprättas. Skulle någon av fastigheterna vid miljö- och byggnämndens ordinarie miljötillsyn visa sig ha ej godkända enskilda anläggningar, kommer dessa i första hand att hänvisas till anslutning till de allmänna ledningarna. En sådan anslutning kan ske via avtal.

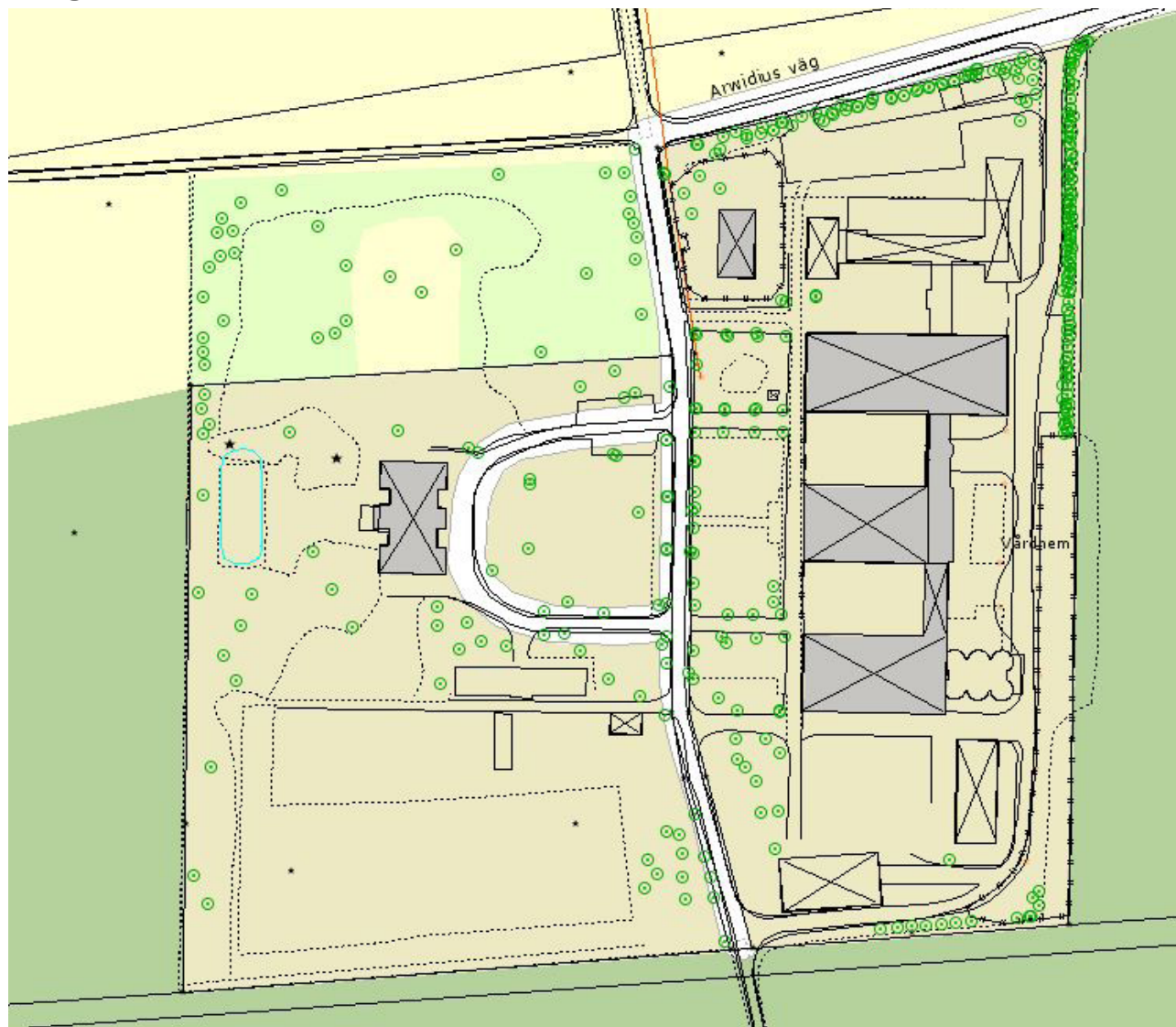


Villor i Framnäs.



Flygfoto över Framnäs.

## Arlövgården



Området består av två fastigheter varav en är bebodd. Den bebodda fastigheten fungerar som vårdboende med för närvarande 66 vårdplatser. 40 personer är skrivna som permanentboende på fastigheten. Utöver detta finns 40 korttidsplatser. Mellan 65 och 70 personer arbetar på verksamheten. Från den 1 juli 2013 kommer antalet vårdplatser öka till 97 (68 permanentboende och 29 korttidsplatser) och personalantalet öka till 90.

Gällande detaljplan (173 Arlovgården) för vård samt boende knutna till vård, värdefull miljö och

skyddsvärd bebyggelse.

Marken sluttar åt söder och består av lerig sandig morän.

*Nuvarande dricksvattensituation*

Området försörjs av kommunalt dricksvatten via avtal.

*Nuvarande avloppssituation*

Arlövgården är anslutet till kommunalt dag- och spillvattennät via avtal.

### *Kommunalt ledningsnät*

Det finns allmänna vatten- och spillvattenledningar framdragna, dock utanför VA SYDs verksamhetsområde.

### *Skyddsvärde*

Området ligger inom riksintresse för kulturmiljö och fornlämningar finns konstaterade. Området är också upptaget i Burlövs kommuns bevarandeplan och skyddsvärd bebyggelse finns. Arlövgården är med i Burlövs kommuns naturvårdsplan (1995).

Sege ås dalgång är upptaget i Länsstyrelsen i Skåne läns Närmare till naturen i Skåne - skydd av tätortsnära områden för friluftsliv och naturvård samt i kommunens Naturvårdsplan (1995). På flertalet undersökningslokaler brukar örning erhållas vid elfiskena. Vanligt förekommande är också den tidigare rödlistade arten grönling. På enstaka eller några få lokaler brukar påvisas förekomst av gädda, mört, ål och signalkräfta.

### *Framtida behov*

Oförändrat enligt framtidsplanen.

### *Bedömning*

Fastigheten Arlöv 11:294, Arlövgården, är ansluten till kommunalt vatten, spillvatten samt dagvatten. Fastigheten ligger idag utanför VA SYDs verksamhetsområde och kommer att göra det även fortsättningsvis, då denna fastighet tillsammans med den obebyggda grannfastigheten inte bedöms uppfylla kravet på ”större sammanhang” enligt 6 § LAV.

### *Övriga enskilda anläggningar*

Sammanfattningsvis kommer fastigheter, som ej bedöms kunna omfattas av kommunalt verksamhetsområde för va, med ej godkända enskilda anläggningar, i första hand att hänvisas till anslutning till allmänna ledningar om de är belägna i närheten av sådana. Avtal som reglerar anslutningen kommer att slutas mellan dessa fastigheter och VA SYD. I de fall närbelägna allmänna ledningar saknas kommer miljö- och byggnämnden att ställa krav på åtgärder så att de enskilda anläggningarna

uppfyller dagens krav. Anläggningar som inte ligger i närheten av kommunala ledningar utgör i Burlövs kommuns fall undantag.

I dagsläget ligger ett fåtal fastigheter med enskilt avlopp inom verksamhetsområde för spillvatten, dessa kommer vid behov att hänvisas till kommunal va-anläggning efter tillsyn. De fåtal enskilda avlopp som återstår och inte behandlas av denna plan, dvs ingår i något av ovanstående områden, kommer att få tillsyn och krav på åtgärder senast 2015.



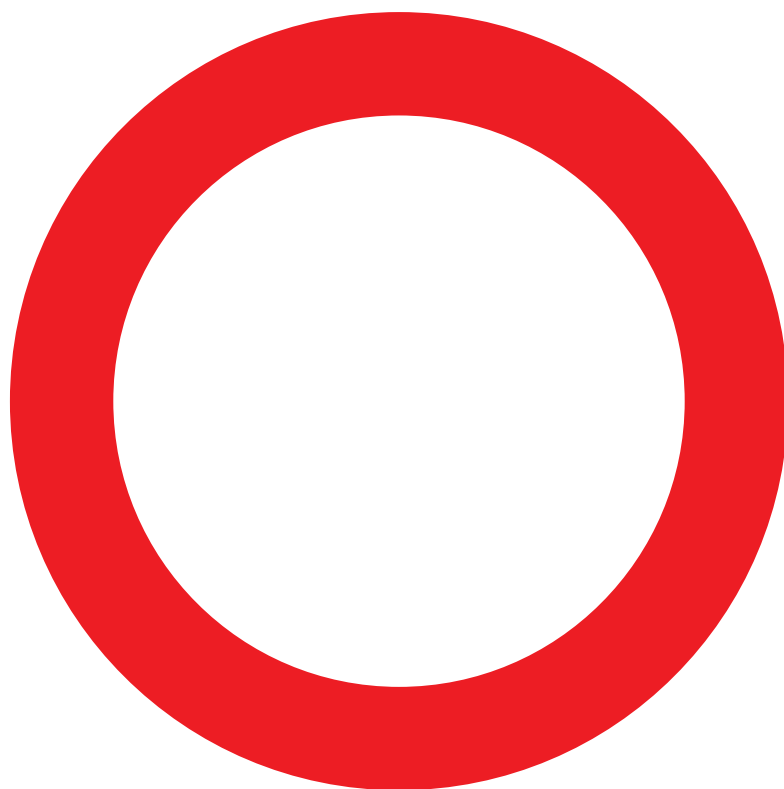
Flygfoto över Arlövgården.

### *Prioriteringsmodell*

Den föreslagna utbyggnaden av kommunalt va ryms inom ramen för befintliga resurser och planerad exploatering. Behov av prioriteringsmodell saknas därmed.

### *Finansiering*

En översyn av anläggningsavgifterna i Burlövs va-taxa har gjorts under 2012, där även kostnadstäckningen har setts över. Avgifterna kommer att behöva justeras uppåt i Burlövs kommun för att uppnå önskad täckningsgrad generellt sett. Den framtida va-plansutbyggnaden har dock inte bedömts utgöra någon större del av den framtida exploateringen i kommunen, varvid någon ytterligare finansiering inte bedöms som nödvändig för detta projekt.



## Miljökvalitetsnormer och vattenförekomster



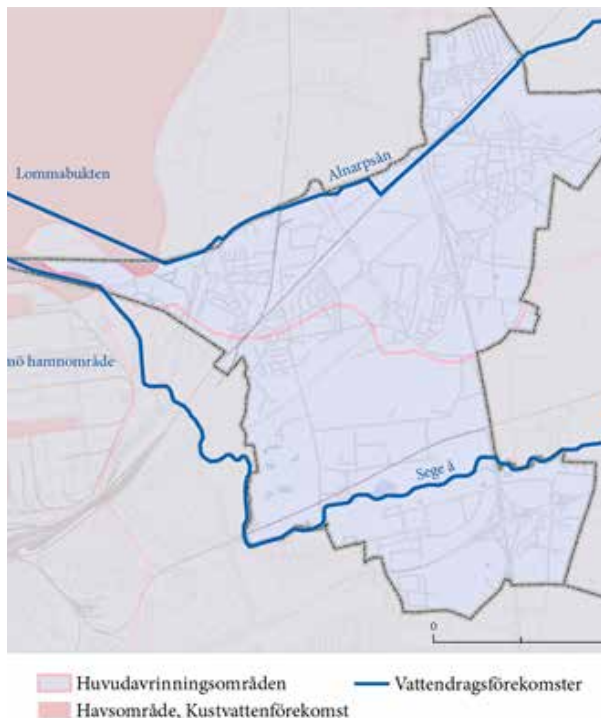
## Hot mot miljö kvalitetsnormerna i dricksvattenförekomster

I Burlövs kommun finns inga kommunala vattentäcker. Vattenförsörjning ingår inom ramen för VA SYDs och Sydsvattens vattenförsörjningsplanering. För närvarande har samtliga grundvattenförekomster dessutom god status.

Planen bedöms inte ha några negativa konsekvenser för vare sig kvalitativ eller kvantitativ status för grundvatten.

## Miljö kvalitetsnormer och avloppshantering

Ytvattenförekomsterna är Lommabukten, Alnarpsån och Sege å. Samtliga ytvattenförekomster i kommunen kommer att beröras eftersom de utsätts för påverkan från avloppsvatten i någon omfattning.



Ytvattenförekomster i Burlövs kommun.

## Sege å och Alnarpsån

Sege ås avrinningsområde omfattar totalt 335 km<sup>2</sup>. Avrinningsområdet präglas av jordbruksmark. Skog och mer extensivt brukade marker finns framför allt i områdena runt sjöarna i den sydöstra delen av avrinningsområdet. I de västra delarna nära åns utlopp i Öresund passerar ån genom Malmö och Burlövs kommuner där marken huvudsakligen är bebyggd. Intensivt odlade delar finner man längs åns huvudfåra nedströms Svedala till Malmö tätort samt i de nedre delarna av Torrebergabäcken och Spångholmsbäcken. Den ekologiska statusen för Sege å bedöms som otillfredsställande på grund av en rad faktorer och ån ligger i riskzonen för att inte klara god ekologisk status inom förvaltningscykeln 2009-2015.

Alnarpsån är ett litet vattendrag som är kraftigt påverkat av intensivt jordbruk. Avrinningsområdet är cirka 21 km<sup>2</sup> stort och består till största delen av jordbruksmark, men ån rinner också genom tätorterna Hjärup, Åkarp och Arlov. Ån har sin källa i Staffanstorps kommun cirka två kilometer sydväst om Hjärup och mynnar i havet i Lommabukten, vilket ger en vattendragslängd på cirka 9 km. Sedan artonhundratalet har ån dikats ut och rätats kraftigt i hela sin sträckning. Vidare har biflöden täckdikats och de stora våtmarker som tidigare fanns i avrinningsområdet dikats ut i stort sett fullständigt. Under senare år har också dagvatten från hårdgjorda ytor längs vägar och i tätorterna letts till ån. Alnarpsån bedöms ha dålig ekologisk status och ligger i riskzonen för att inte klara god ekologisk status inom förvaltningscykeln (2009-2015).

För Sege å och Alnarpsån gäller i kommunen undantag från MKN för flödesregleringar (2021), morfologiska förändringar (2021) och övergödning (2027). Övergödning av vattenmiljön har fler effekter och det kommer att krävas flera åtgärdsinsatser under en längre tid innan vattenförekomsten uppnår god ekologisk status. Det är därför tekniskt omöjligt att åtgärdernas effekt uppnås till 2015. Övergödningproblemen kan förstärkas av de fysiska förändringarna av vattenmiljön. För att

de biologiska kvalitetsparametrar som påverkas av övergödning ska uppnå god status behövs stegvis kombinerade åtgärder. Arbetet med planering och genomförande av åtgärder samt att åtgärdernas effekt uppnås, kommer att ta tid och därför har vattendragen fått tidsfrist till år 2027.

### Lommabukten

Burlövs kommun är en kustkommun. Kuststräckan är dock ytterst liten men väldigt värdefull ur ekologisk synvinkel. Den är därför skyddad både genom reservats- och Natura-2000-bestämmelser. Lommabukten bedöms ha måttlig ekologisk status och god kemisk status. Den bedöms dock ha risk att inte nå god ekologisk status till år 2015. Lommabukten har getts undantag från MKN avseende övergödning till 2021. Övergödning av vattenmiljön har flera negativa effekter och det kommer att krävas stora åtgärdsinsatser under en längre tid innan vattenförekomsten uppnår god ekologisk status. Det bedöms vara tekniskt omöjligt att åtgärdernas effekt uppnås till 2015. Övergödningens problemen kan förstärkas av de fysiska förändringarna av vattenmiljön. För att de biologiska kvalitetsparametrar som påverkas av övergödning ska uppnå god status behövs stegvis kombinerade åtgärder. Arbetet med planering och genomförande av åtgärder samt att åtgärdernas effekt uppnås, kommer att ta tid och därför har Lommabukten fått tidsfrist till år 2021. Gemensamma internationella insatser för att minska näringsämnestillförseln har stor betydelse för att minimera påverkan på de svenska kustvattnen.



Bild från VA SYD

Sjölanda reningsverk.

Sammanfattningsvis är det största problemet i vattenförekomsterna inom kommunen övergödning till följd av transport av näringsämnen från lantbruk, dagvatten samt enskilda- och kommunala avlopp. Inom hela avrinningsområdet för Sege å står de enskilda avloppen för ca 10 % av fosfortillförseln och 1 % av kvävetillförseln. Va-plansarbete syftar till att fler enskilda avloppsanläggningar kopplas till den allmänna spillvattenanläggningen. Detta bedöms påverka vattenförekomsterna positivt, om än i mycket liten skala då andelen enskilda avlopp redan i dagsläget är låg i Burlövs kommun. Att exakt kvantifiera den fosfor- och kvävevinst som planen kommer att medverka till är svårt. Sammantaget planeras antalet enskilda avlopp i de ovanstående områdena att minska med ca 50 st genom anslutning till kommunalt va. För vissa av dessa kommer miljö- och byggnämnden att behöva fatta beslut om anslutning i samband med tillsyn. Inom områdena är sannolikheten hög för att en kommunal anslutning via avtal är skälig. Detta gäller även de återstående, ca 10, enskilda avloppen utanför utredningsområdena, då de flesta ligger relativt nära befintliga spillvattenledningar.

## Handlingsplan för säkerställande av vattenresurser och avloppshantering

### Översiktsplanens (ÖP) betydelse

Den kommunala planeringen stödjer sig framförallt på plan- och bygglagen (PBL) samt miljöbalken (MB). På det övergripande planet behandlas teknisk infrastruktur i kommunens översiktsplan. Översiktsplanens gällande beslut av kommunfullmäktige. I översiktsplanen redogör kommunen bland annat för de områden som planeras för utbyggnad på lång sikt (i Burlövs fall till år 2030) och som därmed kan bli aktuella för detaljplanering och va-utbyggnad. Utöver detta kan också ett förhållningssätt till va-situationen i befintlig bebyggelse anges, bland annat i ej planlagda områden. I ÖP föreslås nya utbyggnadsområden vilka kommer att behöva va.

### *Va i detaljplan*

Detaljplaneringen utgår till stor del ifrån översiktsplanen. Många områden som detaljplaneras är dock mindre områden, som i regel inte visas i en kommuntäckande översiktsplan. Även större områden kan tillkomma, eller kan tidigareläggas i förhållande till vad som sägs i översiktsplanen. Som regel ansluts ett detaljplanelagt område till kommunens va-nät. I enstaka fall, där anslutning till va-nätet inte bedöms som möjligt, kan det dock hända att kommunen skapar en lokal lösning eller att det i planens villkorsbestämmelser stipuleras att en anläggning för avlopp, som kommunen inte ska vara huvudman för, måste ha kommit till stånd, om lov ska kunna ges (PBL 4 kap. 14§). Sådana områden saknas i Burlövs kommun.

### *Lov utanför planlagt område*

Lovärenden utanför planlagt område behandlas utifrån de särskilda förhållanden som råder på platsen i det enskilda fallet. Översiktsplanens strategier och ställningstaganden har här en viktig roll som kommunens tolkning av PBL 2 kap. 1§ och 2§, vilket kortfattat innebär att både allmänna och enskilda intressen ska beaktas och att mark- och vattenområden används för det eller de ändamål som områdena är mest lämpade för med hänsyn till beskaffenhet, läge och behov. Allmänna intressen innebär exempelvis riksintressen och områden med dokumenterat värdefulla natur- eller kulturmiljöer mm. I samrådshandlingen 120927 för översiktsplanen (Framtidsplan för Burlövs kommun) förhåller sig kommunen restriktiv till bebyggelse på landsbygden. Bland annat ska strävas efter att nya byggnader förläggs i anslutning till befintlig bebyggelse. Om det inte finns möjlighet att ansluta till kommunalt va remitteras lovärendet till miljöavdelningen under Miljö- och byggnämnden. Miljö- och byggnämnden (område miljö) tar del i den fysiska planeringen genom att granska bygglovsansökningar och planärenden utifrån miljöbalken. Genom yttrande har Miljö- och byggnämnden därmed möjlighet att avstyrka ett bygglov eller en plan om inte en tillräcklig avloppsanläggning bedöms vara inplanerad. Miljö- och byggnämnden är också den

nämnd som fattar beslut om vilken skyddsnivå som ska gälla i det enskilda fallet.

### *VA SYDs roll i den kommunala planeringen*

Översiktsplaner och detaljplaner remitteras från Burlövs kommuns planutskott till VA SYD. Genom samråd och utställning ges VA SYD möjlighet att lämna synpunkter. Vid större planer kallas VA SYD till ett startmöte före samrådet.

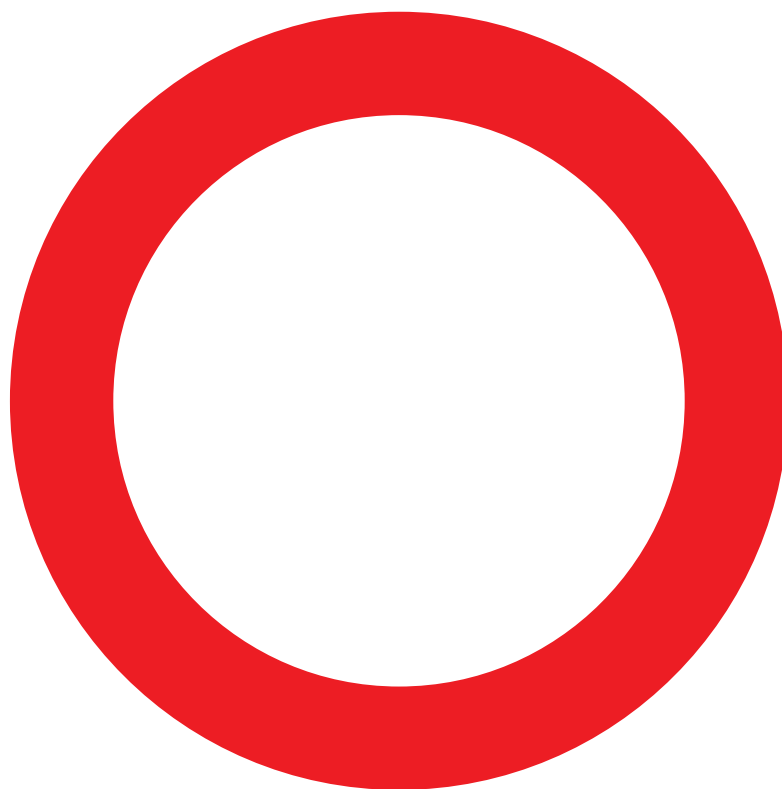
VA SYD får även kontinuerligt listor på inkomna bygglov från miljö- och byggnämnden. På detta sätt ges VA SYD möjlighet att under bygglovsprocessen granska fastigheternas va-installationer, och säkerställa att dessa uppfyller de krav som ställs i gällande ABVA.

För att vattenresurser och avloppshantering ska kunna säkerställas är det viktigt att VA SYD ges en tydlig roll i översiktsplanarbetet.



Bild från VA SYD

Avhjälpande va-arbete.



Tidplan och prioriteringslista för  
planerade åtgärder



I tabellen nedan redovisas en sammanställning av föreslagna åtgärder, med tidsatt prioritering, för de åtta utredningsområdena.

Område	Åtgärd	Tidplan	Ansvarsfördelning
<b>Arlövgården</b>	Ingen åtgärd	Redan ansluten.	-
<b>Kronetorp</b>	Nytt verksamhetsområde för va i samband med planerad exploatering.	Exploatering beräknas att påbörjas 2014.	VA SYD.
<b>Vallhusen m fl</b>	Nytt verksamhetsområde för va i samband med planerad exploatering.	Exploatering beräknas att påbörjas 2014.	VA SYD.
<b>Burlövs kyrkby</b>	Nytt verksamhetsområde för spillvatten och ev. anslutning av icke anslutna fastigheter via tillsyn.	Inventering pågår. Tillsyn och beslut angående anslutning 2015. V.o. senast 2015.	Inventering och nytt v.o: VA SYD.  Tillsyn: MBN.
<b>Framnäs</b>	Ev. anslutning av icke anslutna fastigheter via tillsyn.	Tillsyn och beslut angående anslutning 2015	MBN.
<b>Sunnanå sydväst</b>	Verksamhetsområde för va. Projektering pågår.	Klart 2016.	VA SYD.
<b>Mossvägen</b>	Nytt verksamhetsområde för va i samband med planerad exploatering.	Exploatering beräknas att påbörjas 2018.	VA SYD.
<b>Sunnanå sydost</b>	Nytt verksamhetsområde för spillvatten. Eventuellt verksamhetsområde för dagvatten i delar av området.	Klart 2019.	VA SYD.

# Uppdatering av va-planen samt framtida strategiska arbeten

Efter att Burlövs kommun gick med i VA SYD startades Burlövsprojektet med syfte att sammanställa och uppdatera den information som finns om ledningsnätet i kommunen. Målet är att före utgången av 2014 ha tillförlitliga uppgifter registrerade i va-databasen, att ha en åtgärdsplan för avloppsledningsnätet där konkreta åtgärder listas samt att ha en tydlig plan för förnyelsearbetet för vatten och avlopp med ett uttalat mål för förnysetakten. Projektet ämnar också ge en tydlig bild av åtgärdsbehoven i förhållande till framtida exploatering och kommer att ge ett bra underlag till framtagande av strategiska planer i kommunen.

Arbete med va-planering bör ske parallellt med framtagandet av kommunens översiktsplan och i den kontinuerliga översiktsplaneprocessen, då dessa processer kan utgöra underlag för varandra. I samband med att översiktsplanen revideras bör även va-planen ses över. Detta bör ske varje mandatperiod.

Vidare parallellt arbete, utöver denna va-plan / va-utbyggnadsplan, för att va-planens rapportserie ska anses heltäckande är:

- Dagvattenstrategi – pågår
- Vattenförsörjningsplan – ej påbörjad.
- Förnyelseplan – pågår internt på VA SYD (se ovan)

Bild från VA SYD





Bild från VA SYD



**Burlövs kommun**

