

Kommunledningsförvaltningen
Handläggare: Fanny Jakobsson
Telefon: 040-625 61 49
E-post: fanny.jakobsson@burlov.se

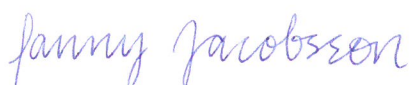
Enligt sändlista

Lagakraftbevis för Detaljplan för del av Åkarp 8:1, m.fl., Sockervägen, Burlövs kommun, Skåne län

Kommunfullmäktige antog den 4 februari 2019 § 6 Detaljplan för del av Åkarp 8:1, m.fl., Sockervägen (detaljplan nr 254).

Länsstyrelsen beslutade den 15 februari 2019 enligt 11 kap 10 § plan- och bygglagen (SFS 2010:900) att prövning av kommunfullmäktiges beslut inte ska ske.

Då kommunens antagandebeslut inte har överklagats enligt 13 kap plan- och bygglagen (SFS 2010:900), har beslutet vunnit laga kraft den 5 mars 2019.



Fanny Jakobsson
Planarkitekt

Sändlista:

Länsstyrelsen

Lantmäteriet



PLANBESTÄMMELSER

Följande gäller inom områden med nedanstående beteckningar. Där beteckning saknas gäller bestämmelsen inom hela planområdet. Endast angiven användning och utformning är tillåten.

GRÄNSER

- Detaljplanegräns
- Användningsgräns
- Egenskapsgräns

ANVÄNDNING AV MARK OCH VATTEN

Allmänna platser

- GATA Gata
- PARK Anlagd park
- NATUR Naturområde
- Kvartersmark**
- B Bostäder
- P Parkering, garage
- L1 Odlingslotter

UTFORMNING AV ALLMÄNNA PLATSER

Mark och vegetation

- n Träd- och buskplanteringar ska finnas
- dagvatten Fördröjningsmagasin för dagvatten får finnas
- pumpstation Pumpstation om högst 100 m² och med högsta byggnadshöjd om 3 m får finnas
- gc-väg Gång- och cykelväg ska anordnas
- vatten Öppet vattendrag ska finnas. Dimensioneras för att rymma ett flöde på 20 m³/sek. Gång- och cykelbro får uppföras.

Skydd mot störningar

- skydd₁ Bullerskydd får uppföras
- skydd₂ Bullerskydd ska uppföras

UTFORMNING AV KVARTERSMARK

Utformning

- Högst tillåtna byggnadshöjd

Begränsning av markens utnyttjande

- Byggnad får inte uppföras
- Marken får endast bebyggas med uthus och garage

ADMINISTRATIVA BESTÄMMELSER

Markreservat för allmännyttiga ändamål

- u Marken ska vara tillgänglig för allmänna underjordiska ledningar

Genomförandetid

Genomförandetiden är 10 år från det datum planen vunnit laga kraft.

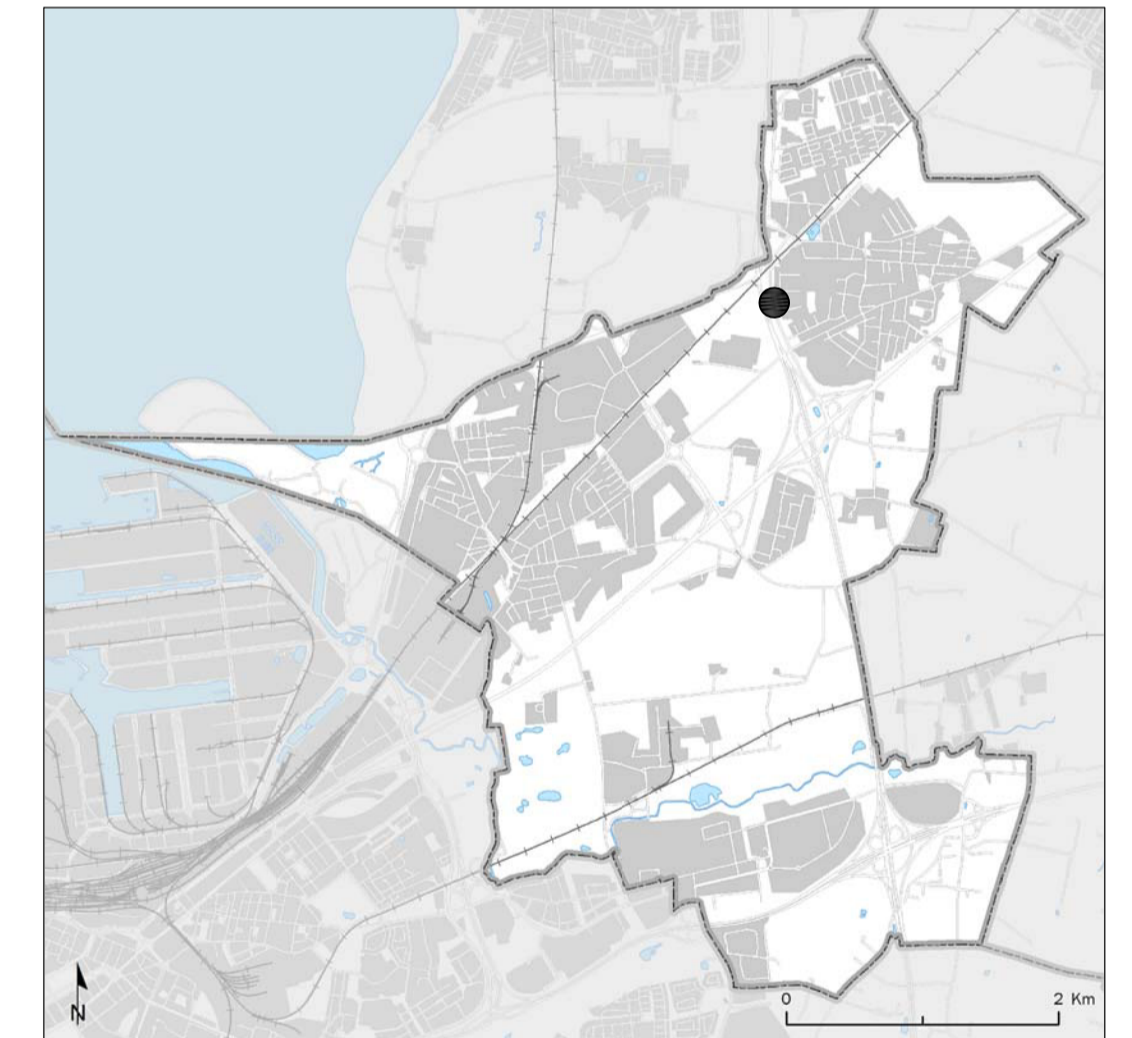
Huvudmannaskap

Kommunen ska vara huvudman för allmän platsmark

GRUNDKARTEBETECKNINGAR

- Trakgräns, kvarterstrakgräns
- Fastighetsgräns
- Annan gräns (rättighet m.m.)
- Rutnätskryss
- KVARTERET**
- AKARP
- 132
- S7
- GA2
- Registernummer för fastighet med kvartersnamn
- Registernummer för fastighet med traktnamn
- Registernummer för samfällighet
- Registernummer för gemensamhetsanläggning
- Plangräns
- Användningsgräns
- Egenskapsgräns
- Mark för underjordiska ledningar
- Bostadshus resp. uthus karaterat efter husliv.
- Bostadshus resp. uthus karaterat efter takkonturen.
- Kyrka
- Byggnad i allmänhet.
- Skärmark
- Transformatorbyggnad
- Staket eller plank
- Stenmur
- Stödmur
- Häck
- Väg
- Gångstig
- Siälnt
- Gräns mellan gångbana och körbana
- Dike
- Strandlinje
- Ägostlagsgräns
- Enstaka träd
- Barrskog resp. lövskog symboler
- Åker
- Ängs- hag- eller betesmark
- Kär, mosse, sankmark
- Vattenyta
- Järnvägsspår
- Polygonpunkt
- Stolpe
- Belysningsstolpe
- Fornlämning
- Elledning i mark
- Teleledning
- Optofiber
- Gasledning
- VA
- Markhöjd
- Höjdukurvor

Koordinatsystem i plan: SWEREF 99 13 30
Koordinatsystem i höjd: RH2000
Grundkartan upprättad 2018-05-17
av Solvig Olsson, METRIA AB



Översiktskarta

PLANKARTA

0 50 100 M
Skala 1:2000 (A1)

LAGA KRAFT 2019-03-05

Detaljplan för del av
Åkarp 8:1 m.fl., Sockervägen
i Åkarp, Burlövs kommun, Skåne län

Upprättad av samhällsbyggnadsförvaltningen, Burlövs kommun Grundkarta upprättad 2018-05-17

Kerstin Torseke Hulthén
Planchef

Fanny Jacobsson
Handläggare

HANDLINGAR

- Plankarta med bestämmelser
- Miljökonsekvensbeskrivning
- Illustrationskarta
- Planbeskrivning
- Fastighetsförteckning
- Granskningsutlåtande
- Samrådsredogörelse
- Planprogram

Diariumnummer KSJ/2015:635

Vunnit laga kraft 2019-03-05

Genomförandetid slutar 2029-03-05

Dp 254



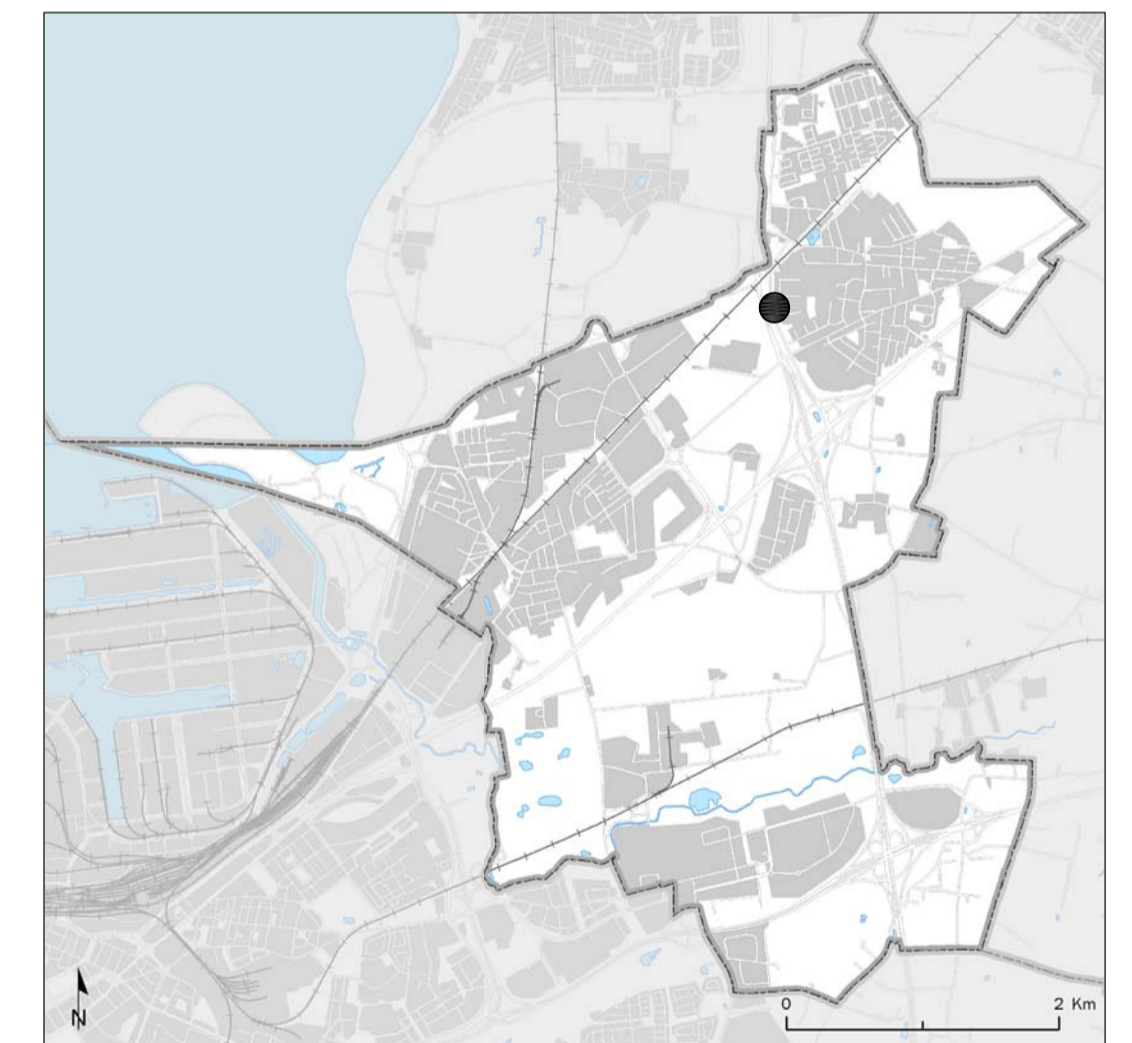


BETECKNINGAR TILL ILLUSTRATIONEN

- Detaljplanegräns
- Träd, trädunge, vegetation eller annan plantering
- Gata
- Trottoar
- Gång- och cykelväg
- Naturområde, park
- Trädgård
- Gångstig
- Vatten
- Parkering
- Odlingslotter
- Garage

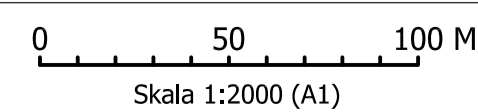
GRUNDKARTEBETECKNINGAR

- Beteckningar:
- Traktgräns, kvarterstraktgräns
 - Fastighetsgräns
 - Annangräns (rättighet m.m)
 - Ruhnåtskryss
 - Kvarternamn som utgör del av fastighetsbeteckning
 - Registernummer för fastighet med kvartersnamn
 - Traktnamn
 - Registernummer för fastighet med traktnamn
 - Registernummer för samfällighet
 - Registernummer för gemensamhetsanläggning
 - Plangräns
 - Användningsgräns
 - Egenskapsgräns
 - Mark för underjordiska ledningar
 - Bostadshus resp. uthus karaterat efter huslöv.
 - Bostadshus resp. uthus karaterat efter takkonturen.
 - Kyrka
 - Byggnad i allmänhet.
 - Skärmtak
 - Transformatorbyggnad
 - Staket eller plank
 - Stenmur
 - Stödmur
 - Häck
 - Väg
 - Gångstig
 - Slätt
 - Gräns mellan gångbana och körbana
 - Dike
 - Strandlinje
 - Ägoslagsgräns
 - Enstaka träd
 - Barrskog resp. lövskog symboler
 - Åker
 - Ångs- hag- eller betesmark
 - Kär, mosse, sankmark
 - Vattentyta
 - Järnvägsspår
 - Polygonpunkt
 - Stolpe
 - Belysningsstolpe
 - Fornlämning
 - Elledning i mark
 - Teleledning
 - Optofiber
 - Gasledning
 - VA
 - Markhöjd
 - Höjdkurvor
- Koordinatsystem i plan: SWEREF 99 13 30
 Koordinatsystem i höjd: RH2000
 Grundkartan upprättad 2018-05-17
 av Solvig Olsson, METRIA AB



Översigtskarta

PLANKARTA



LAGA KRAFT 2019-03-05

Illustrationsplan för del av
Åkarp 8:1 m.fl., Sockervägen
 i Åkarp, Burlövs kommun, Skåne län

Upprättad av samhällsbyggnadsförvaltningen, Burlövs kommun Grundkarta upprättad 2018-05-17

Kerstin Torske Hulthén
 Planchef

Fanny Jacobsson
 Handläggare

HANDLINGAR

- Plankarta med bestämmelser
- Miljökonsekvensbeskrivning
- Illustrationskarta
- Planbeskrivning
- Fastighetsförteckning
- Granskningsuttåtande
- Samrådsredogörelse
- Planprogram

Diariumnummer KS/2015:635

Vunnit laga kraft 2019-03-05

Genomförandetid slutar 2029-03-05

Dp 254





BURLÖVS KOMMUN

Samhällsbyggnadsförvaltningen



Detaljplan för del av
Åkarp 8:1, m.fl., Sockervägen
Burlövs kommun, Skåne län
Laga kraft 2019-03-05

PLANBESKRIVNING

INLEDNING

Vad är en detaljplan?

En detaljplan styr hur mark- och vattenytor får användas för ett visst område inom kommunen; om man exempelvis får ha bostäder, kontor, handel eller industri. Detaljplanen får även reglera placering, utformning och utförande. En detaljplan består av en plankarta, som är juridiskt bindande, och en planbeskrivning (denna handling). Planbeskrivningen, som inte är juridisk bindande, ska underlätta förståelsen för plankartans innebörd.

Planprocessen

Detaljplaneprocessen regleras i plan- och bygglagen (PBL) och syftar till att pröva om ett givet förslag till markanvändning är lämpligt. I processen ska allmänna och enskilda intressen vägas mot varandra. Planprocessen kan hanteras antingen med begränsat standardförfarande, standardförfarande eller utökat förfarande. De två senare omfattar två remissrundor (samråd och granskning), där sakägare, myndigheter och andra berörda kan komma in med synpunkter. Därefter antar kommunstyrelsen/kommunfullmäktige planen. Under förutsättning att ingen överklagar beslutet att anta planen, vinner den laga kraft tre veckor efter att antagandet anslagits. Därefter kan bygglov ges och utbyggnaden påbörjas. I begränsat standardförfarande godkänner samrådskretsen förslaget i samrådet och granskning krävs inte.

Denna detaljplan planläggs med utökat förfarande.

Sedan den första granskningen av detaljplanen har förutsättningarna förändrats och Alnarpsån kommer i huvudsak fortsätta vara ett öppet vattendrag. Kommunen gjorde då bedömningen att planhandlingarna måste omarbetas och skickas ut på en ny granskning. Om inga oväntade händelser inträffar, kan planen vinna laga kraft hösten 2018.

HANDLINGAR

Till detaljplanen finns följande handlingar:

- Planbeskrivning (denna handling)
- Plankarta med planbestämmelser
- Illustrationsplan
- Samrådsredogörelse
- Granskningsutlåtande

PLANENS SYFTE OCH HUVUDDRAG

Då Södra stambanan byggs ut till 4 spår mellan Lund och Arlov måste Alnarpsån flyttas och få en ny utformning. Även ett antal ledningar behöver flyttas och för att dessa ska rymmas behöver några garagebyggnader flyttas. Detaljplanens syfte är att lösa problem som uppstår då Södra stambanan byggs ut. Detaljplanen möjliggör:

- En ny sträckning och utformning av Alnarpsån.
- En ny sträckning för ledningar som berörs av stambanans utbyggnad till fyra spår.

- En ny utformning och dragning av Sockervägen med infarter till befintliga bostadsfastigheter.
- Byggnation av uthus och garage.
- Cykelstråk Åkarp – Arlöv.
- Bullerskydd mellan motorvägen, E6/E20, och Sockervägen.
- Dagvattendammar.
- Omvandling av Åkarp 1:44 till allmän plats.
- Odlingslotter.
- Mindre anpassningar av planen till befintliga förhållanden.

BAKGRUND

Södra stambanan mellan Lund och Malmö är en av Sveriges mest trafikerade järnvägssträckor. Banan är i rusningstrafik maximalt utnyttjad och därför mycket störningskänslig. Järnvägen mellan Flackarp, söder om Lund, och Arlöv påverkar trafiken både i Sverige och i Danmark. Ungefär 460 person- och godståg passerar idag utmed sträckan varje dygn. Denna siffra beräknas öka till 645 tåg per dygn till år 2030. För att öka kapaciteten på sträckan arbetar Trafikverket med Projekt Flackarp-Arlöv, fyra spår för att bygga ut järnvägen från två till fyra spår. I Åkarp kommer järnvägen att sänkas ned och gå genom ett tråg cirka 6 m ned i marken.

Byggtiden för hela projektet är beräknad till cirka sex år med start 2017. Under byggtiden behövs temporära spår som i Åkarp delvis kommer gå där Sockervägen ligger idag. Sockervägen går idag från Lundavägen i söder mot Alnarpsvägen i norr som en matargata till de bostäder som ligger öster om Sockervägen. Sockervägen är inte kopplad till Alnarpsvägen för biltrafik utan endast för gång- och cykeltrafik.

Under tiden stambanan byggs ut är delar av planområdet upplåtet för tillfälliga spår och arbetsområde enligt Trafikverkets järnvägsplan. Detta planförslag visar markanvändningen efter att stambaneutbyggnaden är avslutad.

Mellan dagens järnvägsspår och Sockervägen rinner Alnarpsån. Under ombyggnaden av Södra stambanan leds trafiken på temporära spår, då kommer ån delvis att vara kulverterad. Efter färdigställandet av järnvägsutbyggnaden kommer Alnarpsån i huvudsak att fortsätta vara ett öppet vattendrag men med en ny sträckning och utformning.

Mellan motorvägen och Sockervägen finns en bullervall som kommer att höjas och anpassas efter ån i och med utbyggnaden av Södra stambanan.

För att möjliggöra en ny sträckning och utformning för Alnarpsån, ny infart till befintliga fastigheter samt anläggandet av bullerskydd behöver en ny detaljplan tas fram.

PLANDATA

Lägesbestämning

Planområdet ligger i den västra delen av Åkarp i anslutning till Södra stambanan och trafikplats Alnarps. I väster begränsas området av motorvägen E6/E20, i öster ligger bostadsområden, i söder går Lundavägen och i norr stambanan. Planen omfattar även ett område väster om motorvägen in i Kronetorpsområdet.



Planområdet inom de röda linjerna.

Areal

Planområdets areal uppgår till cirka 6,7 hektar.

Markägoförhållanden

Planområdet omfattar fastigheterna Åkarp 1:57, Åkarp 8:157, Åkarp 8:1, Åkarp 1:44, Arlov 6:2, Burlöv 13:1 ägda av Burlövs kommun samt Åkarp 1:76 som ägs av Staten Trafikverket. Vid Lundavägen finns samfälligheten Åkarp S:3 med delägare Åkarps bys skifteslag. Fastigheterna Åkarp 9:1, 8:26, 8:27, 8:28 samt 8:29 som är privatägda berörs också av planen.

FÖRENLIGT MED 3, 4 OCH 5 KAPITLET MILJÖBALKEN

Planförslaget bedöms förenligt med 3, 4 och 5 kapitlet miljöbalken (MB) i enlighet med 5 § förordningen (1998:896) om hushållning med mark och vattenområden mm.

TIDIGARE STÄLLNINGSTAGANDEN

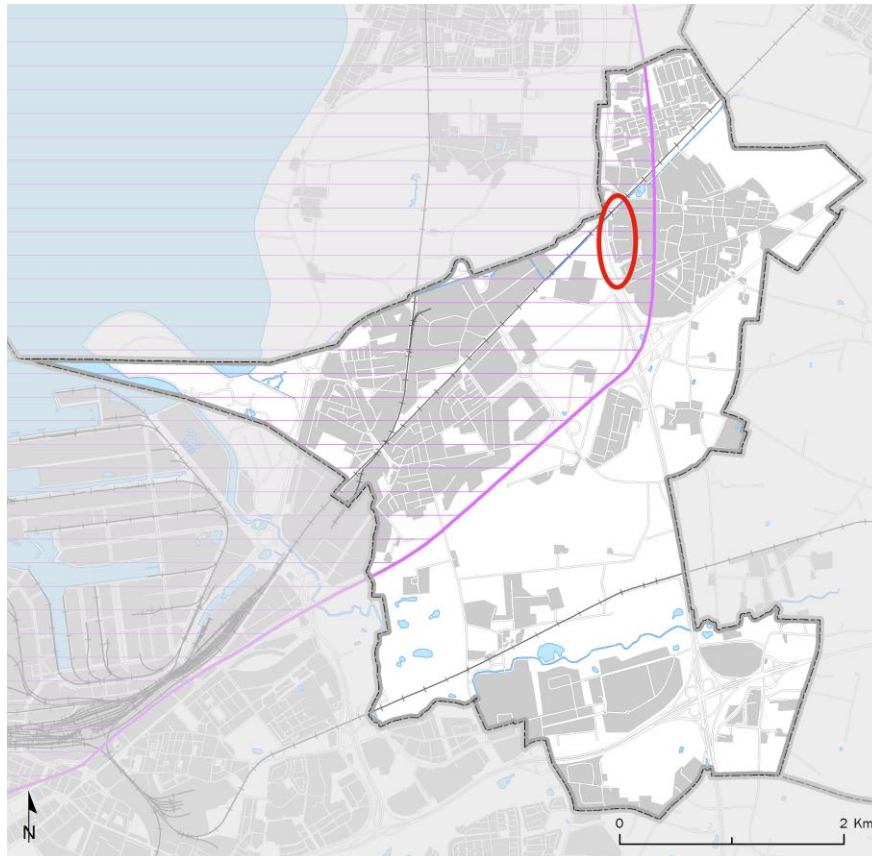
Riksintressen

Området berörs av flera riksintressen.

Riksintresse för kustzon

Området berörs av riksintresse för kustzonen. Riksintresset innebär att ingrepp och exploatering inte får ske på ett sätt som påtagligt skadar natur- och kulturvärdena. Det utgör inte hinder för utvecklingen av befintliga tätorter eller av det lokala näringslivet.

Detaljplanen bedöms inte ha negativ inverkan på riksintresset för kustzonen.



Riksintresse kustzon

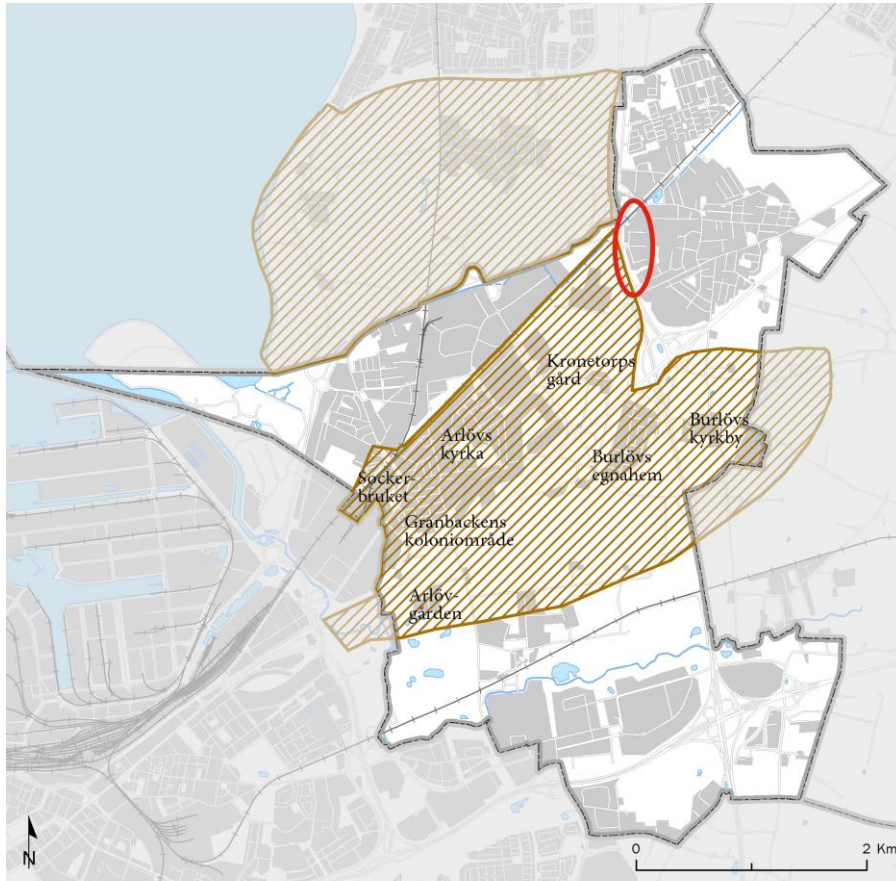
Riksintresse för kulturmiljövården


Planområdet ligger delvis i utkanten av riksintresse för kulturmiljövården (M77).

Uttryck för riksintresset är:

"Slättbygdens öppna sammanhängande odlingslandskap. De fria vyerna med skarp åtskillnad mellan tätort och odlingslandskap och det lokala vägnätet som sammanbinder storgårdar, sockencentrum, egnahemsområde och tätort med varandra samt med de större regionala och nationella kommunikationsstråken. Burlövs kyrkby med tät bebyggelse, prästgård, skola och sockenstuga. Kronetorps gård med allésystem, park- och trädgårdsmiljö, storskaliga ekonomibyggnader, samband med odlingslandskapet samt tillhörande holländaremölla med dominerande läge i landskapet. Arlövsgården, tidigare försöks- och mönstergård i sockerbrukets ägo med storskaliga ekonomibyggnader och arbetarbostäder. Sockerbruket från 1869 med egen anslutning till Södra stambanan, tätortsbildningen i anslutning till bruket med Arlövs kyrka vilken markerar flytten av

sockencentrum från landsbygden till tätorten. Arbetar- och tjänstebostäder för olika samhällsskikt, Burlövs Egnahemsområde med karakteristiskt läge i landskapet, Granbacken koloniområde samt lokaler och byggnader för nöjesliv, föreningsliv och arbetarrörelsen, tillkomna som en följd av brukets anläggande.”



 Riksintresse kulturmiljö

Detaljplanen bedöms inte påverka riksintresset för kulturmiljövården då planområdet endast i en mindre del berör utkanten av riksintresset. Motorvägen E6/E20 delar av mot huvuddelen av riksintresset tillsammans med bullervallen och vegetation som skymmer sikten. Det finns heller inget i beskrivningen av riksintresset som lyfter fram området vid Sockervägen specifikt.

Riksintresse järnväg

Södra stambanan som precis gränsar till planområdet är av riksintresse järnväg. Södra stambanan är av internationell betydelse och ingår i det utpekade Transeuropeiska transportnätet (TEN-T). Det Transeuropeiska transportnätet är en del av Transeuropeiska nät (TEN), som är en organisation inom EU för satsningar på infrastruktur som kopplar samman de europeiska länderna. Södra stambanan sträcker sig från Stockholm till Malmö och är mycket viktig för både person- och godstrafik. Banan ingår även till en del i det utpekade strategiska godsnätet. Både Burlövs och Åkarps station utmed Södra stambanan är stationer av riksintresse. Som riksintresse räknas även stråket Arlöv-Malmö-Lockarp/Lernacken. Detta stråk utgör en länk i det Transeuropeiska transportnätet och för tågtrafiken mellan Sverige, Danmark och kontinenten.



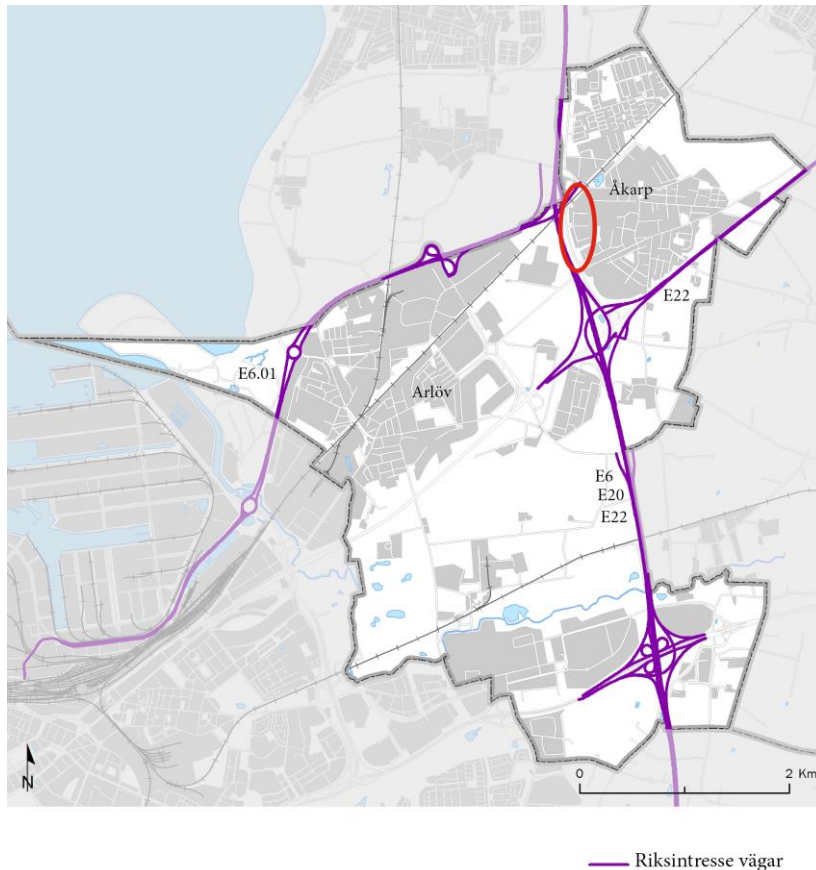
- Riksintresse järnvägar
- Ny tågstation av riksintresse
- Tågstation av riksintresse

Detaljplanen är ett led för att möjliggöra utbyggnaden av Södra stambanan till fyra spår.

Riksintresse vägar

Väg E20 och E6 utgör riksintresse för vägar. Väg E20 utgör en viktig förbindelse mellan Stockholm, Göteborg och till Malmö och Köpenhamn. Väg E20 ingår i det av riksdagen fastställda nationella stamvägnätet. Vägarna i det nationella stamvägnätet är av särskild nationell betydelse. Sträckan Malmö-Göteborg ingår även i det av EU utpekade Transeuropeiska transportnätet (TEN-T).

Väg E6 sträcker sig genom Skåne längs västkusten och vidare upp till norska gränsen. Vägen ingår i det av EU utpekade Transeuropeiska transportnätet (TEN-T) och är därför av internationell betydelse.



Riksintresset ligger inte inom planområdet men väg E6/E20 angränsar till området. Detaljplanen kommer inte påverka funktionen och framkomligheten på riksintresset för väg. Alnarpsån, gång- och cykelväg samt ledningar kommer att ledas från planområdet under motorvägen in i Kronetorpsområdet och den andra delen av planområdet. Detta är något som kommer att genomföras i projektet för stambaneutbyggnaden och denna detaljplan ger möjlighet för detta.

Översiktsplan

I översiktsplanen, Framtidsplan för Burlövs kommun, från 2014, finns trafikåtgärder för korsningen Sockervägen – Alnarpsvägen med. I översiktsplanen finns ställningstagandet att kommunen ska verka för att rusta upp och utöka gång- och cykelvägarna. Ett cykelstråk är i Framtidsplanen planerat från Alnarpsvägen via Sockervägen och sedan under motorvägen mot Arlöv. Ett nytt cykelstråk är även planerat utefter Sockervägen upp till Lundavägen.

Detaljplanen följer inte översiktsplanens förslag att koppla samman Alnarpsvägen med Sockervägen. Detaljplanen ger möjlighet att följa översiktsplanens intentioner gällande cykelvägar.

Detaljplan

Planområdet omfattas av ett antal olika detaljplaner. Gällande detaljplaner som berör området är detaljplan 108T, 99, 71 och 76. En liten yta mellan detaljplan 108T och 99 saknar detaljplan. Motorvägen och dess vägområde liksom delen väster om motorvägen in i Kronetorpsområdet ligger utanför detaljplan. De blå streckade linjerna i följande bild omfattar de nya detaljplanerna för utbyggnaden av Södra stambanan

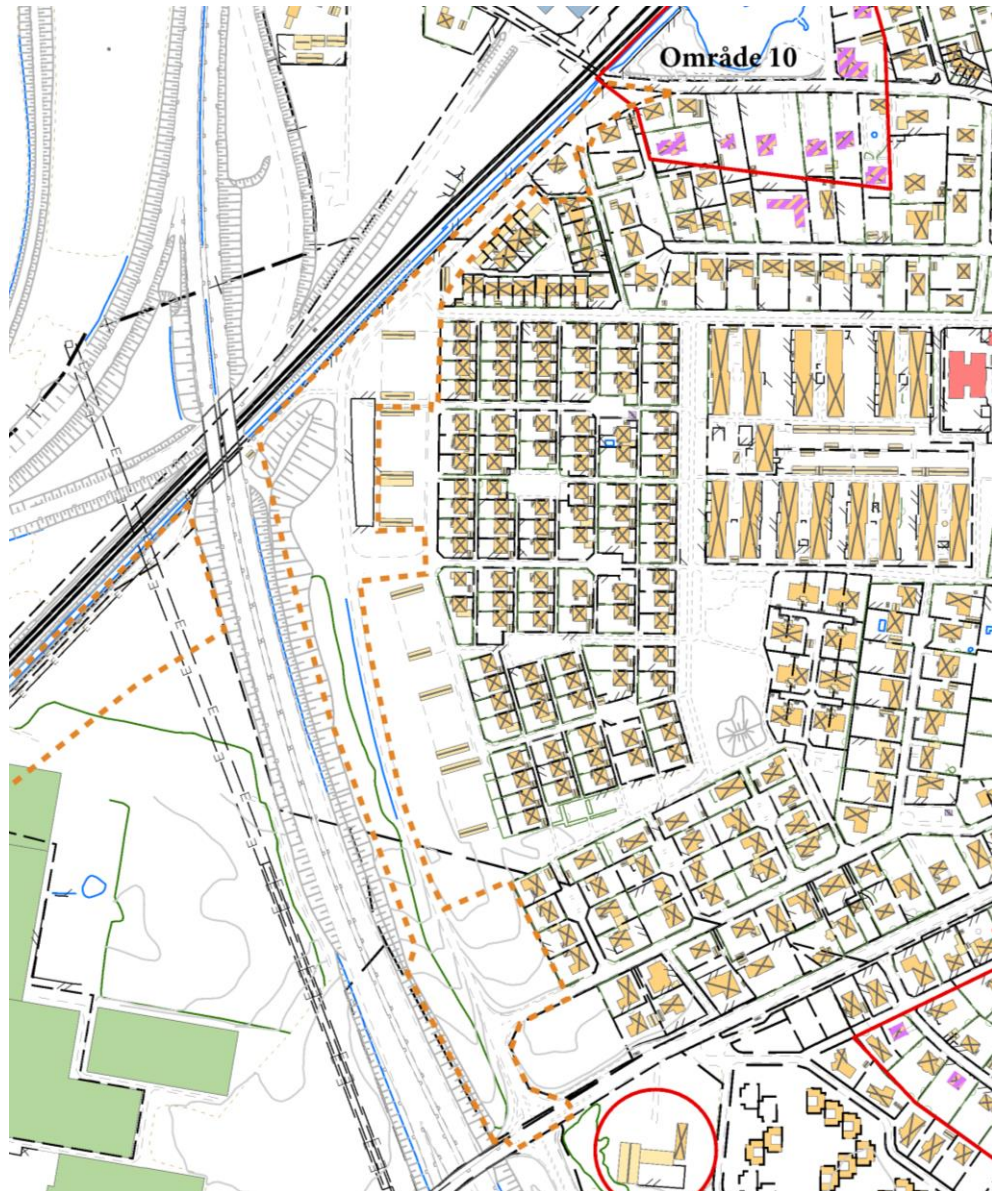
samt Kronetorpsområdet. Området vid Sockervägen beskrivs även i Planprogram för Södra stambanan genom Burlövs kommun (Reviderad 2015-04-01) som har varit ute på granskning.



Gällande detaljplaner i området inom lila linjer. De blå streckade linjerna omfattar de nya detaljplanerna för utbyggnaden av Södra stambanan samt Kronetorpsområdet.

Bevarandeplan

Det finns inga byggnader inom planområdet som är med i Bevarandeplan, antagen den 16 oktober 2000 av Burlövs kommunfullmäktige. Planområdet ansluter dock till det bevarandevärda området kallat Område 10 Alnarpsvägen med järnvägsstationen och dammen. Denna del föreslås planläggas som park med gång- och cykelstråk som kopplar samman Alnarpsvägen med Sockervägen. Detta bedöms inte påverka bevarandevärdena.



Bevarandevärda områden är inringade i rött och hus med skyddsvärde är markerade i lila. Planområdet inom orange streckad linje.

Trafikplan

I Trafikplan Burlöv antagen 141020 ingår sammankopplingen mellan befintliga körvägar Alnarpsvägen/Sockervägen. Ett cykelstråk ska finnas från Alnarpsvägen via Sockervägen och sedan under motorvägen mot Arlov. Ett nytt cykelstråk är även planerat utefter Sockervägen upp till Lundavägen.

Detaljplanen följer inte trafikplanens förslag att koppla samman Alnarpsvägen och Sockervägen för biltrafik. Detaljplanen möjliggör dock för trafikplanens intentioner gällande gång- och cykelvägar.

Fastighetsplan

Det finns ingen fastighetsplan eller tomtindelning inom planområdet.

Övriga kommunala beslut

Tekniska nämnden beslutade den 12 november 2012 att principen bör vara att höja befintlig bullervall mellan E6/E22 och Sockervägen till minst sex meter och att rimlig hänsyn ska tas till vegetationen.

Kommunfullmäktige beslutade den 29 februari 2016 att avslå förslaget att öppna Sockervägen för trafik mot Alnarpsvägen. Kommunfullmäktige beslutade även:

”att godkänna tilläggsbeställning till Trafikverkets totalentreprenad i enlighet med i ärendet redovisat förslag för utbyggnad av parkgång och cykelväg utmed Sockervägen mellan Lundavägen och stambanan i nord-sydlig riktning samt att bevilja ett investeringsanslag på 6 290 tkr för ändamålet”.

Järnvägsplan

Regeringen har godkänt en järnvägsplan för fyra spår mellan Flackarp och Arlov. Järnvägsplanen är en beskrivning av anläggningen som ska byggas, den beskriver markanspråken för anläggningen och hur bygget får påverka omgivningen. Inom planområdet för detaljplanen finns mark som i järnvägsplanen innebär servitut för underjordiska markanläggningar tillhörande järnvägen. Detta har i detaljplanen tillgodosetts genom att ledningar kan läggas i natur, park och i u-områden. I järnvägsplanen finns nytt vägområde med vägrätt och med inskränkt vägrätt där bullervallen kommer ommodelleras. I den nya detaljplanen läggs område för skydd in så att bullervallen kan byggas. Järnvägsplanen innebär också att Trafikverket kommer att ha tillfällig nyttjanderätt över mark för exempelvis byggväg, tillfälliga upplag och tillfälliga spår.

FÖRUTSÄTTNINGAR

Pågående markanvändning

Pågående markanvändning är i huvudsak gata, park och parkering.

Natur och kultur

Vegetation, park, rekreation och lek

Planområdet består till stor del av klippta gräsmattor. En del fristående träd och en dunge finns i parkdelen öster om Sockervägen. Mot parkeringen på fastigheten Åkarp 8:157 finns en trädrad med plataner. Kojbyggen finns i en dunge och bland träden vid bullervallen. Den västra sidan av motorvägen E6/E20 består till största del av gräsmark samt ett område med en uppvuxen trädplantering.

Vattenområden

Alnarpsån rinner från Åkarpsdammen i norr mellan Södra stambanan och Sockervägen och därefter i kulvert under motorvägen. Längs ån växer bland annat al. Vegetationen längs ån kommer att försvinna vid utbyggnaden av Södra stambanan och ån kommer att flyttas.

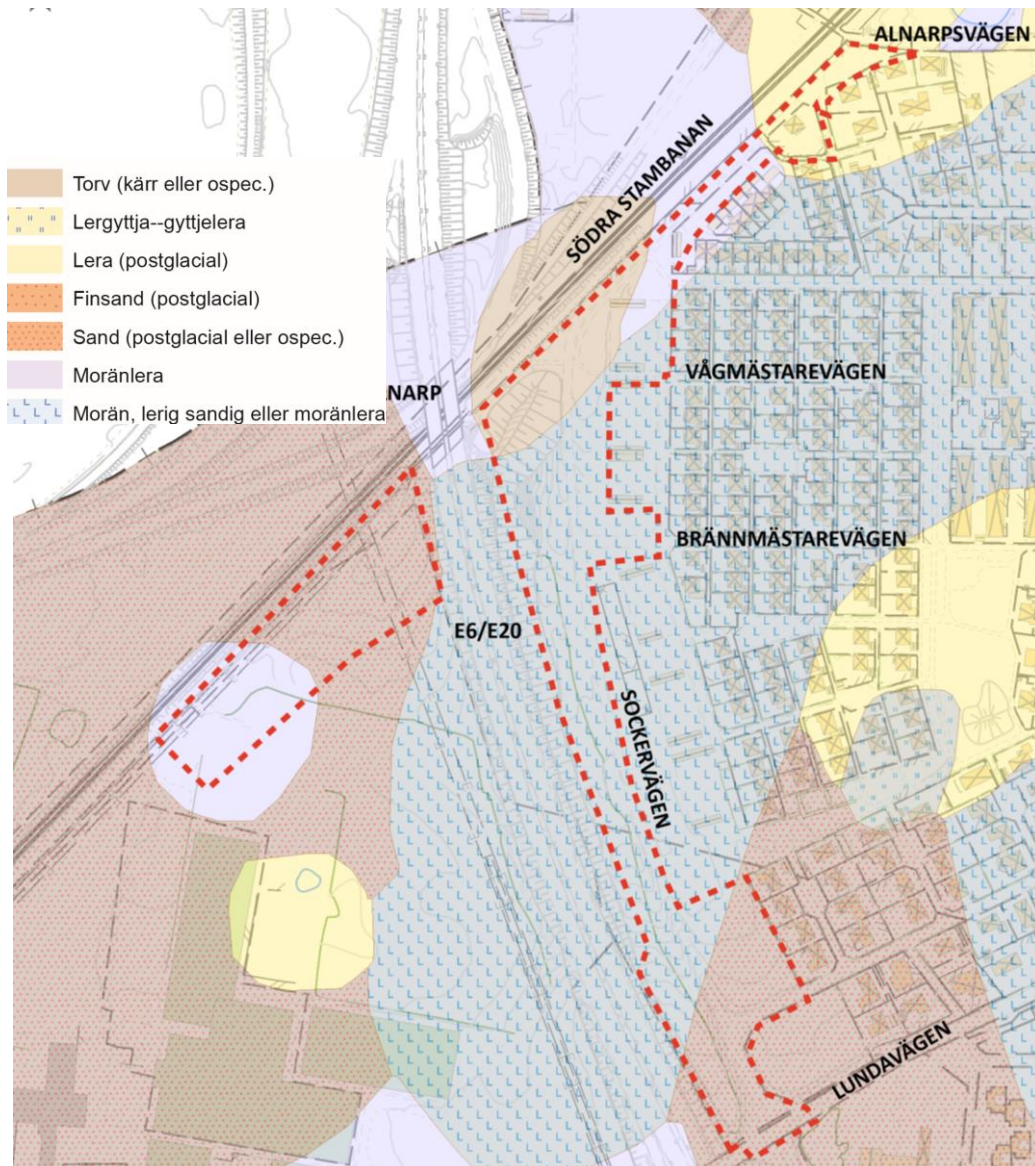
Buller och skyddszoner

Mellan motorvägen E6/E20 och Sockervägen finns en bullervall. Vid trafikplats Alnarp går motorvägen på en bro över Södra stambanan vilket innebär att vägen ligger relativt högt. Efter bron sluttar vägen nedåt för att sedan gå nedsänkt gentemot omgivningen. På bullervallen växer högre uppväxt vegetation och på slänterna ned mot motorvägen växer en hel del örter. Trädbeståndet består bland annat av björk, bok och ek. Vallens

och planteringarna syns på flygfoton från 1970-talet. En stor del av vegetationen har nu tagits ned i och med ombyggnationen av vallen.

Geotekniska förhållanden

Jordarterna i området består av moränlera, sand, morän, torv och lera. Bullervallen består av fyllnadsmassor.



Jordarter i området. Planområdet inom röd streckad linje.

Fornlämningar

Det finns inga kända fornlämningar inom planområdet. Eventuella under mark dolda fornlämningar är skyddade enligt Kulturmiljölagen (SFS 1988:950). Det innebär att om det påträffas fornlämningar i samband med markarbeten ska arbetet omedelbart avbrytas och länsstyrelsen underrättas.

Miljö

Förorenad mark

Det finns inga kända föroreningar inom planområdet. Vilken typ av massor som har använts till bullervallen mellan motorvägen och Sockervägen är okänt. Massorna i bullervallen måste därför undersökas innan de förflyttas. Masshantering kan behöva anmälas till miljö- och byggnämnden i Burlövs kommun.

Buller

Planområdet gränsar till motorväg, trafikplats Alnarp samt Södra stambanan vilket gör att området och bebyggelsen i öster är starkt bullerpåverkad.

Järnvägen kommer att sänkas ned i ett 6 m djupt tråg genom Åkarp och bullerskyddsskärmar som är 2 m över markytan kommer att uppföras mellan spårområdet och Sockervägen. Bullerskydd ska också uppföras på östra sidan av motorvägsbron över järnvägen.



Utsnitt från illustrationsplanen. De röda linjerna markerar bullerskyddsskärmar utefter Södra stambanan och på motorvägsbron över järnvägen. Bullerskyddsskärmen på bron ska ansluta till bullervallen mellan motorvägen och Sockervägen. Slänten av bullervallen mot motorvägen ryms inom Trafikverkets vägområde och ligger utanför denna detaljplan.

Bullervallen mellan Sockervägen och motorvägen finns med i järnvägsplanen¹ för Södra stambanan. Vallan kommer att göras om i och med utbyggnaden av stambanan och

¹ Trafikverket (2015). *Planritning markanspråk, Fastställelsehandling, 2015-08-31.*

delen närmast trafikplats Alnarp kommer att tas bort för att göra plats för de temporära spåren och Alnarpsån. Vallen kommer att höjas för att minska bullret från biltrafiken på motorvägen.

Risk för skred/höga vattenstånd

Inom planområdet finns det risk för höga vattenstånd eftersom Alnarpsån rinner genom området. Det kan finnas risk för skred vid bullervallen om nya massor tillförs på ett felaktigt sätt. Det är därför viktigt att undersökningar görs innan nya massor läggs upp.

Bebyggelse

Bostäder

Planområdet omfattar inga nya bostadshus men bostadskomplement som parkering och garage. Bostadshuset på fastigheten Åkarp 1:44 har rivits för att de temporära spåren och ledningar ska kunna få plats. Detaljplaneförslaget anger användningen park för den största delen av Åkarp 1:44. Detta för att tomten kan användas för hantering av ytvatten vid stora regn. En del av tomten har planlagts för att möjliggöra garage för Sockervägens samfällighet som ersättning för garage de blir av med i och med utbyggnaden av Södra stambanan och att en ny infart till området anläggs.

Gator och trafik

Gång- och cykeltrafik

Gång- och cykelväg finns idag utmed den norra delen av Sockervägen samt en kort sträcka vid anslutningen till Lundavägen. Gång- och cykelvägen fortsätter längs Södra stambanan, under motorvägen mot Arlov. Sockervägens anslutning till Alnarpsvägen består av en grusväg öppen för gång- och cykeltrafik samt som infart till fastigheten Åkarp 1:44.

Kollektivtrafik

Busshållplats, kallad Åkarp Sockervägen, för buss 130 mellan Malmö och Lund, finns utmed Lundavägen. Det är cirka 75 m respektive 180 m från korsningen med Sockervägen till busshållplatserna. När Södra stambanan är färdigställd kommer det att finnas nedgångar till perrongerna och tågen från Alnarpsvägen och parken, Åkarpsdammen, samt på andra sidan järnvägen vid Bruksvägen.

Parkering, varumottagning och utfarter

Sockervägen är byggd som en matargata till bostadsområdena öster om vägen. Mellan vägen och bostäderna finns stora ytor för parkering och garage (se karta på sidan 4).

Teknisk försörjning

När stambanan byggs ut kommer en rad olika ledningar i området att behöva flyttas. De temporära spåren och angränsande bebyggelse påverkar var ledningarna kan läggas.

Dagvatten

Inom området finns huvudledning för dagvatten.

Vatten och avlopp

Inom planområdet finns huvudledningar för vatten och spillvatten. I anslutning till trafikplats Alnarp har VA SYD en tryckstegringsstation som de planerar att flytta i och med utbyggnaden av Södra stambanan. Även AB Malmöregionens Avlopp, ABMA, har en ledning som ska flyttas inom området.

Gas

Inom planområdet har E.ON lågtrycksledning upp till 4 bar.

El

E.ON har bland annat elkablar i den norra delen av planområdet, längs stambanan och i Lundavägen. E.ON har även två 50 kv-luftledningar på den västra sidan av motorvägen E6/E20. En förutsättning för utvecklingen av Kronetorpstaden är att dessa ledningar markförläggs. Detaljplanen utgörs av allmän plats-mark där ledningarna finns vilket medger både luft- och markförlagda ledningar.

IT och bredband

IT-ledningar korsar planområdet i den södra delen. Lokaliseringen har viss osäkerhet.

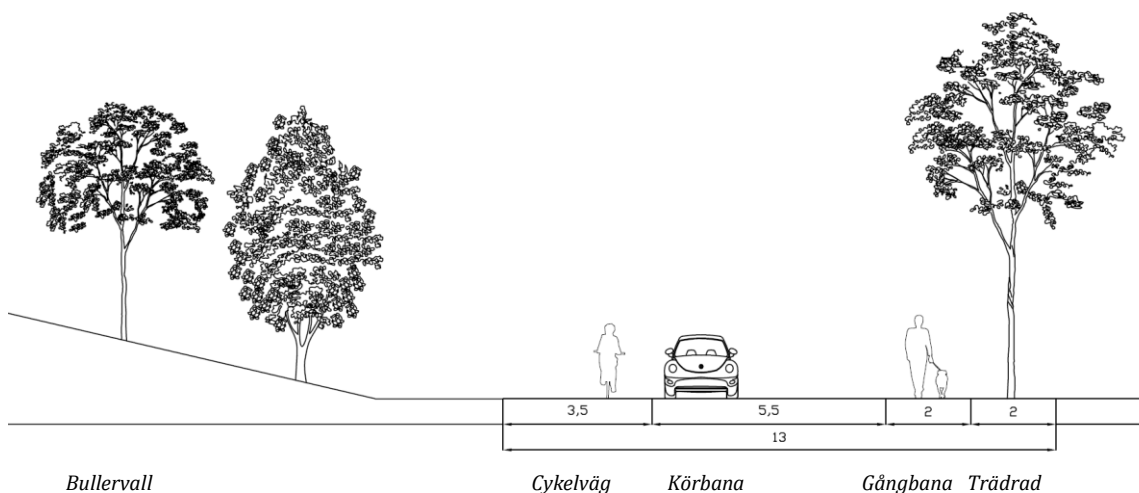
Skanova har ledningar i norra och södra delen av planområdet.

PLANFÖRSLAG

Övergripande målsättning

Trafik

Efter beslut om att Sockervägen inte ska öppnas upp för biltrafik till Alnarpsvägen finns möjligheten att göra om infarterna till fastigheterna öster om Sockervägen. Genom att ta bort den norra delen av Sockervägen och göra infarter via Brännmästarevägen - Vågmästarevägen frigörs mark. Marken kan istället användas som natur- och parkmark och ger möjlighet att ha en öppen åfåra för Alnarpsån. Planen ger också möjlighet att ha ett cykelstråk mellan Åkarp och Arlov liksom att göra en cykelbana utmed hela Sockervägen.



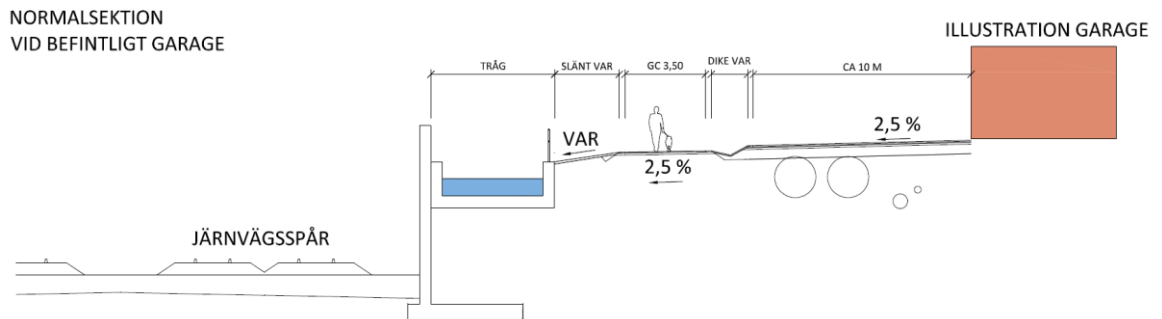
Typsektion för Sockervägen. Bullervallen mot motorvägen till vänster, 3,5 m cykelbana, 5,5 m körbana, 2 m gångbana samt 2 m bred trädplantering.

Alnarpsån

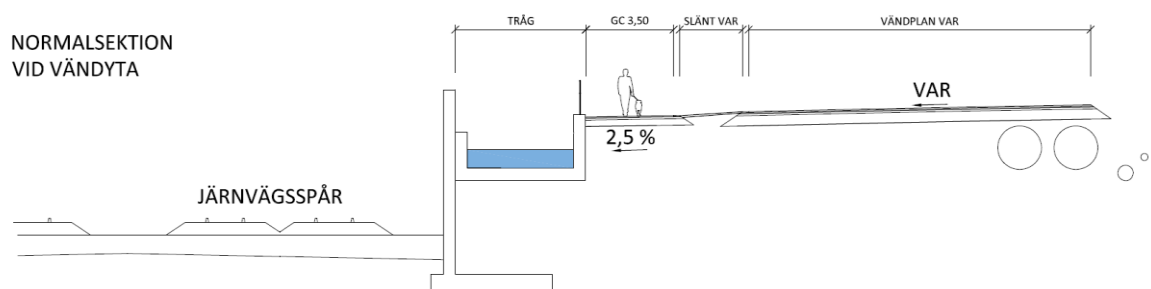
Alnarpsån kommer att vara kulverterad från Åkarpsdammen under Alnarpsvägen och rinna i en öppen fåra genom ett naturområde innan den leds via en kulvert under motorvägen in i Kronetorpsområdet. En del av sträckningen kommer att bestå i en hårdgjord kanal då utrymmet mellan tråget för järnvägen och befintliga fastigheter är begränsat. När utrymmet ökar kan mjukare slänter till ån anläggas. Slänterna ned till ån ska göras så flacka som möjligt eftersom ån ligger relativt djupt i förhållande till omgivande mark. Svämplan kan anläggas intill ån i vissa avsnitt.

Teknisk försörjning

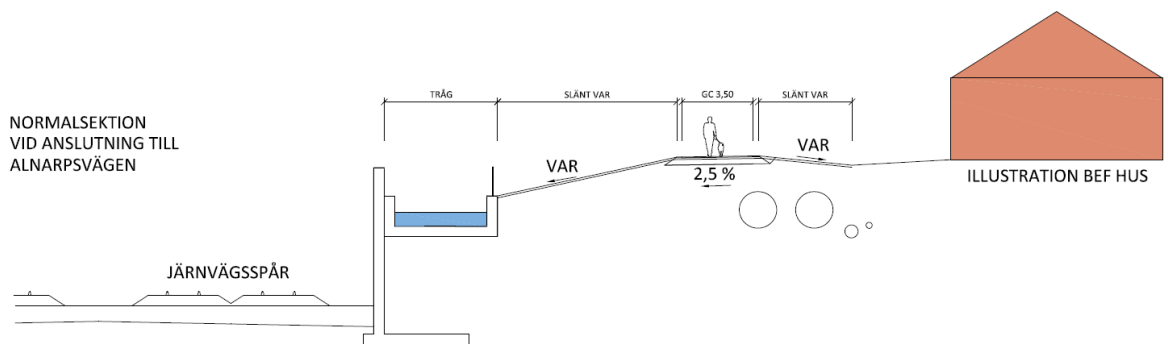
Bilderna nedan visar sektioner genom järnvägsområdet, Alnarpsån, gång- och cykelvägen och de underjordiska ledningarna. Skisserna är gjorda med en principritning från Trafikverkets som underlag.



Den översta bilden visar en sektion vid befintligt garage. Järnvägen med fyra spår går i ett sex meter djupt tråg med en bullerskärm på kanten.



Vid vändplatsen är utrymmet relativt begränsat och gång- och cykelvägen ligger intill ån.



Gång- och cykelvägen följer Alnarpsån och ansluter till Alnarpsvägen vid de befintliga husen.

Dagvatten

I den södra parkdelen vid Resedavägen möjliggörs ett fördröjningsmagasin för dagvatten. Vid anläggandet av damm ska den få en naturlig form och ha flacka kanter. Om träd måste fällas ska de ersättas av nya. Även på fastigheten Åkarp 1:44 som planläggs som park möjliggörs fördröjningsmagasin för dagvatten.

Odlingslotter

I anslutning till parkmarken planläggs mark för odlingslotter som inte får bebyggas. Kommunens avsikt är att marken mellan odlingslotterna ska skötas som park. Odlingslotterna kan ge en variation och bidra till att det blir mer liv och rörelse i området.

Bullerskydd

Bullervallen ska utformas så den både kan fungera som ett effektivt bullerskydd och som en tillgång för rekreation. Höjden regleras i järnvägsplanen för Södra stambanan. Vallen ska utformas med en terrass för en gångstig. Brantast lutning är mot motorvägen och flackast in mot Sockervägen. Träd- och buskplanteringar ska finnas.



Typsektion för bullervallen där motorvägen ligger till vänster om vallen och Sockervägen syns till höger i bild. En terrass med gångstig halvvägs upp på vallen ger möjlighet till promenader och rekreation.

Anpassning till befintlig bebyggelse

De fyra fastigheterna Åkarp 8:26, 8:27, 8:28 samt 8:29 arrenderar kommunal mark där de utvidgat sina trädgårdar. Den nya vägdragningen och planförslaget innebär att fastighetsägarna får möjlighet att förvärva den mark de arrenderar. Utanför tomterna föreslås en 2 m bred gångbana och utanför denna en allmän gata in till en vändplats. Sockervägens samfällighetsförening får ny infart från vändplatsen.

Planbestämmelser

De i detaljplanen förekommande planbestämmelser återfinns nedan tillsammans med förklaringar.

ANVÄNDNING AV MARK OCH VATTEN

Allmänna platser

GATA PBL 4 kap. 5§ punkt 2

Gata för allmän trafik där gångbana (trottoar) eller gång- och cykelbana får finnas. Plantering utmed gatan får finnas i form av alléträd eller planteringar.

PARK PBL 4 kap. 5§ punkt 2

Område avsett för park som kräver skötsel och till viss del är anlagda. I användningen ingår även komplement för parkens användning som lekplats och gång- och cykelvägar.

NATUR PBL 4 kap. 5§ punkt 2

Naturområde, friväxande grönområde som inte sköts mer än enligt skötselplan eller genom viss städning.

Kvartersmark

B PBL 4 kap. 5§ punkt 3

Användningen bostäder tillämpas för områden för olika former av boende av varaktig karaktär. Även bostadskomplement ingår i användningen. I denna plan ingår endast bostadskomplement till befintliga bostäder.

P PBL 4 kap. 5§ punkt 3, 13§

Parkering, område avsett för parkeringsanläggningar. I detaljplanen i form av markparkering och garage för bostäder.

L₁ PBL 4 kap. 5§ 3, 11 § 2 och 30 §

Område för odlingslotter som inte får bebyggas. Kommunens avsikt är att marken mellan odlingslotterna ska skötas som park.

UTFORMNING AV ALLMÄNNA PLATSER

Mark och vegetation

n PBL 4 kap. 10, 13 och 30 §

Träd- och buskplanteringar ska finnas.

dagvatten PBL 4 kap. 5 § 2 och 30 §

Fördröjningsmagasin för dagvatten får finnas. Anlagd våtmark för fördröjning och rening av dagvatten.

pumpstation PBL 4 kap. 5 § 2 och 30 §

Pumpstation om högst 100 m² och med högsta byggnadshöjd om 3 m får finnas.

vatten PBL 4 kap. 5 § 2

Öppet vattendrag ska finnas. Dimensioneras för att rymma ett flöde på 20 m³/sek.
Gång- och cykelbro får uppföras.

Skydd mot störningar

skydd₁ PBL 4 kap. 5 § 2, 8 § 2 och 30 §
Bullerskydd får uppföras.

skydd₂ PBL 4 kap. 5 § 2, 8 § 2 och 30 §
Bullerskydd ska uppföras.

UTFORMNING AV KVARTERSMARK

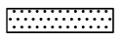
Utförning



PBL 4 kap. 11 § 1, 16 § 1 och 30 §

Högsta byggnadshöjd i meter.

Begränsning av markens utnyttjande



PBL 4 kap. 11 § 1, 16 § 1 och 30 §

Byggnad får inte uppföras. Område som ska vara fritt från byggnader för att medge till exempel öppna grönytor och ledningar.



PBL 4 kap. 11 § 1, 16 § 1 och 30 §

Korsmark betyder att endast komplementbyggnad får placeras här. Det är till exempel tillåtet att bygga uthus, garage eller miljöhus.

ADMINISTRATIVA BESTÄMMELSER

Markreservat för allmännyttiga ändamål

u PBL 4 kap. 6 §, 5 § 2, 8 § 2 och 30 §

Marken ska vara tillgänglig för allmännyttiga underjordiska ledningar

Genomförandetid PBL 4 kap. 21§

Genomförandetiden är 10 år från den dag planen vinner laga kraft. Före genomförandetidens utgång får mot berörda fastighetsägares bestridande detaljplanen ändras eller upphävas endast om det är nödvändigt på grund av nya förhållanden av stor allmän vikt, vilka inte kunnat förutses vid planläggningen. Efter genomförandetidens utgång får planen ändras eller upphävas utan att rättigheter som uppkommit genom planen beaktas.

Huvudmannaskap PBL 4 kap. 7§

Huvudmannaskapet för allmän plats är kommunalt. Genom bestämmelsen ansvarar kommunen för drift och underhåll av marken angiven som allmän plats så som GATA, NATUR, PARK etcetera.

KONSEKVENSER AV PLANENS GENOMFÖRANDE

Konsekvenserna av Alnarpsåns omläggning beskrivs ytterligare i den MKB som ingår i järnvägsplanen².

Miljö kvalitetsnormer

Planen bedöms inte medföra att miljö kvalitetsnormerna för utomhusluft överskrids. Planen bedöms inte innebära någon ökning av trafik då Sockervägen fungerar som en anslutningsgata till befintliga fastigheter och ej för genomfart.

Möjligheterna att nå miljö kvalitetsnormerna för vatten bedöms inte påverkas negativt. Miljökonsekvensbeskrivningen (enligt järnvägsplanen och kompletteringarna i målet om vattenverksamhet) och därmed miljökonsekvenser samt miljö kvalitetsnormerna har prövats i tillståndsprövningen av vattenverksamheten och har godkänts av mark- och miljödomstolen (2253-16). De förändringar som skett i projektet, exempelvis att en kortare sträcka kulverteras, verkar bara positivt för chanserna att nå miljö kvalitetsnormerna.

Grundvatten

Sänkningen av järnvägsspåren (vilka ligger utanför denna plans område) kommer att leda till en sänkning av grundvattenytan. Influensområdet kommer att vara litet och hålla sig nära spårområdet, särskilt i Åkarp. Sänkningen av järnvägsspåren kan leda till att förorenat grundvatten i ökad utsträckning kan hamna i Alnarpsåns ytvatten. Mycket konservativa beräkningar visar att resulterande ämneshalter i Alnarpsåns ytvatten om detta skulle ske är så låga att inga negativa konsekvenser är att vänta. Trafikverket kommer löpande att övervaka halten klorerade alifater i Alnarpsån. Skulle risk för skadlig påverkan påvisas kommer skadeförebyggande åtgärder att vidtas. Sättningsrisker till följd av grundvattensänkning har efter beräkningar bedömts som mycket små.

Störningar

Planen föreskriver bullerskydd längs med motorvägen och att dessa utökas enligt järnvägsplanen för utbyggnaden av Södra stambanan för att sänka bullernivåerna i Åkarp.

Omdragningen av Sockervägen och infarterna till bostadsfastigheterna gör att det blir en viss ökning av trafik närmare fastigheter.

Markanvändning

Planen medför att mark som idag används som gata istället kommer att bli natur- och parkmark med ett öppet vattendrag.

Landskapsbild

Landskapsbilden kommer att förändras i och med flytten av Alnarpsån. Den öppna ån kommer att ge ett mervärde till platsen. Ett större område kommer att kunna användas som natur- och rekreationsområde än innan eftersom den norra delen av Sockervägen försvinner.

² Trafikverket (2014). *Järnvägsplan Flackarp-Arlöv, fyra spår, Miljökonsekvensbeskrivning, 2014-05-28.*

Bullervallen kommer att förändras i och med utbyggnaden av Södra stambanan. Den norra delen av bullervallen kommer att försvinna för att ge plats för de temporära spåren och därefter gång- och cykelstråk och Alnarpsån. En del av bullervallen kommer att höjas vilket gör att vyer och utsikter kommer att förändras.

Natur

En stor förändring för området kommer att vara den nya dragningen av Alnarpsån som orsakas av Trafikverkets utbyggnad av Södra stambanan. Borttagandet av den norra delen av Sockervägen möjliggör att Alnarpsån kommer kunna vara öppen på en längre sträcka än annars. Den nya dragningen av Alnarpsån och dess konsekvenser behandlas i en separat process genom en miljödomsansökan parallellt med denna detaljplan.

När bullervallen höjs och omformas med nya massor har uppvuxen vegetation tagits ned. Vallen ska dock återplanteras med buskar och träd och på sikt kan naturvärdena öka.

Trafik

Planförslaget är en förutsättning för genomförandet av utbyggnaden av Södra stambanan. En förbättring av den rälsbundna kollektivtrafiken bedöms leda till en reduktion av den individuella motortrafiken, därmed bedöms planen medföra stora positiva konsekvenser. Detaljplanen bedöms inte innebära någon ökning av motortrafik inom planområdet. Planen möjliggör en utökning av kommunens gång- och cykelnät. Planen bedöms därmed ha en positiv effekt på kommunens mål om att andelen gående, cyklister och resande med kollektivtrafik ska stå för minst 2/3 av alla resor och att andelen bilresor inte ska överstiga 1/3 av det totala antalet resor samt att högst 1/5 av det totala antalet resor under 5 km ska ske med bil. Resorna internt innanför motorvägarna ska i första hand ske till fots eller med cykel.

Risker

Risker för området omfattar främst olyckor på järnvägen och motorvägen som ligger utanför planområdet. Bullervallen utgör ett skydd mot motorvägen. Risker från järnvägen hanteras i utbyggnaden av Södra stambanan. Stambanans planerade nedsänkta läge och bullerskydd kommer att utgöra skydd mot järnvägen för området.

För Alnarpsån finns det risk för översvämningar. Alnarpsån beskrivs i miljökonsekvensbeskrivningen för järnvägsplanen³. Hantering av dessa risker sker i miljödomsansökan. Vatten från västra sidan spåren kommer efter spårens sänkning inte att ledas österut mot Alnarpsån. Istället kommer det att ledas mot sydväst eller västerut. Detta minskar översvämningensrisken i Åkarp.

Sociala konsekvenser

Barnkonventionen

Barnkonventionen⁴ är FN:s konvention om barnets rättigheter. Det är ett rättsligt bindande internationellt avtal som innehåller bestämmelser om mänskliga rättigheter för barn.

³ Trafikverket (2014). *Järnvägsplan Flackarp-Arlöv, fyra spår, Miljökonsekvensbeskrivning, 2014-05-28*.

⁴ FN (1989). *Barnkonventionen*. Antagen av FN:s generalförsamling den 20 november 1989.

”Vid alla åtgärder som rör barn, vare sig de vidtas av offentliga eller privata sociala välfärdsinstitutioner, domstolar, administrativa myndigheter eller lagstiftande organ, skall barnets bästa komma i främsta rummet.”

Vid utarbetande av planförslaget har hänsyn till barns intressen, behov och situation i enlighet med barnkonventionen tagits. Planen ger möjlighet till rörelse för barn utmed gång- och cykelvägarna. Park och naturmarken ger möjlighet till lek och rekreation.

Jämställdhet

Jämställdhet innebär att kvinnor och män har samma rättigheter, skyldigheter och möjligheter inom alla väsentliga områden i livet. Män kör generellt mer bil än kvinnor. Kvinnor reser med kollektivtrafik eller att tar sig till jobbet till fots eller på cykel i betydligt större utsträckning än män, framför allt i storstäder och förortskommuner. Detaljplanen ger goda möjligheter till gång, cykel och kopplingar till kollektivtrafik vilket gynnar både kvinnor och män och uppmuntrar till mer hållbara resor.

Tillgänglighet för funktionshindrade

Gång- och cykelvägarna ska vara tillgängliga och uppfylla gängse normer för tillgänglighet.

Bedömning av miljöpåverkan

Enligt 5 kapitlet 18 § Plan och bygglagen (PBL) ska de bestämmelser om miljöbedömningar och miljökonsekvensbeskrivningar av planer och program som finns i 6 kapitlet 11, 18 och 22 §§ miljöbalken (MB) tillämpas, om detaljplanens genomförande kan antas medföra en betydande miljöpåverkan. Kommunen bedömer, utifrån vad som beskrivs under konsekvenser, att genomförande av denna detaljplan inte kan antas medföra betydande miljöpåverkan. Planförslaget är en följd av utbyggnaden av Södra stambanan och till järnvägsplanen hör en miljökonsekvensbeskrivning⁵. I miljökonsekvensbeskrivningen för järnvägsplanen beskrivs bland annat konsekvenserna för Alnarpsån samt för bullersituationen utmed stambanan. Alnarpsån behandlas även separat i miljödomsansökan.

⁵ Trafikverket (2014). *Järnvägsplan Flackarp-Arlöv, fyra spår, Miljökonsekvensbeskrivning, 2014-05-28.*

GENOMFÖRANDE AV DETALJPLAN

Organisatoriska frågor

Detaljplanen handläggs med utökat förfarande eftersom den inte stämmer överrens med översiktsplanen där Sockervägen kopplas samman med Alnarpsvägen för biltrafik.

Genomförandetid

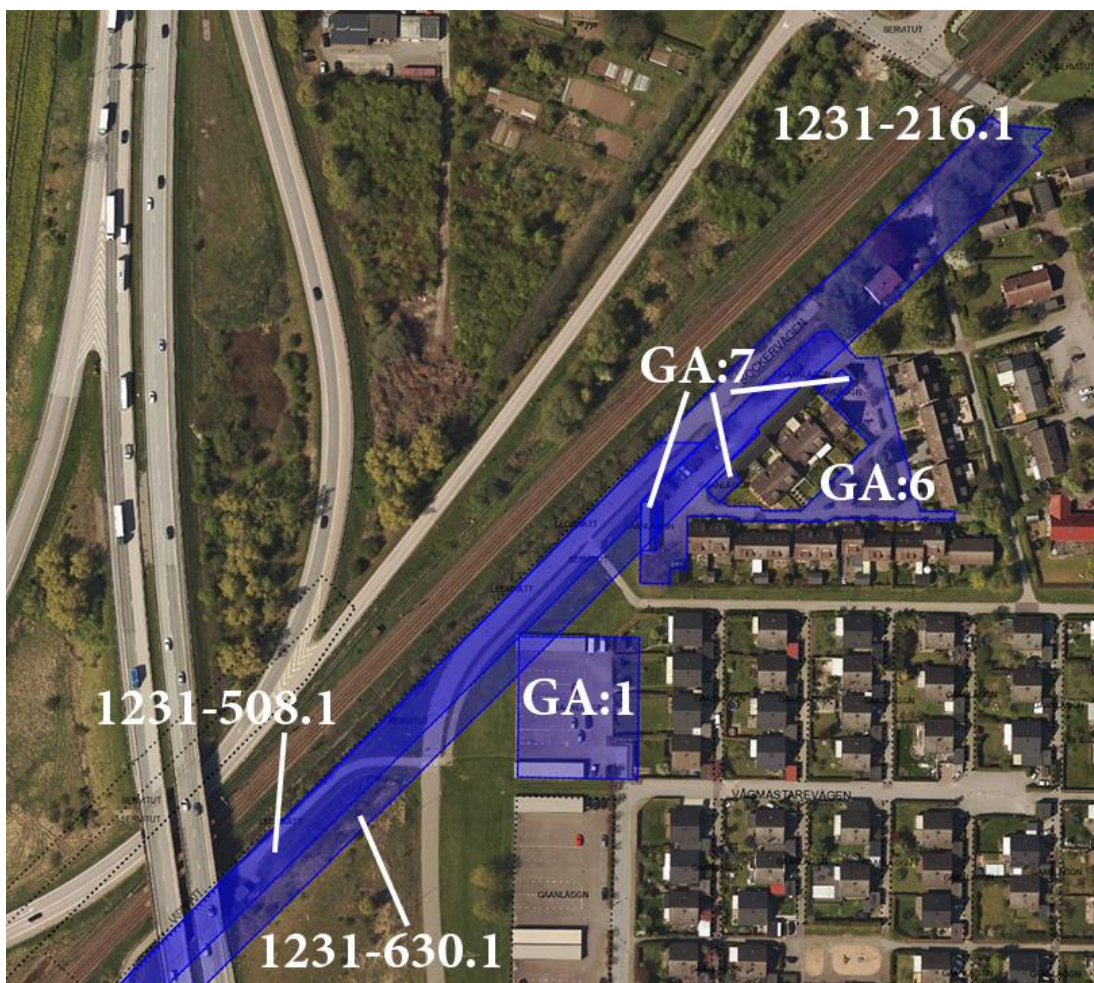
Genomförandetiden är 10 år från det datum detaljplanen vunnit laga kraft.

Ansvarsfördelning

Trafikverket svarar för utbyggnad och återställande av allmän platsmark som kommunen sedan övertar. Trafikverket ansvarar för att ersätta de garage som rivs i och med utbyggnaden av Södra stambanan.

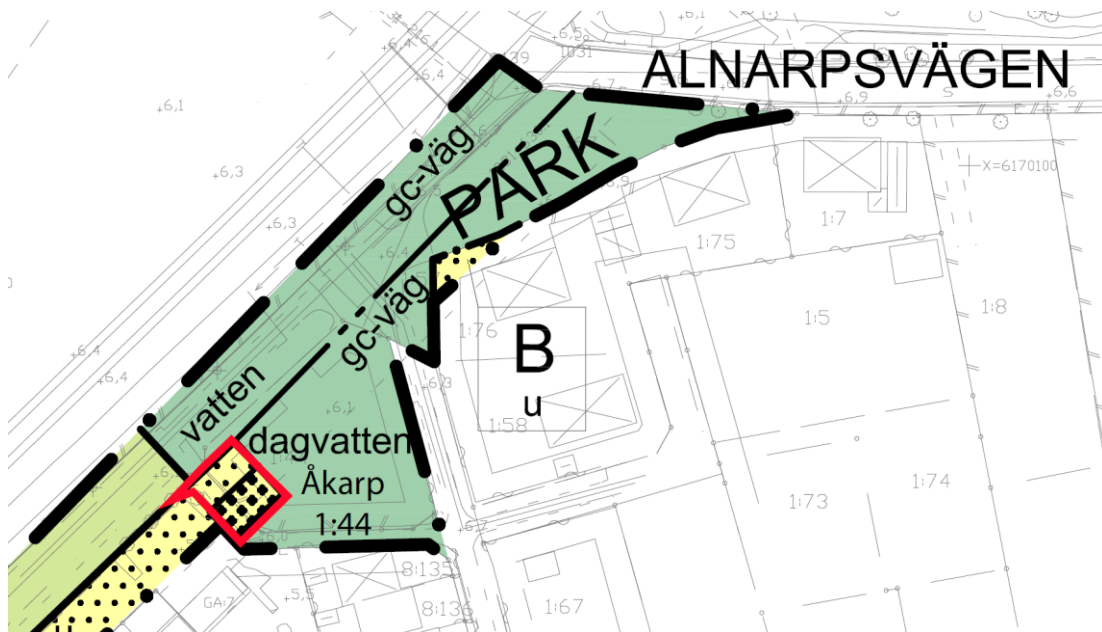
Fastighetsrättsliga frågor

Planområdet påverkar gemensamhetsanläggningarna ÅKARP GA:1, ÅKARP GA:6, ÅKARP GA:7 samt ett Officialservitut, 1231-508.1, för trädsäkring, en ledningsrätt, 1231-216.1, för TELE samt 1231-630.1, servitut för rätt att anlägga, underhålla och behålla underjordiska markanläggningar tillhörande järnvägen.



Vid fastigheterna Åkarp 8:26, 8:27, 8:28 och 8:29 planläggs mark som B vilket ger möjlighet att utöka trädgårdarna enligt planen. Burlövs kommun äger idag denna mark

och tar initiativ till försäljning av marken till fastighetsägarna. Fastighetsägarna som får möjlighet att utöka sina tomter ansöker om och bekostar lantmäteriförrättning.



Utsnitt från detaljplanen. Mark planläggs från Åkarp 1:57 och Åkarp 1:44 (inom röda linjer i kartan) för möjlighet att bygga garage och uthus. Den mark som planläggs som kvartersmark tillförs GA:6 och GA:7.

Gemensamhetsanläggningen ÅKARP GA:1 kommer att få inskränkningar i och med den nya vägdragningen. Detta innebär att viss mark för parkering kommer att försvinna.

Gemensamhetsanläggningen ÅKARP GA:7 kommer att få inskränkningar i och med den nya infarten och att Trafikverket river ett garage. Mark planläggs från Åkarp 1:57 och Åkarp 1:44 för möjlighet att bygga garage och uthus. Den mark som planläggs som kvartersmark tillförs GA:6 och GA:7.

Åkarp 1:44 planläggs även som allmän platsmark, park med möjlighet till fördröjning av dagvatten.

Lantmäteriförrättning sker genom Lantmäteriet. Gränser för befintliga servitut kan komma att ändras. Förändringar i gemensamhetsanläggningarna och servitut prövas i lantmäteriförrättning.

Trafikverket ska ta initiativ till samt bekosta omprövning av berörda gemensamhetsanläggningar och fastighetsbildning. Avtal ska tecknas mellan Trafikverket, samfälligheterna och kommunen.

Fastighetsplan

Fastighetsplan erfordras ej.

Gatunamn

Borttagandet av den norra delen av Sockervägen innebär att infarten till Brännmästarevägen – Vågmästarevägen bör döpas om till Sockervägen för att de norra fastigheterna ska kunna ha kvar sina adresser som Sockervägen.

Tekniska frågor

Tekniska utredningar

Geotekniska utredningar som behövs för den nya dragningen av Alnarpsån och ledningar utförs av Trafikverket.

Ledningar

Ett flertal ledningar i området behöver läggas om på grund av utbyggnaden av Södra stambanan och dragningen av de temporära spåren och Alnarpsån. Ledningarna ska så långt det är möjligt förläggas i gatan. Ledningarna kommer att ledas under motorvägen och ansluta till Kronetorpsområdet. Ett planprogram är under framtagande i Kronetorpsområdet. Planförslaget är anpassat till denna och omfattar en liten del av Kronetorpsområdet. Trafikverket svarar för kostnaderna när exploateringen föranleder flytt av ledningar eller att de måste omges med skyddsåtgärder.

MEDVERKANDE

Planarbetet har utförts av planeringsavdelningen genom planarkitekt Fanny Jacobsson på uppdrag av kommunstyrelsens planutskott. Kontakter har tagits med övriga berörda avdelningar inom kommunen.

Kerstin Torseke Hulthén
Planchef

Fanny Jacobsson
Planhandläggare