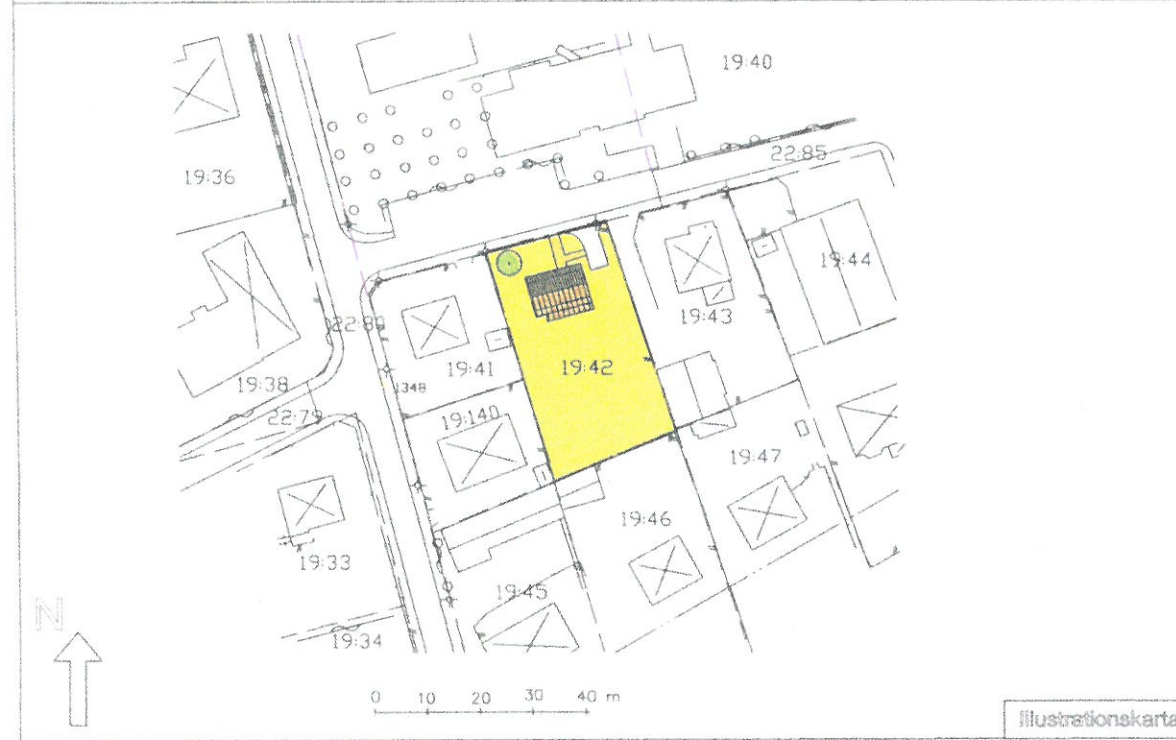


Detaljplanekarta



Illustrationskarta

PLANBESTÄMMELSER

Följande gäller inom området med nedanstående beteckningar. Endast angiven användning och utformning är tillåten. Bestämmelser utan beteckning gäller inom hela planområdet.

GRÄNSER

- Gräns 3 meter utanför planområdet
- Användningsgräns
- Egenskapsgräns
- Utgående gräns

ANVÄNDNINGEN AV MARK

Kvartermark

- Bostäder

UTNYTTJANDEGRAD

Minsta tomtrörelse är 1000 m²

- Största byggnadsarea i procent av fastighetsarea

BEGRENSNINGAR AV MARKENS BEBYGGANDE

- Marken får inte bebyggas

PLACERING, UTFORMNING, UTFÖRANDE

Placering

- Byggnad skall placeras minst 4,5 meter från tomtrörelsen. Uthus och garage får dock placeras 1,0 meter från tomtrörelsen.

Utformning

- Högsta byggnadshöjd är 4,5 meter. Härutöver får mindre kupor max 1,3 meter breda uppföras
- Högsta antal våningar

Utsäende ny bebyggelse

- Taktäckning skall vara rött lertegel och fasader på huvudbyggnader skall vara puts och eller lertegel

Utsäende befintlig bebyggelse

- Taktäckning skall vara rött lertegel och fasader gult lertegel

ADMINISTRATIVA BESTÄMMELSER

- Genomförandebid
- Genomförandebid: är 5 år från den dag planen vinner laga kraft

Förslag till detaljplan för Arlöv 19:42 i Arlöv, Burlövs kommun, Skåne län.

ANTAGANDE

Upprättad 2001-10-26

Antagen 2002-05-13

Laga kraft 02-06-12

Thor Heijlskjöld

Thor Heijlskjöld
arkitekt SAR
Plan och Arkitektur i Malmö AB

Upprättad 2001-10-26

ANTAGANDEHANDLING

Förslag till detaljplan för Arlov 19:42 i Arlov, Mångatan i Arlov, Burlövs kommun, Skåne län. (Enkelt planförfarande)

PLANBESKRIVNING

HANDLINGAR

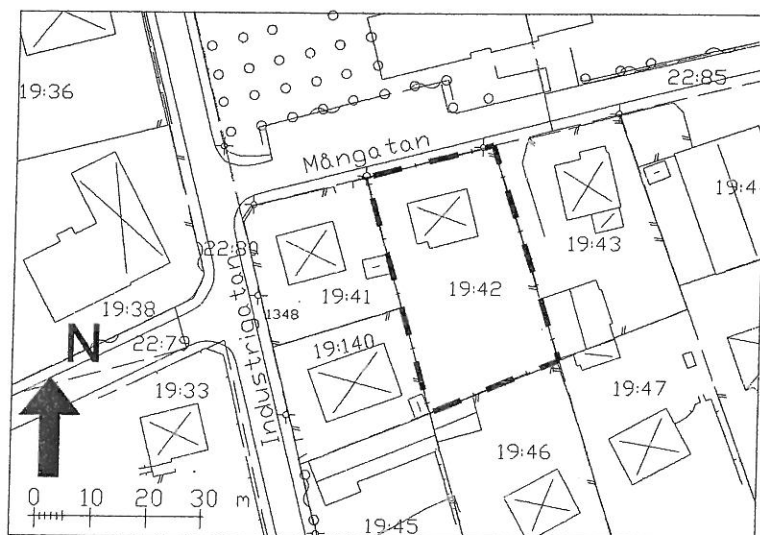
Planhandlingarna består av plankarta med bestämmelser och illustrationskarta, planbeskrivning, genomförandebeskrivning och fastighetsförteckning.

PLANENS SYFTE OCH HUVUDDRAG

Målet med planändringen är att medge bostadsändamål för det befintliga huset.

AVVÄGNING ENLIGT MILJÖBALKEN

Planförslaget bedöms inte innebära betydande påverkan på miljön, hälsan eller hushållningen med naturresurser eller strida mot någon miljökvalitetsnorm.



Översiktskarta, punktstreckad fet linje markerar planområdet

PLANDATA Lokalisering

Planområdet begränsas i väster av Arlov 19:41 och 19:140, i norr av Mångatan i öster av Arlov 19:43 och i söder av Arlov 19:46.

Areal

Planområdets totala areal är ca 1047 m².

Markägoförhållanden

Marken är i kommunal ägo.

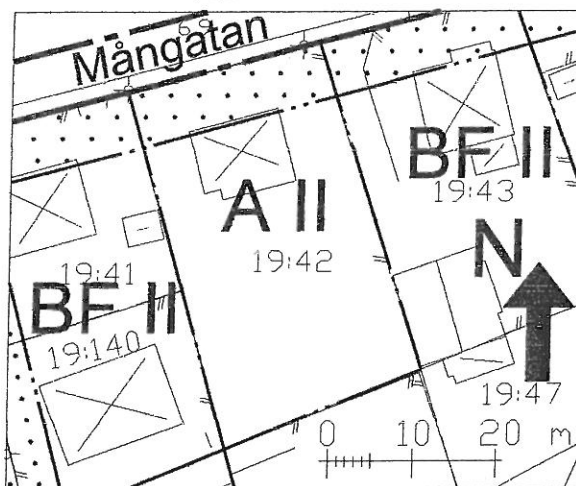
TIDIGARE STÄLLNINGSTAGANDEN

Översiktsplan

Enligt översiktsplanen-98 är kvarteret beläget inom område betecknat som sammanhållen bebyggelse.

Detaljplaner

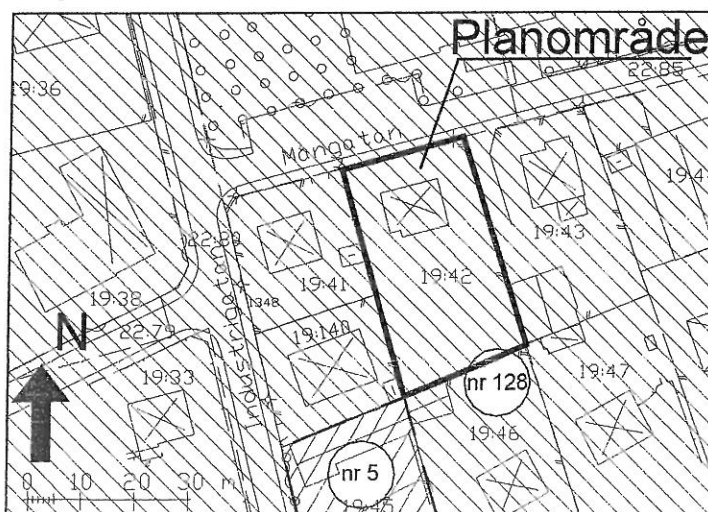
För planområdet gäller en den 16 augusti 1982 av kommunfullmäktige i Burlövs kommun antagen detaljplan, nr 128, vilken den 12 januari 1984 fastställts av regeringen. Enligt planen får endast byggnader för allmänt ändamål i två våningar



Detaljplan nr 128

uppföras. Genomförandetiden för planen har gått ut.

Utanför planområdet gäller en den 21 januari 1938 av K:Majt fastställd detaljplan, Nr 5. Enligt planen är marken avsatt för bostäder med öppet byggnadssätt. Byggnadsnämnden må medgiva handel och hantverk.



Detaljplan nr 5 resp nr 128 markeras med snedskraffering åt höger resp. vänster.

Fastighetsplan Gällande fastighetsplan bibehålls.

Kommunala beslut i övrigt Kommunen har avvecklat skolverksamheten. Barn- och utbildningsnämnden har inte längre behov av fastigheten för sin verksamhet.

Byggtskottet har den 27 augusti 2001 beslutat att ändra detaljplanen från allmänt ändamål till bostadsändamål.

FÖRUTSÄTTNINGAR OCH KONSEKVENSER

Natur

Mark och vegetation Fastigheten utgörs av en gräsbevuxen tomt med enstaka stora träd.

Geotekniska förhållanden Geoteknisk undersökning erfordras endast vid ev. nybyggnation.

Fornlämningar Inom planområdet finns inga under mark kända dolda fornlämningar.

Bebyggelse

Bostäder

Inom området finns en befintlig villa, som ligger intill skolmiljön Lillevång, som är upptagen i kommunens bevarandeplan. Fastigheten har tidigare använts för



Befintlig byggnad på Arlov 19:42

skoländamål. Villan föreslås åter bli upplåten för bostadsändamål.

Byggnaden är uppförd i gult tegel med hörnlisener och entréomfattning i rött tegel. Taket är av mansardtyp med rött lertegel. Det befintliga huset är viktigt för områdets karaktär. Befintligt taktegel och fasadtegel skall bibehållas. Huset skyddas med en varsamhetsbestämmelse.

Tillgänglighet

Området är tillgängligt för rörelsehindrade.

Friytor

Kvarteret består huvudsakligen av stora tomter. Behovet av friytor tillgodoses på tomtmark. För att bibehålla det öppna byggnadssättet föreslås minsta tomtstorlek vara 1000 m².

Gator och trafik mm

Alla fastigheter i kvarteret har infart direkt från gatan. I kvarteret finns inga s.k. "skafttomter". Parkering anordnas på egen tomt.

Teknisk försörjning.

Vatten och avlopp

Planområdet ligger inom kommunalt verksamhetsområde.

Dagvatten

Inom planområdet omhändertas dagvattnet kommunalt.

El

Området är anslutet till elnätet.

Administrativa frågor.

Genomförandetid

Någon nybyggnation avses inte ske. Genomförandetiden är fem år från laga kraft.

Huvudman

Kommunen är huvudman för allmänna platser och avloppssystem inom planområdet.

Plan- och Arkitektur i Malmö AB



Thor Heijkenskjöld
Arkitekt SAR

ANTAGANDEHANDLING

Förslag till detaljplan för Arlov 19:42, Mångatan i Arlov, Burlövs kommun, Skåne län. (Enkelt planförfarande)

GENOMFÖRANDEBESKRIVNING

ORGANISATORISKA FRÅGOR

Genomförandetid Genomförandetiden är 5 år efter laga kraft.

Huvudmannaskap Kommunen är huvudman för allmänna platser.

FASTIGHETSÄTTSLIGA FRÅGOR

Fastighetsbildning Arlov 19:42, fd. Uven 2 är bildad. Inga fastighetsbildningsåtgärder erfordras.

Fastighetsplan Inom planområdet finns inte behov av att ändra gällande fastighetsplan.

EKONOMISKA FRÅGOR

Planekonomi Kommunen svarar för planekonomin.

TEKNISKA FRÅGOR

Geoteknisk utredning upprättas vid nybyggnad.

Plan- och Arkitektur i Malmö AB



Thor Heijkenskjöld
Arkitekt SAR

2002-04-15

SÄRSKILT UTLÅTANDE

**Förslag till detaljplan för Arlov 19:42, Mångatan i Arlov, Burlövs kommun, Skåne län.
(Enkelt planförfarande)**

Länsstyrelsen, Malmö Kulturmiljö, och sakägare enligt fastighetsförteckning har beretts tillfälle till samråd och underrättats om att förslag till ändring av detaljplan för Arlov 19:42 i Arlov, Burlövs kommun, Skåne län föreligger. Möjlighet till samråd har beretts under tiden den 11 december 2001 - 10 januari 2002. Eventuella synpunkter skall skriftligen ha inkommit till bygg- och anläggningsförvaltningen senast den 10 januari 2002.

Skrivelser har inkommit från Länsstyrelsen, och Malmö Kulturmiljö.

Länsstyrelsen

Länsstyrelsen framför att förslaget inte strider mot de intressen Länsstyrelsen har att bevaka enligt 12 kap 1 § plan- och bygglagen (PBL). Beträffande kulturmiljöfrågor hänvisas till Malmö kulturmiljös yttrande i ärendet.

Övriga

Malmö Kulturmiljö har inget att erinra och tillstyrker därmed detaljplanen.

Bygg- och anläggningsförvaltningen föreslås besluta

att anta detaljplan för Arlov 19:42, Mångatan i Arlov, Burlövs kommun, Skåne län



Mona Svensson
Samhällsbyggnadschef/stadsarkitekt