

Här illustrerad stadsplan nordost om föreliggande förslag redovisas å särskilt "Förslag till ändrad stadsplan för fastigheterna Åkarp 2³¹ m.fl. (Stationsvägen)" upprättat av Kommunernas Konsultbyrå - LBF, den 15 december 1966

Tillhör Kommunalfullmäktiges i Burlöv kommun beslut av den 27 februari 1970, § 18

Registrerad

Tillhör Kungl. Maj:ts beslut den 5 oktober 1973. Ang. undantag se Kungl. Maj:ts beslut Civildepartementet: Oslutlig namnteckning

Hans Jönsson
ordförande

Gäller inom markerat område

LÄNSSTYRELSEN
Hälsöhus 3:14
Genom beslut 1972-12-19 vilket numera vunnit laga kraft, har länsstyrelsen fastställt det på denna karta avfattade förslag till ändrad och utvidgad stadsplan, dock med undantag av den del som angivits med blå begränsningslinje
betyger
Robert Syk Sven Boysen
Utan avgift

FÖRSLAG TILL ÄNDRAD
OCH UTVIDGAD STADSPLAN FÖR DEL AV
CENTRALA ÅKARP
I BURLÖVS KOMMUN, MALMÖHUS LÄN

LUND DEN 15 DECEMBER 1966
KOMMUNERNAS KONSULTBYRÅ - LBF
Reviderad den 30 maj 1967

Harald de Shärengråd
ARKITEKT SAR
B. PERNTOFT
STADSPLANEINGENJÖR

Reviderad den 15 september 1969
Birger Larsson
ARKITEKT SAR
B. PERNTOFT
STADSPLANEINGENJÖR

SKALA 1:1000
Tillhör Kommunalfullmäktiges i Burlöv kommun beslut av den 19 december 1967, § 128
Hans Jönsson
Ordförande
GRUNDKARTAN UPPRÄTTAD GENOM SAMMANSTÄLLNING OCH KOMPLETTERING AV ÄLDRE GRUNDKARTOR ÅR 1965 AV LANTMÄTARE GÖSTA SÖDERBERG.

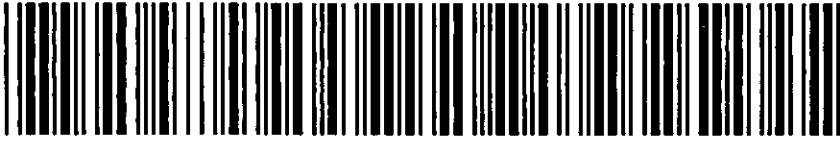
HÖJDSYSTEM: RIKETS NOLLPLAN
KOORDINATSYSTEM: MALMÖ STADS
FASTIGHETSREDOVISNINGEN AKTUELL DEN 15.9.1969

- GRUNDKARTAN:**
- Fastighetsgräns
 - Staket
 - Häck
 - Stenmur
 - Vägbanan
 - Huvudbyggnad resp. uthus
 - Järnvägsspår
 - Träd
 - Dike
 - Nivåkurvor
 - Avvägd höjd
 - Rutnätpunkt
 - Polygonpunkt
 - Höjdfixpunkt
 - Fastighetsbeteckning

- PLANKARTAN:**
- Stadsplanegräns belägen 3 m utanför det område förslaget avser
 - Gatu-, kvarters- och annan områdesgräns
 - Gällande områdes- och bestämmelsegräns avsedd att utgå
 - Bestämmelsegräns
 - Förbud mot utfart
 - Gränslinjer ej avsedda att fastställas
 - Park
 - Mark som icke får bebyggas
 - Gata
 - Område för allmänt ändamål
 - Område för bostadsändamål
 - Område för handelsändamål

- Område för transformatorstation
- Järnvägsändamål
- Vattenområde
- Område som föreslås utgå ur stadsplan
- F Fästställe
- Byggnadshöjd
- x Mark tillgänglig för allmän gångtrafik
- x1 Mark tillgänglig för allmän gång- och cykeltrafik (tunnel)
- z Mark tillgänglig för allmän gatutrafik
- II Antal våningar
- +8.5 Föreslagen gathöjd
- (-0.0) Gällande gathöjd avsedd att utgå
- u Mark tillgängliga för underjordiska ledningar
- I Kungl. Maj:ts beslut angiven linje

BETECKNINGAR



Akt nr:
12 - BUR - 701

AU\$12-BUR-701

701

BURLÖV

karta: P

1972-12-19

11.082-998-71

Kommunfullmäktige i
Burlövs kommun

17419-72	
Ink.	20 DEC. 1972
Länsstyrelsen	Malmö
Antal bil.	

Fastställelse av förslag till ändrad och utvidgad stadsplan
för del av centrala Åkarp i Burlövs kommun
(2 bilagor)

Kommunfullmäktige i Burlövs kommun antog 1967-12-19 och 1970-02-27 ett förslag till ändrad och utvidgad stadsplan för del av centrala Åkarp i Burlövs kommun. Förslaget har angivits på en av arkitekt Harald de Sharengard och stadsplaneingenjör Bertil Perntoft 1966-12-15 upprättad samt 1967-05-30 och 1969-09-15 reviderad karta med därtill hörande beskrivning och stadsplanebestämmelser.

Vid samråd med kommunen har framkommit att förslagen breddning av Alnarpsvägen ej är aktuell. Med anledning härav har överenskommit att viss del av planförslaget bör undantagas från fastställelse.

Mot återstående del av planförslaget kvarstår anmärkningar från ägaren till fastigheten Åkarp 8:14 Per Hansson, som erinrar mot att del av fastigheten ianspråktagas såsom parkmark.

Planförfattaren har bemött anmärkningarna, varvid anförts att intrånget på fastigheten föranledes av önskemål om tillräckliga friytor i anslutning till ett angränsande äldre bostadshem. Vidare framhålles att kompensationsmark tillföres fastigheten vid plangenomförandet.

Vägförvaltningen har avgivit yttrande i ärendet.

Länsstyrelsen fastställer med stöd av 26 § byggnadslagen och 1 § lagen 1969-12-19 med anledning av införande av enhetlig kommunbeteckning m m det av kommunfullmäktige 1967-12-19 och 1970-02-27 antagna förslaget till ändrad och utvidgad stadsplan för del av centrala Åkarp i Burlövs kommun med därtill hörande stadsplanebestämmelser av den lydelse härvid fogade

Postadress
Fack
201 10 MALMÖ 1

Planeringskansliet
Juridiska enheten
Planenheten
Regionalekonomiska enheten
Naturvårdsenheten
Rörsjötorget 1
Telefon 040/14 60 00

Lantmäterienheten
Rörsjögatan 26 A
Telefon 040/14 60 00

Försvarsenheten
Stadt Hamburgsg. 1
Telefon 040/14 60 00

11.082-998-71

bilaga 1 (998-71) utvisar, dock med undantag av den del av planförslaget som angivits med blå begränsningslinje på bifogade kopia av plankartan.

I handläggningen av detta ärende har förutom undertecknade länsarkitekt och tf bitr länsarkitekt (föredragande) deltagit länsassessorn Ingvar Borgström, tf bitr överlantmätaren Börje Lindqvist och byrådirektören Erik Nicklasson.

BESVÄRSHÄNVISNING (bilaga 2)

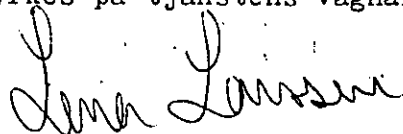
Robert Syk

Bertil Ekstrand

Kopia till

statens planverk
vägförvaltningen
byggnadsnämnden
fastighetsbildningsmyndigheten, spec enh 2
planenheten
juridiska enheten
lantmäterienheten
naturvårdsenheten
för lagakraftsbevis
för arkivering
akten
Statens järnvägar
landsantikvarien
Per Hansson
Åke Wettermark
Bengt Larsson
Oskar Persson
Anders W Mårtensson
Bertil och Karin Berg
Göran och Evy Olsson

Bestyrkes på tjänstens vägnar



AMK

STADSPLANEBESTÄMMELSER

1 §

STADSPLANEOMRÅDETS ANVÄNDNING

Mom 1 Byggnadskvarter

Med B betecknat område får användas endast för bostadsändamål

Mom 2 Specialområden

a) Med Tj betecknat område får användas endast för järnvägs-
trafik och därmed samhörigt ändamål.

b) Med V betecknat område skall utgöra vattenområde som inte
får utfyllas eller överbyggas.

2 §

MARK SOM INTE FÅR BEBYGGAS

Med punktprickning betecknad mark får inte bebyggas.

3 §

SÄRSKILDA FÖRESKRIFTER ANGÅENDE OMRÅDEN FÖR ALLMÄN TRAFIK

Mom 1 Å med u betecknad mark får inte vidtagas anordningar
som hindrar framdragande eller underhåll av underjordiska all-
männa ledningar.

Mom 2 Med x betecknad del av järnvägsområde eller vattenområde
skall hållas tillgängligt för allmän gångtrafik.

Mom 3 Inom med X₁ betecknad del av gatumark skall under det
i stadsplanen föreslagna gatuplanet anordnas gång- och cykel-
tunnel med en fri höjd av minst 2,4 m.

Mom 4 Med z betecknad del av vattenområde skall hållas till-
gängligt för allmän gatutrafik.

4 §

BYGGNADSSÄTT

Med F betecknat område får bebyggas endast med hus som upp-
förs fristående.

5 §

DEL AV TOMT SOM FÅR BEBYGGAS

Av tomt som omfattar med F betecknat område får högst en

fjärdedel bebyggas.

6 §
VÅNINGSAKTAL

Å med II betecknat område får byggnad uppföras med högst två våningar.

7 §
BYGGNADS HÖJD

Mom 1 Å med II betecknat område får byggnad inte uppföras till större höjd än 7,6 m.

Mom 2 Å med siffra i romb betecknat område får byggnad uppföras till högst den höjd i meter som siffran angiver.

LÄNSSTYRELSEN
Malmöhus län
Planeringsavd
Planenheten

BESVÄRSHÄNVISNING

Den som vill överklaga länsstyrelsens beslut skall göra det skriftligen genom besvär hos Kungl Maj:t.

Besvärshandling skall ha kommit in till civildepartementet inom tre veckor från den dag då beslutet meddelades eller senast . . 9 JAN 1973 .

I besvärshandlingen skall anges länsstyrelsens beslut. Vidare bör anges vad som yrkas och de omständigheter som åberopas till stöd för yrkandet.

Klaganden bör i besvärshandlingen uppge namn, yrke, postadress och telefonnummer.

Insända besvärshandlingen med posten skall det ske med betalt brev adresserat till: Civildepartementet, Fack, 103 20 STOCKHOLM 16.

Besvärshänvisning enligt

150 § andra stycket byggnadslagen

Avskrift

Datum

1973-10-05

2 NOV 1973

Dnr

Pl 46/73

Per Hansson
Bladvägen 14
230 47 ÅKARP

11.082-142-173
1 - 1.03. 73
ansö

Besvär i fråga om stadsplan för del av centrala Åkarp i
Burlövs kommun

Dnr 11.082-998-71, 11.082-142-71

I beslut den 19 december 1972 fastställde länsstyrelsen i Malmöhus län med visst undantag ett av kommunfullmäktige i Burlövs kommun den 19 december 1967 och den 27 februari 1970 antaget förslag till ändring och utvidgning av stadsplanen för del av centrala Åkarp i Burlövs kommun.

Stadsplaneförslaget, som även innehåller bestämmelser, har angivits på en av arkitekten Harald de Shårengård och stadsplaneingenjören Bertil Perntoft den 15 december 1966 upprättad, sedermera reviderad karta med beskrivning.

Över länsstyrelsens beslut har Per Hansson, såsom ägare av Åkarp 8:14, anfört besvär.

Yttrande har avgivits av länsstyrelsen den 25 januari 1973.

Hansson har därefter inkommit med yttrande.

Av handlingarna framgår att byggnadsnämnden med anledning av besvären beslutat verka för att stadsplanen ändras så att det berörda kvarteret utvidgas åt öster till den nuvarande östra gränsen av Åkarp 8:14 i syfte att möjliggöra en delning av fastigheten.

Med hänsyn härtill undantar Kungl. Maj:t med bifall till besvären ett numera med röd begränsningslinje på plankartan angivet område från fastställelse.

Svante Lundkvist

Jan Chatillon-Winbergh

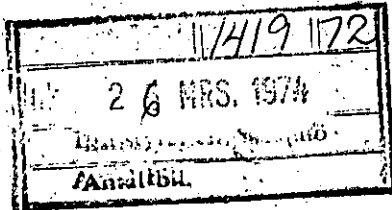
Avskrift till
statens planverk
länsstyrelsen (+ prövade handlingar)
byggnadsnämnden
fastighetsbildningsmyndigheten

Bestyrkes i tjänsten

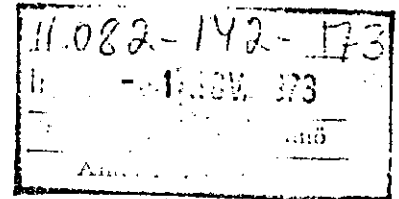
A-C Pettersson
A-C Pettersson

1973-10-05

Pl 46/73



Per Hansson
Bladvägen 14
230 47 ÅKARP



Besvär i fråga om stadsplan för del av centrala Åkarp i
Burlövs kommun

Dnr 11.082-998-71, 11.082-142-71

I beslut den 19 december 1972 fastställde länsstyrelsen i Malmöhus län med visst undantag ett av kommunfullmäktige i Burlövs kommun den 19 december 1967 och den 27 februari 1970 antaget förslag till ändring och utvidgning av stadsplanen för del av centrala Åkarp i Burlövs kommun.

Stadsplaneförslaget, som även innehåller bestämmelser, har angivits på en av arkitekten Harald de Shårengrad och stadsplaneingenjören Bertil Perntoft den 15 december 1966 upprättad, sedermera reviderad karta med beskrivning.

Över länsstyrelsens beslut har Per Hansson, såsom ägare av Åkarp 8:14, anfört besvär.

Yttrande har avgivits av länsstyrelsen den 25 januari 1973.

Hansson har därefter inkommit med yttrande.

Av handlingarna framgår att byggnadsnämnden med anledning av besvären beslutat verka för att stadsplanen ändras så att det berörda kvarteret utvidgas åt öster till den nuvarande östra gränsen av Åkarp 8:14 i syfte att möjliggöra en delning av fastigheten.

Med hänsyn härtill undantar Kungl. Maj:t med bifall till besvären ett numera med röd begränsningslinje på plankartan angivet område från fastställelse.

Svante Lundkvist

Jan Chatillon-Winbergh

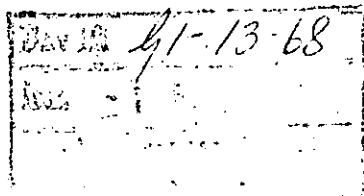
Avskrift till

statens planverk
länsstyrelsen (+ prövade handlingar)
byggnadsnämnden
fastighetsbildningsmyndigheten

Bestyrkes i tjänsten

A-C Pettersson
A-C Pettersson

Förslag till ändring och utvidgning av stadsplanen för del av CENTRALA ÅKARP,
I Burlövs kommun, Malmöhus län.



BESKRIVNING

Tillhör Kommunalfullmäktiges i Burlövs kommun beslut av den 19 december 1967, § 728.

Stadsplaneförslaget åskådliggöres å karta i skala 1:1000 och åtföljes av stadsplanebestämmelser och denna beskrivning. *Hans Jönsson Ordförande*

Planförslaget har upprättats på framställning av Byggnadsnämnden.

Planområdet begränsas i nordväst av det till Åkarps station hörande järnvägsområdets nordvästra gräns, i norr av ett område, för vilket stadsplan fastställts av länsstyrelsen den 4.11.1965, i öster av fastigheterna Åkarp 3:2, 3:34, 8:5, 3:4 och Hemgården 1:1 samt i söder och väster av ett område kallat Sockerbruksjorden, för vilket Eglers stadsplanebyrå håller på att upprätta förslag till stadsplan.

Förutom här ovan nämnd stadsplan berör planförslaget inom sin södra del en av länsstyrelsen den 12.6.1930 fastställd styckningsplan för delar av Åkarp 1, 3 och 8 inom Åkarps municipalsamhälle, ävensom en den 11.12.1935 fastställd styckningsplan för Åkarp 16:1 m.fl. fastigheter inom Åkarps municipalsamhälle.

För Burlövs kommun finnes ett av Vattenbyggnadsbyrån AB år 1959 upprättat förslag till generalplan. Bortsett från vissa huvudtrafikleder ansluter föreliggande detaljplaneförslag i huvudsak till nämnda generalplan.

Enligt en av Orrje & Co år 1964 i samarbete med vägdirektören och länsarkitekten utarbetad trafikledsplan för hela Åkarp ersättes nuvarande plankorsning mellan Alnarpsvägen och järnvägen med en planskild korsning längre söderut. I framtiden kommer sålunda all motortrafik mellan Alnarp (Lomma) och gamla Lundavägen att avlastas från nuvarande Alnarpsvägen genom Åkarp. Sistnämnda väg får i stället karaktären av lokal matargata inom Centrala Åkarp. Den föreslås breddad från nuvarande 8 meter till 14 meter. Förbindelsen mellan denna matargata och järnvägsstationen föreslås ske enbart via Stationsvägen, vars bredd ökas från 8 meter till 11 meter. I övrigt bibehålles befintliga gatubredder. Till förbättrande av sikten föreslås större byggnadsfria zoner i en del kvarter. Vissa befintliga lokalgator göres till återvändsgränder.

I planområdets östligaste del redovisas dels en antydan till Alnarpsvägens fortsättning mot öster, dels en upprättning och breddning av nuva-

rande Alnarpsvägens fortsättning mot söder.

I detta terrängavsnitt belägen transformatorstation är starkt nergången. Då den dessutom ligger i vägen för Alnarpsvägens föreslagna förlängning mot öster, har i föreliggande planförslag redovisats ett helt nytt läge för en ny och större station. Efter förhandlingar mellan kommunen och Malmö stads industriverk har sålunda mark för blivande transformatorstation utlagts på den fastställda skoltomtens södra del. Minskningen av skoltomten bedömes icke komma att inverka menligt på det framtida utnyttjandet av den rikligt tilltagna skoltomten.

På begäran av Malmö stads industriverk har gränsen för parkområdet mellan fastigheterna Åkarp 3:24 och 8:3 ändrats till att sammanfalla med gällande fastighetsgräns för att medge större utrymme till ledningsdragningen från Alnarpsvägen fram till den blivande transformatorstationen.

Av trafiktekniska skäl har utfartsförbud utlagts utmed Alnarpsvägens södra väglinje med början 5 meter väster om gränsen mellan Åkarp 1:7 och 1:8 och vidare västerut t.o.m. fastigheten Åkarp 1:43.

Huvuddelen av i planförslaget ingående kvartersmark är redan bebyggd med i huvudsak enfamiljshus samt 2 affärshus och 1 restaurang. I de norra kvarteren föreslås i princip icke någon ändring i gällande fastighetsindelning. Däremot föreslås de mycket djupa och stora tomterna i kvarteret utmed och söder om Alnarpsvägen att delas på mitten. För att göra de sydliga tomterna i detta kvarter tillgängliga, föreslås en ny gata utmed och söder om kvarteret. Söder om denna gata föreslås därjämte en tomtrad för friliggande egnahem.

Under planarbetets gång har samråd skett med bl.a. kommunens berörda myndigheter och tjänstemän, Malmö stads industriverk, nuvarande generalplaneförfattaren arkitekt SAR Ebbe Borg, vägförvaltningen samt Eglers stadsplanebyrå.

Lund den 15 december 1966

KOMMUNERNAS KONSULTBYRÅ - LBF

H. de Shärengrad

H. de Shärengrad
Arkitekt SAR

Tillhör länsstyrelsens i Malmöhus län
beslut 1966-12-19
betyg

Robert Sjöström

Per Bengtsson
m. a. l.

E. Perntoft
E. Perntoft
Stadsplaneingenjör

Planförslaget har i juni 1967 reviderats med avseende å följande

fem, å plankartan införda ändringar:

- 1: Alnarpsvägens radie i planområdet västligaste del har i enlighet med Vägförvaltningens krav ökat från 100 till 150 meter, vilket innebär något ökat intrång i berörda fastigheterna 1³, 1⁵ och 1⁴³.
- 2: Omedelbart väster om fastigheten Åkarp 8¹⁵ har i enlighet med Industriverkens krav å fastigheten Åkarp 8¹ utlagts ett u-område, att hållas tillgängligt för underjordiska ledningar.
- 3: Kronvägens bredd har enligt Tekniska Nämndens medgivande minskats från 9 till 8 meter, vilket - med undantag för vissa hörnavskärningar - innebär att nuvarande fastighetsgränser bibehålles.
- 4: Vändplatsen i Genvägens nordligaste del har enligt Tekniska Nämndens medgivande givits en ändrad utformning, vilken berör fastigheterna Åkarp 1²⁷ och 1²⁸.
- 5: De båda anslutningarna av lokalgator från norr till Alnarpsvägen vid Åkarp 1^{33/1}²⁰ och 17^{6/2}¹³, 8⁴ har enligt önskemål från Vägförvaltningen försetts med erforderliga frisiktstrianglar.

Lund den 30 juni 1967

KOMMUNERNAS KONSULTBYRÅ - LBF

H. de Shärengrad

H. de Shärengrad

Arkitekt SAR

B. Perntoft

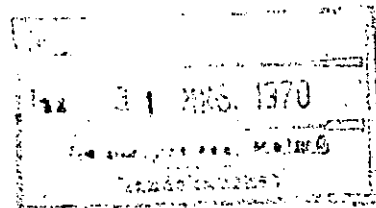
B. Perntoft

Stadsplaneingenjör

Förslag till ändring och utvidgning av stadsplanen för del av CENTRALA ÅKARP, i Burlövs kommun, Malmöhus län.

Tillhör Kommunalfullmäktiges i Burlövs kommun
Beslut av den 27 februari 1970 s 18
Hans Jönsson
ordförande

Tillägg till BESKRIVNING av den 15/12 1966 (reviderad den 30/5 1967).



Planförslaget har i september 1969 reviderats med avseende å följande tre, å plankartan införda ändringar:

1. För erhållandet av en trafiksäker utformning av gångförbindelsen mellan skolområdet norr om Alnarpsvägen och den kommande och redan befintliga bebyggelsen söder om Alnarpsvägen (Sockerbruksjorden) har i enlighet med länsarkitektens skrivelse 21.11.1968 utlagts en gång- och cykeltunnel under Alnarpsvägen. Det föreslagna läget, som är utarbetat i samråd med länsarkitekten, leder gång- och cykeltrafiken ut i det stora grönområdet fram till skolan.
2. Som en följd av tillkomsten av en tunnel måste den föreslagna utökningen av handelstomten Åkarp 3⁷ österut utgå. Det nu reviderade förslaget redovisar endast en mindre utökning så att områdesgränsen mot grönområdet sammanfaller med befintlig häck.
3. Det nu föreslagna nya läget på huvudgångstråket fram till skolan medför att grönområdet vid Åkarp 8³ och 3²⁴ kan utgå och marken utläggas som kvartersmark. Den mellan Åkarp 3²⁴ och 3⁷ befintliga samfälliga vägen litt. i har i nu framlagt revideringsförslag utlagts som grönområde. Behovet av ett ledningsområde fram till den blivande primärstationen kan därmed tillgodoses. Flyttningen av grönområdet har samtidigt medfört vissa ändringar av erforderliga prickzoner.

Planbestämmelserna har samtidigt utökats med följande tillägg:

- § 3 Här har införts bestämmelser dels om u-område för ledningar dels x-område för gång- och cykeltunnel.

§ 5 Byggnadsrättens ytmässiga omfattning har begränsats i denna paragraf, som helt är likartad angränsande gällande stadsplan.

Tidigare föreslagna stadsplanebestämmelser av den 15 december 1966 utgår och nu utarbetade och bilagda bestämmelser av den 15 september 1969 skall numera tillhöra planförslaget.

Lund den 15 september 1969

KOMMUNERNAS KONSULTBYRÅ - LBF

B. Larsson

B. Larsson
Arkitekt SAR

B. Perntoft

B. Perntoft
Stadsplaneingenjör

Tillhör länsstyrelsens i Malmöhus län beslut

10772-19-249

Robert Syh

Bull Larsson

Här illustrerad stadsplan nordost om föreliggande förslag redovisas å särskilt "Förslag till ändrad stadsplan för fastigheterna Åkarp 2³¹ m.fl. (Stationsvägen)" upprättat av Kommunernas Konsultbyrå - LBF, den 15 december 1966

Tillhör Kommunfullmäktiges i Burlöv kommun beslut av den 27 februari 1970, § 18

Hans Jönsson
ordförande

H 494/68
22 HRS 1968

FÖRSLAG TILL ÄNDRAD
OCH UTVIDGAD STADSPLAN FÖR DEL AV
CENTRALA ÅKARP
I BURLÖVS KOMMUN, MALMÖHUS LÄN

LUND DEN 15 DECEMBER 1966
KOMMUNERNAS KONSULTBYRÅ - LBF
Reviderad den 30 maj 1967

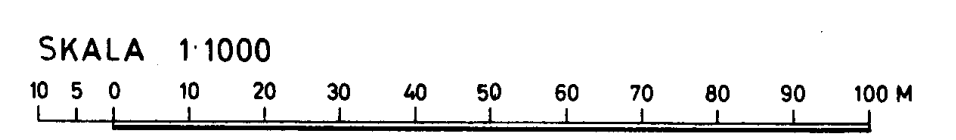
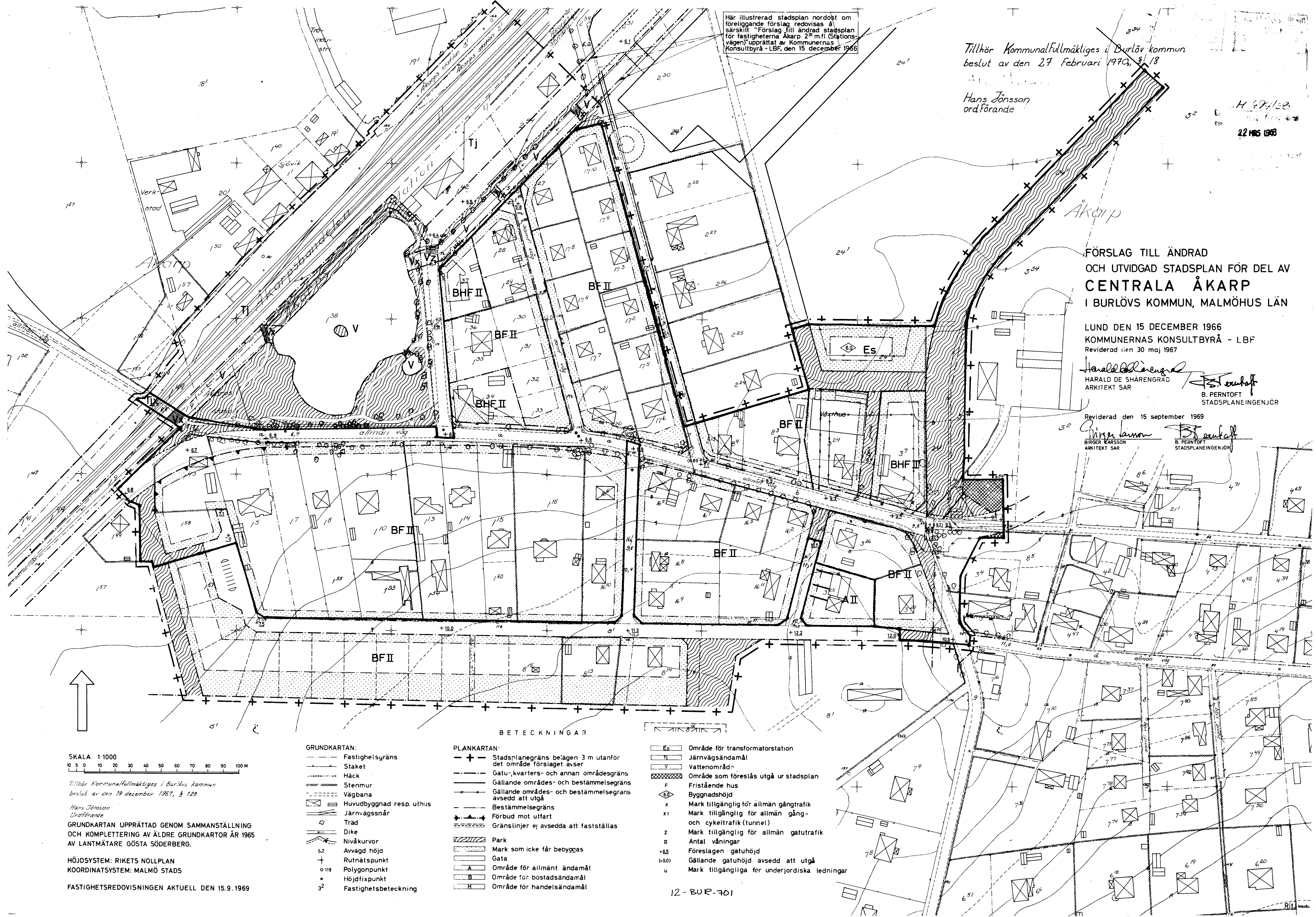
Harald de Shärengråd
HARALD DE SHÄRENGRÅD
ARKITEKT SÄR

B. Perntoft
B. PERNTOFT
STADSPLANEINGENJÖR

Reviderad den 15 september 1969

Årner Larsson
ÅRNER LARSSON
ARKITEKT SÄR

B. Perntoft
B. PERNTOFT
STADSPLANEINGENJÖR



Tillhör Kommunfullmäktiges i Burlöv kommun beslut av den 19 december 1967, § 128

Hans Jönsson
Ordförande

GRUNDKARTAN UPPRÄTTAD GENOM SAMMANSTÄLLNING OCH KOMPLETTERING AV ÄLDRE GRUNDKARTOR ÅR 1965 AV LANTMÄTARE GÖSTA SÖDERBERG.

HÖJDSYSTEM: RIKETS NOLLPLAN
KOORDINATSYSTEM: MALMÖ STADS

FASTIGHETSREDOVISNINGEN AKTUELL DEN 15.9.1969

- GRUNDKARTAN:**
- Fastighetsgräns
 - Staket
 - Häck
 - Stenmur
 - Vägbanor
 - Huvudbyggnad resp. uthus
 - Järnvägsspår
 - Träd
 - Dike
 - Nivåkurvor
 - 6.2 — Avgärd höjd
 - Rutnätspunkt
 - o 119 — Polygonpunkt
 - — Höjdfixpunkt
 - 3² — Fastighetsbeteckning

- PLANKARTAN:**
- + — Stadsplanegräns belägen 3 m utanför det område förslaget avser
 - Gatu-, kvarters- och annan områdesgräns
 - Gällande områdes- och bestämmelsegräns
 - Gällande områdes- och bestämmelsegräns avsedd att utgå
 - Bestämelsegräns
 - Förbud mot utfart
 - Gränslinjer ej avsedda att fastställas
 - Park
 - Mark som icke får bebyggas
 - Gata
 - Område för allmänt ändamål
 - Område för bostadsändamål
 - Område för handelsändamål

- Es — Område för transformatorstation
- Järnvägsändamål
- V — Vattenområde
- Område som föreslås utgå ur stadsplan
- F — Fristående hus
- 6.0 — Byggnadshöjd
- x — Mark tillgänglig för allmän gångtrafik
- x1 — Mark tillgänglig för allmän gång- och cykeltrafik (tunnel)
- z — Mark tillgänglig för allmän gatutrafik
- II — Antal våningar
- 6.5 — Föreslagen gatuhöjd
- (-0.0) — Gällande gatuhöjd avsedd att utgå
- u — Mark tillgängliga för underjordiska ledningar

12 - BUR - 701